



# KOMUNIKATY

ODDZIAŁU MAZOWIECKIEGO  
STOWARZYSZENIA MUZEALNIKÓW POLSKICH

ODDZIAŁ MAZOWIECKI

NR 18, 19

GRUDZIEŃ 2010-LUTY 2011

MUZEUM POLSKIE W RAPPERSWILU



## Muzeum Polskie w Rapperswilu

Nad Jeziorem Zuryskim wznosi się stary, XII-wieczny zamek wypełniony pamiątkami polskiej przeszłości. To Muzeum Polskie w Rapperswilu, utworzone w 1870 r. przez Władysława hr. Broel-Platera, arystokratę pochodzącego z Wielkiego Księstwa Litewskiego. W pamięci potomnych zachowało się dwoje przedstawicieli tego rodu: bohaterka powstania listopadowego Emilia Plater i jej kuzyn Władysław Broel-Plater, właśnie założyciel Polskiego Muzeum w Rapperswilu. Władysław Plater, powstaniec z 1830 r., przybył do Szwajcarii w 1844 r. i od razu rozpoczął pracę na rzecz sprawy



polskiej. Po powstaniu styczniowym postanowił utworzyć w Szwajcarii Muzeum, które stanowiłoby dla polskiej emigracji centrum nie tylko kulturalne, ale polityczne i edukacyjne. Ponosząc trud i koszt założenia Muzeum, Plater liczył przede wszystkim na hojność Polaków rozsianych po świecie. I nie omylił się. Z Niemiec, Skandynawii, Francji, Włoch, Ameryki, z ziem polskich pod zaborami zaczęły napływać dary. Po dziesięciu latach od powołania muzeum w sprawozdaniu z pracy muzealnej zawarty został spis zebranych przedmiotów. Były to setki „pamiątek historycznych” po wielkich Polakach takich jak Adam Mickiewicz czy Tadeusz Kościuszko, obrazy, ryciny, medaliony, mapy, rękopisy, numizmaty. Największą relikwią była urna z sercem Tadeusza Kościuszki zmarłego w 1827 r. w szwajcarskiej Solurze, którą sprowadzono w 1895 r., już po śmierci Platera. W Muzeum organizowane były zjazdy

emigracyjne, obchody rocznic powstańczych, gdzie najbardziej zasłużonych odznaczano orderami, wydawano katalogi, książki pamiątkowe, powstał fundusz stypendialny dla polskiej młodzieży. Kiedy w 1889 roku Plater zmarł Muzeum było już znaną i powszechnie szanowaną instytucją. Odwiedzali go polscy studenci z pobliskiego Zurychu, rodacy z ziem polskich, o czym wspominają w swoich pamiętnikach: „...Zajechaliliśmy do Rapperswilu, do muzeum pamiątek polskich. Ze specjalną czcią przechowywano serce Tadeusza Kościuszki” – oto jedna z wielu relacji o wycieczce do Rapperswilu. (Helena z Jaczynowskich Roth, *Czasy, miejsca, ludzie. Wspomnienia z Kresów Wschodnich*. Wydawnictwo Literackie, Kraków 2009). Rapperswil odwiedził Bolesław Prus, Maria Konopnicka, Eliza Orzeszkowa, Henryk Sienkiewicz, jako bibliotekarz pracował tutaj Stefan Żeromski. Wizyta w Muzeum należała niejako do obowiązku polskiego turysty. „To było gniazdo niepodległej Polski – Rapperswil, nad jeziorem w uroczym zamku, strzeżone przez zgrzybiałego i dzieciinniałego powstańca, Rużyckiego de Rosenwerta” (Jerzy Odrowąż-Pieniążek, *Więcej niż świadek*. Wydawnictwo Iskry, Warszawa 2007). A oto inne wspomnienie: „W miasteczku Rapperswil leżącym nad brzegiem Jeziora Zuryskiego zwiedziliśmy polskie muzeum przechowujące nasze bezcenne pamiątki historyczne, arrasy, gobeliny, zbroje, dokumenty i inne tak drogie nam przedmioty, czyli to wszystko co Rosja pragnęła nam odebrać i skonfiskować. Owe więc skarby zostały zebrane i chronione w Polskim Muzeum Narodo-



wym w Rapperswilu, na ziemi szwajcarskiej. Opuściliśmy Rapperswil przejeżdżąc do głębi widokiem naszych polskich pamiątek”. (Józef Mineyko, *Wspomnienia z lat dawnych*. Biblioteka Narodowa. Warszawa 1997). Mijały lata. Polska odzyskała wolność i mocą testamentu Platera w 1927 roku przewieziono zbiory rapperswilskie do niepodległej Polski. Mieszkańcy Rapperswilu uroczyście z biciem dzwonów żegnali pociąg składający się z 14 wagonów, który w asyście oficerów szwajcarskich wywoził do Warszawy skrzynie wyładowane zbiorami muzealnymi. Większość z nich spłonęła w Warszawie w 1944 r. Opustoszały zamek pozostawał na łasce szwajcarskiego woźnego. Zagrożona też została umowa wieczystej dzierżawy zamku formalnie ważna do 1970 r. Gmina Rapperswil wystąpiła nawet o zwrot zamku miastu. Dzięki zabiegom Polski, udało się tego uniknąć, a w Sejmie RP i Ministerstwie Spraw Zagranicznych rozpoczęły się dyskusje na temat przyszłości polskiej placówki. Wreszcie postanowiono, że opustoszały zamek wypełnią obiekty pokazywane przez Polskę na Wystawie Światowej w Brukseli w 1935 r. W 1936 r. otwarto wystawę „Polnische Kunst”, na której zaprezentowano eksponaty z Brukseli oraz prace studentów i absolwentów Warszawskiej ASP, skupionych w Bloku Zawodowym Artystów Plastyków. Organizatorami wystawy było dwoje członków Bloku: Halina Jastrzębowska-Kenarowa i Stanisław Appenzeller. Zwłaszcza Kenarowa, późniejszy kustosz rapperswilski zapisała się jako osoba opatrnościowa. Wystawa odniosła sukces. Dla Muzeum nadeszły lepsze czasy. W 1939 r. frekwencja wzrosła o 100% w porównaniu z 1936 r., a Muzeum uzyskało zgodę na powiększenie budżetu i zatrudnienie 7 osób na cały rok. W czasie II wojny światowej wokół Muzeum gromadzili się żołnierze 2 Dywizji Strzelców

Piesznych, internowani w Szwajcarii w 1940 r. Koniec wojny spowodował nową reorganizację Muzeum, które miało stać się placówką propagandy PRL. Na zamku miały pojawić się portrety Marksa, Engelsa, Stalina, czerwone sztandary z sierpem i młotem. Do tego władze szwajcarskie nie chciały dopuścić. W 1949 r. wypowiedziano dzierżawę zamku, a sąd federalny w 1951 r. potwierdził prawidłowość wymówienia. Muzeum zamknięto, a zbiory „drugiego” Rapperswilu wyjechały do Polski. Obecnie na Zamku istnieje trzecie Muzeum Polskie, odrodzone w 1975 r. staraniem całej polskiej emigracji. Jego początki sięgają 1954 r. kiedy to powołano polsko-szwajcarskie Towarzystwo Przyjaciół Muzeum Polskiego w Rapperswilu. Znowu od początku zaczęto gromadzić eksponaty związane z polską historią, kulturą, sztuką. Sale wypełniły dzieła sztuki i pamiątki przypominające historię walk o niepodległość, dzieje emigracyjne Polaków, polskie osiągnięcia w dziedzinie nauki, literatury, muzyki, sztuki. Na ścianach zawisły obrazy Wyczółkowskiego, Brandta, Chełmońskiego, Kossaka, Fałata. Nie zabrakło też eksponatów prezentujących folklor polski. Jedną z największych atrakcji dla zwiedzających stało się 108 miniatur na kości słoniowej malowanych przez Wincen-tego Lesseura (1745 – 1813) i jego uczennicę, Walerię Tarnowską (1782 – 1849) – dar hr. Tarnowskiego z 1977 r. Rocznie Muzeum odwiedza ok. 10 000 zwiedzających, głównie cudzoziemców. Zbiory i majątek Muzeum zabezpiecza Polska Fundacja Kulturalna „Libertas”, powołana w 1978 r. Po 1989 r. Muzeum rozpoczęło współpracę z Polską. W 1991 r. otwarto nową ekspozycję bardziej atrakcyjną nie tylko dla polskiej emigracji, ale także i dla Szwajcarów. Podpisano umowę z Zamkiem Królewskim i Muzeum Narodowym w Warszawie o wzajemnej współpracy, która zaowocowała zorganizowaniem w Rapperswilu kilku obszernych wystaw poświęconych polskiej sztuce XIX i XX wieku Muzeum Polskie i Rapperswil odwiedzili prezydenci Rzeczypospolitej Polskiej Lech Wałęsa i Aleksander Kwaśniewski oraz prymas Polski Józef Glemp. Do niedalekiego sanktuarium Matki Boskiej w Einsiedeln pielgrzymował Jan Paweł II.

Mija 140 lat od czasu, kiedy to hrabia Władysław Broel-Plater powołał do życia Muzeum Narodowe Polskie na zamku w Rapperswilu. Po odzyskaniu przez Polskę niepodległości w 1927 r. zbiory z Muzeum wróciły do kraju, gdzie w większości uległy zniszczeniu podczas II wojny światowej. Te, które ocalały z pożogi, można było obejrzeć w dniach 11 i 12 września 2010 r. w ramach Dni Muzeum Polskiego w Rapperswilu w dwunastu warszawskich instytucjach: Archiwum Polskiej Akademii Nauk, Bibliotece Narodowej, Bibliotece Publicznej m.st. Warszawy, Centralnej Bibliotece Wojskowej, Muzeum Historii Polski, Muzeum Historii Polskiego Ruchu Ludowego, Muzeum Historycznym m.st. Warszawy, Muzeum Literatury im. Adama Mickiewicza, Muzeum Narodowym, Muzeum Wojska Polskiego, Szkole Głównej Handlowej i Zamku Królewskim.

Każda z wymienionych instytucji przygotowała w oparciu o swoje materiały i najczęściej w swojej siedzibie prezentację zbiorów rapperswilskich, wystawy, wykłady, pokaz filmu „Serce Polski – Rapperswil”, koncerty, spotkania, sprzedaż okolicznościowych publikacji.

Archiwum Polskiej Akademii Nauk w swojej siedzibie w Pałacu Staszica wystawiło w szklanej butelce po śmietanie popioły spalonych książek rapperswilskich. Popioły te zachowały się w spuściznie Stefana Vrtela-Wierczyńskiego.

Biblioteka Publiczna m.st. Warszawy zaprezentowała wystawę „Polska w Rapperswilu – Rapperswil w Polsce” oraz ekspozycję książek opatrzoną pieczęcią własnością Muzeum Polskiego w Rapperswilu. Pokazano także fragmenty „Notatnika z Rapperswilu z 1895 roku” Bolesława Prusa. Na wyblakłych kartkach Notatnika możemy przeczytać różnego rodzaju uwagi pisarza: „Na słupku na ulicy położyłem 5 centim. I leżą 2 dni” czy „Kamienica podobna do warszawskiej, różni się – okiennicami na dole, żaluzjami, na wszystkich oknach”.

W Centralnej Bibliotece Wojskowej można było obejrzeć ekspozycję uratowanych wydawnictw XIX-wiecznych, oraz druków ulotnych, rękopisów, albumów fotograficznych poświęconych polskim żołnierzom internowanym w Szwajcarii podczas II wojny światowej.

Książki i czasopisma o tematyce historycznej, wydane w okresie międzywojennym obłożone w zielony papier i zaopatrzone w pieczęć „Musée Polonais Chateau Rapperswil Suisse” przedstawiło Muzeum Historyczne m.st. Warszawy. W niektórych książkach zachowały się jeszcze oryginalne karty wypożyczeń.

Prezentację wybranych muzealiów i archiwaliów ze zbioru rapperswilskiego przygotowało Muzeum Narodowe w Warszawie. Obecnie Muzeum Narodowe przechowuje około trzystu obrazów, miniatur, rysunków, rzeźb, fotografii, wyrobów rzemiosła artystycznego i archiwaliów (głównie korespondencji) związanych z Muzeum Polskim w Rapperswilu.

Również Muzeum Wojska Polskiego przedstawiło najciekawsze eksponaty z kolekcji rapperswilskiej (militaria, pamiątki, dary żołnierzy internowanych na terenie Szwajcarii).

W Zamku Królewskim można było obejrzeć urnę z sercem Tadeusza Kościuszki, które w latach 1895-1927 spoczywało w rapperswilskim zamku oraz mieszkanie Stefana Żeromskiego – bibliotekarza z Rapperswilu.

Wszystkim tym wydarzeniom towarzyszył informator o Dniach Muzeum Polskiego w Rapperswilu, strona internetowa: [www.festiwalrapperswilski.pl](http://www.festiwalrapperswilski.pl). Gości dowoził do poszczególnych instytucji specjalny autobus. Dni Muzeum Polskiego zostały zainicjowane i przygotowane przez Towarzystwo Rapperswilskie. Projekt Towarzystwa zrealizowano w ramach zlecenia Senatu Rzeczypospolitej Polskiej w zakresie opieki nad Polonią i Polakami zagranicą w 2010 r. Patronat nad obchodami Festiwalu Rapperswilskiego objęła Prezydent m.st. Warszawy Hanna Gronkiewicz-Waltz. W skład Komitetu Honorowego wszedł Ambasador Konfederacji Szwajcarskiej Benedict de Cerjat. W obchodach wziął udział prezydent Gminy Grodzkiej Rapperswilu Matthias Machler, członek Rady Miejskiej Max Berti oraz pracownicy i dyrektor Anna Buchmann z Muzeum Polskiego w Rapperswilu. Zaproszeni goście odwiedzili ul. Rapperswilską w Warszawie. Jest to krótka uliczka na Saskiej Kępie; o niskiej zabudowie, tonąca w zieleni, w pobliżu ulic Argetyńskiej i Brukselskiej. Niczym szczególnie się nie wyróżnia, ale która stolica europejska ma ulicę o takiej nazwie! Szwajcarscy goście powitani kwiatami przez delegację dzielnicy Pragi Południe i okolicznych mieszkańców z entuzjazmem fotografowali się na tle tabliczki z napisem „Rapperswilska”.

*Izabela Gass - Sekretarz Towarzystwa Rapperswilskiego*



### **Sprawozdanie Zarządu Oddziału Mazowieckiego Stowarzyszenia Muzealników Polskich za okres od 10.05.2009 r. do 10.05.2010 r.**

W dniu 11 maja 2009 roku odbyło się Walne Zgromadzenie Sprawozdawcze Członków Oddziału Mazowieckiego Stowarzyszenia Muzealników Polskich. Zarząd pracuje w składzie: prezes Halina Czubaszek, wiceprezes Roman Kochanowicz, sekretarz Patrycja Labus wybrana na ostatnim Walnym, po złożeniu rezygnacji przez dotychczasową sekretarz: Monikę Moskał, skarbnik: Regina Dziklińska, członkowie: Wojciech Borkowski, Leonard Sobieraj, Barbara Rzczycka. Przewodniczącym Komisji Rewizyjnej był św. p. Janusz Królik, a członkami są: Iwona Sobierajska i Iwona Kargul-Wyszatycka.

#### Zebrania Zarządu Oddziału Mazowieckiego

W czasie obecnej kadencji Zarząd Oddziału zebrał się na 4 otwartych posiedzeniach z Komisją Rewizyjną, redaktorami Komunikatów i łącznikami z muzeów. Zebrania odbyły się: 25.05 w Opinogórze, 9.09, 18.12 2009 r. oraz 13.04.2010 r.

#### Działalność naukowa i wystawiennicza

Oddział Mazowiecki SMP przy współpracy z Muzeum Romantyzmu w Opinogórze zorganizował konferencję „Osiągnięcia i perspektywy rozwoju muzealnictwa mazowieckiego” - 25 maja 2009 r. z okazji Dnia Muzealnika połączonego z obchodami 10-lecia Oddziału Mazowieckiego SMP w Opinogórze, pod honorowym patronatem Marszałka Adama Struzika. Oprócz licznej grupy muzealników, przybył Marszałek Adam Struzik, wiceminister Kultury Jacek Żochowski, 2 posłów Ziemi Ciechanowskiej, Jerzy Lach dyrektor Departamentu Kultury Urzędu Marszałkowskiego, goście z Muzeum w Nowogrodku na Białorusi oraz przedstawiciele Oddziałów SMP z całej Polski.

Członkowie naszego Oddziału wzięli udział w III Konferencji Muzealników z cyklu „Muzea naszych czasów” w dniu 8 czerwca w Kielcach w ramach Targów SarcroExpo, zorganizowanej przez Oddział Świętokrzyski.

#### Wydawnictwa

Svetlana Czestnyh z Sankt Petersburga zwróciła się do SMP OM z prośbą o pomoc w wydaniu albumu ze starymi fotografiami nie istniejącego już pałacu carskiego w Białowieży, odnalezionymi w Nowym Jorku i Archiwum w Petersburgu. Wystąpiliśmy z prośbą o dofinansowanie wydania albumu do sponsorów, dokonaliśmy wszystkich rozliczeń finansowych z nimi, wydawnictwem i drukarnią. Pomogliśmy w przygotowaniu promocji albumu w dniu 23 września w Rosyjskim Ośrodku Nauki i Kultury (RONIKU) przy Ambasadzie Rosyjskiej. Autorkom przybyłym na promocję, Svetlanie Czestnyh z Sankt Petersburga i Karen Kettering z Nowego Jorku ułożyliśmy program pobytu w różnych ośrodkach muzealnych Polski.

#### Komunikaty Oddziału Mazowieckiego SMP

Wydano 1 zeszyt „Komunikatów OM SMP” nr 17, dzięki pracy redakcyjnej Barbary Rogalskiej i Izabeli Wichrowskiej z Muzeum Drukarstwa Warszawskiego. „Komunikaty” są rozsyłane do członków i muzeów w wersji elektronicznej do czytania i w wersji do drukowania oraz zamieszczone są na stronie internetowej Stowarzyszenia Muzealników Polskich [www.stowarzyszeniemuzealnikow.org.pl](http://www.stowarzyszeniemuzealnikow.org.pl)

#### Szkolenia

Ukończyłam 50 godzinne szkolenie w ramach „Akademii dla NGO” z obowiązujących ustaw prawnych, strategii rozwoju, promocji, planowania, źródła finansowania, pisania i zarządzania projektami, sprawozdawczości merytorycznej i finansowej. Szkolenie finansowane było z Funduszy Norweskich dla Organizacji Pozarządowych.

#### Współpraca z Sejmem RP

Z panem Grzegorzem Konsalikiem wzięłam udział w posiedzeniu podkomisji nadzwyczajnej do rozpatrzenia rządowego projektu ustawy o zmianie ustawy o ochronie zabytków i opiece nad zabytkami w dniu 23 września w gmachu Sejmu. Nasze uwagi do zmian oddałam na piśmie. Niestety zmiana ustawy została przegłosowana przez Sejm i podpisana przez prezydenta Bronisława Komorowskiego.

#### Współpraca z Zarządem Głównym i Oddziałami Stowarzyszenia Muzealników Polskich

1. Prezes Halina Czubaszek pełni funkcję Sekretarza Głównego SMP, współpracuje z Sekretarzem Generalnym Ewą Wyką z Krakowa. Członkami ZG jest także Barbara Rogalska i Roman Kochanowicz. Wzięliśmy udział w 2 zebraniach ZG: w dniu 25 maja 2009 r. w Opinogórze i 26 marca 2010 r. w Warszawie.
2. Na prośbę ZG Oddział Mazowiecki koordynował udział muzeów w XVIII Targach Książki Historycznej, które odbyły się w dniach 26-29 listopada 2009 r. na Zamku Królewskim w Arkadach Kubickiego. Koordynatorem była p. Iwona Sobierajska. Ostatecznie na Targi przysłało książki 17 muzeów z całej Polski, zgłoszono do sprzedaży 167 tytułów książek (tj. 844 egzemplarzy) na sumę 15 508 zł. Dyżurowało na stoiskach przez 4 dni 17 muzealników: Iwona Sobierajska z Muzeum Wojska Polskiego, Katarzyna Jakimiak z Muzeum Literatury, Patrycja Labus, Katarzyna Kuzko z Muzeum Warszawskiej Pragi, Joanna Sienkiewicz z Państwowego Muzeum Etnograficznego, Krystyna Kosyl z Muzeum Historycznego m.st. Warszawy, Bartłomiej Karch, Hanna Pilicka-Ciura, Anna Gwiazda, Elżbieta Ornowicz, Grażyna Nowakowska, Halina Czubaszek, Ewa Nakoneczna z Muzeum Wsi Radomskiej z Radomia, Barbara Rzczycka z Muzeum Mazowsza Zachodniego w Żyrardowie, Agnieszka Płócienniczak i Agnieszka Plichta z Muzeum Mazowieckiego w Płocku, a wszystkie rozliczenia dzienne sprzedaży i faktur prowadziła p. Regina Dziklińska. Dziękujemy wszystkim koleżankom i kolegom za pracę społeczną. Dziękujemy także dyrektorom muzeów mazowieckich, którzy na naszą prośbę oddelegowali osoby do pomocy na stoisku SMP.

3. ZG chce unowocześnić stronę internetową oraz stworzyć bazę danych adresów mailowych wszystkich członków SMP. Prośba o podjęcie Uchwały, czy członkowie zgadzają się na podanie danych (imię, nazwisko, telefon, email, miejsce zatrudnienia).

#### Współpraca z Urzędem Marszałkowskim Województwa Mazowieckiego

1. Zarząd Województwa Mazowieckiego wspólnie ze Stowarzyszeniem Muzealników Polskich Oddział Mazowiecki zorganizował III edycję konkursu „Mazowieckie Zdarzenia Muzealne – Wierzba” na najciekawszą wystawę zorganizowaną w danym roku na Mazowszu i najatrakcyjniejszą imprezę plenerową zorganizowaną poza salami wystawowymi. W skład Kapituły powołane zostały 3 osoby z SMP OM: Janusz Królik, Wojciech Borkowski i Halina Czubaszek (sekretarz). Wręczenie nagród przez Marszałka Adama Struzika odbyło się 7 listopada 2009 r. w Piasecznie. W tym roku ogłoszono już IV edycję. Materiały pokonkursowe z trzech edycji przekazane zostały do naszego Oddziału, książki, katalogi i informatory zasilily zbiory Biblioteki SMP.
2. W tym roku ogłoszono IV edycję konkursu, w styczniu i po raz drugi w lutym 2010 roku rozesłałam do muzeów zaproszenie do wzięcia udziału w Konkursie „Wierzba”.
3. Zarząd Województwa Mazowieckiego zwrócił się do nas we wrześniu 2009 r. o opinię w związku z zamierzeniem odwołania pana Andrzeja Stawarza ze stanowiska Dyrektora Muzeum Niepodległości w Warszawie za uchybienia w prowadzeniu gospodarki finansowej wykazane w wyniku przeprowadzonej kontroli.
4. W związku z przejściem na emeryturę p. Janusza Sankowskiego Dyrektora Muzeum Kolejnictwa w Warszawie, Zarząd Woj. Mazowieckiego zwrócił się do nas z prośbą o opinię w celu powołania na stanowisko dyrektora Muzeum Kolejnictwa w Warszawie, p. Ferdynanda Ruszczyca, który do tej pory pełnił obowiązki dyrektora Muzeum Kolejnictwa.
5. W dniu 25 sierpnia 2009 r. wzięłam udział jako przedstawiciel SMP w spotkaniu z Marszałkiem Adamem Struzikiem, z przedstawicielami NSZZ „Solidarność” przy Państwowym Muzeum Etnograficznym, Międzyzakładowej Komisji NSZZ „Solidarność” przy Państwowym Muzeum Archeologicznym w Warszawie, Regionu Mazowsze w Warszawie na temat sytuacji w muzeach „sejmikowych”, a zwłaszcza w PME.

#### Współpraca z Samorządami Terenowymi

Starostwo Powiatowe w Kutnie zwróciło się do nas o wyrażenie opinii w sprawie odwołania dyrektora Muzeum im. Jerzego Dunin – Borkowskiego w Krośniewicach Grzegorza Dębskiego. Zwróciliśmy się do dyrektora z prośbą o ustosunkowanie się do zarzutów i na tej podstawie wysłaliśmy opinię.

#### Współpraca z Urzędem Miasta Warszawy

Naszym organizatorem, w rejestrze sądowym jest prezydent m. st. Warszawy. Halina Czubaszek jest członkiem Komisji Dialogu Społecznego ds. Kultury działającej przy Biurze Kultury Urzędu Miasta st. Warszawy; bierze udział w comiesięcznych spotkaniach.

#### Współpraca z muzeami

1. Na nasz wniosek Muzeum Zamek w Oporowie otrzymało Srebrny Medal Zasłużony Kulturze Gloria Artis przyznany przez MKiDN.
2. Zgodnie ze Statutem Państwowego Muzeum Archeologicznego poproszono nas o opinię Regulaminu Organizacyjnego PMA.
3. Muzeum Narodowe, Panorama Raclawicka, Muzeum Miejskie Wrocławia – Pałac Królewski przyjęły i oprowadziły naszą grupę SMP bezpłatnie na wyjeździe w lipcu do Wrocławia.
4. Przy współpracy z Muzeum im. ks. Jana Dzierżonia w Kluczborku i Muzeum Śląska Opolskiego organizujemy wyjazd w dniach 18 – 20 czerwca na Opolszczyznę. Planujemy zwiedzić Górę Świętej Anny z Muzeum Czynu Powstańczego, Muzeum Pałac w Nysie, Muzeum Zamek w Brzegu, Kamienicę Śląską i Muzeum Śląska Opolskiego w Opolu oraz Muzeum w Kluczborku.
5. Sekretarz p. Patrycja Labus wysłała podziękowania do dyrektorów muzeów Narodowego w Warszawie, Krośnie, muzeów Wrocławia, muzeów rumuńskich (po rumuńsku) za oprowadzanie grup członków SMP bezpłatnie, podziękowania za udział w Targach Książki Historycznej oraz za oddelegowanie pracowników do obsługi stoiska SMP oraz do wszystkich dyrektorów o zgodę na udział członków SMP w Walnym Zgromadzeniu.
6. Otrzymujemy zaproszenia na otwarcia wystaw, wykłady, koncerty, promocje książek i inne imprezy organizowane przez muzea warszawskie i mazowieckie. Dziękujemy bardzo dyrekcji i muzealnikom. W Komunikatach SMP OM drukujemy wykaz imprez, na które jesteśmy zapraszani. Rozesłaliśmy życzenia świąteczne i noworoczne do wszystkich współpracujących z nami organizacji, muzeów i naszych członków.
7. Wpłynęły pisma od pracowników Muzeum w Szydłowcu, Państwowego Muzeum Etnograficznego w Warszawie i Mazowieckiego w Płocku w sprawie konfliktu z dyrektorem. Zwróciliśmy się do dyrektorów w sprawie wyjaśnień.

#### Zwiedzamy wystawę z komisarzem, udaliśmy się:

- w dniu 29 czerwca 2009 r. do Muzeum Narodowego w Warszawie na wystawę „Zofia Stryjeńska (1891-1976)”, po której oprowadziła nas komisarz wystawy Katarzyna Nowakowska-Sito;
- pani komisarz wystawy „Jacek Malczewski” w Muzeum Narodowym w Warszawie nie miała wolnego terminu aby nas oprowadzić.

#### Wyjazdy w celu poznania innych ośrodków muzealnych i integracji muzealników

1. W dniu 25 maja 2009 r. z okazji Międzynarodowego święta muzeów wspólnie z Muzeum Romantyzmu w Opinogórze zorganizowaliśmy Dzień Muzealnika w Opinogórze.
2. W dniach 24-26 lipca zorganizowaliśmy wyjazd do Wrocławia na głośną wystawę zorganizowaną w Brukseli „Europa to nasza historia” w Hali Stulecia. Zwiedziliśmy również Panoramę Raclawicką, Muzeum Narodowe, wystawę „1000 lat Wrocławia” w nowym muzeum Pałac Królewski, a także zabytki Wrocławia, nową grającą Fontannę w Parku Szczytnickim, mieliśmy także rejs po Odrze.
3. Na zaproszenie dyrektora Muzeum Regionalnego w Górze Kalwarii w dniu 19.09. 2009 r. udaliśmy się na wyprawę do Góry Kalwarii i Czerska. Pan Wojciech Prus-Wiśniewski oprowadził nas po zabytkach Góry Kalwarii, po zamku w Czersku, swoim prywatnym Muzeum, a na zakończenie spotkaliśmy się przy grillu.
4. Wyjazd do Piaseczna na uroczystość wręczenia nagród III edycji konkursu na Najciekawsze Wydarzenie Muzealne „Wierzbą” w dniu 9 listopada.
5. W dniach 18-20 czerwca 2010 planowany był wyjazd na Opolszczyznę, przygotowany wspólnie z panią dyrektorką Janiną Baj z Muzeum w Kluczborku. Zwiedzimy Górę Świętej Anny, Nysę, Brzeg, Opole.

Dziękujemy pani Reginie Dziklińskiej za zaangażowanie i sprawną organizację wszystkich wyjazdów.

#### Zorganizowano 1 wyjazd naukowy za granicę

1. W dniach 21 kwietnia-2 maja 2010 r. zorganizowaliśmy wspólnie z Biurem Tourist Track z Krakowa, objazd naukowy na Litwę, Łotwę i Estonię. Zwiedziliśmy na Litwie Kłajpedę, Pałac Tyszkiewiczów z Muzeum Bursztynu w Połędzie, pałac Chodkiewiczów w Kretyndze, Pałac Ogińskich w Plunie, Mierzeję Kurońską, Górę Krzyży i Kiejdany, na Łotwie Rygę, pałac w Rundale, Kuldigę, Sabilę, Kandawę, Siguldę, Turaidę, Cesis, pałac myśliwski w Janumoku, kurort w Jurmali, Dynaburg i sanktuarium w Aglonie, a w Estonii Tartu, monastyr prawosławny Puthitsa, Jezioro Pejpus, Toolsee, pałac w Palmsee, Tallin, Haapsalu oraz romańskie kościoły na wyspie Muhu i Saaremaa oraz Parnawę. Większość muzeów przyjęła nas bezpłatnie lub za okazaniem legitymacji muzealnych.

#### Biblioteka

Przy naszym Zarządzie działa Biblioteka SMP, gromadząca różnorodne wydawnictwa muzealne, prowadzona przez p. Hannę Pilcicką-Ciura z PMA. Dziękujemy wszystkim muzeom, a zwłaszcza Muzeum Regionalnemu w Siedlcach za systematyczne przysyłanie wydawnictw muzealnych. Prosimy Muzea o wszelkie wydawnictwa muzealne, gdyż pragniemy, aby Biblioteka SMP stała się centrum studiów muzealnych.

#### Plan pracy Zarządu Oddziału Mazowieckiego SMP na 2010-2011 rok

1. Współpraca z Departamentem Kultury, Promocji i Turystyki Urzędu Marszałkowskiego przy realizacji Konkursu na „Mazowieckie zdarzenia muzealne – Wierzbą” - za 2009 i 2010 rok.
2. Prowadzenie Biblioteki
3. Wydanie 2 numerów „Komunikatów SMP OM”.
4. Współpraca z Zarządem Głównym i Oddziałami krajowymi.
5. Współpraca z organizacjami pozarządowymi.
6. Organizowanie zwiedzania „wystaw z komisarzem” i „muzeum od kuchni”.
7. Współorganizowanie konferencji i Dnia Muzealnika.
8. Zorganizowanie wyjazdów zagranicznych
  - planujemy Albanie i Czarnogorę, albo Bułgarię – koniec kwietnia i początek maja 2011 z Biurem Tourist Track z Krakowa;
  - 5 dniowy wyjazd na początku września na Białoruś (p. Roman Kochanowicz).
9. Zorganizowanie wyjazdów krajowych.
10. Zorganizowanie wyjazdów na interesujące wystawy w muzeach polskich i zagranicznych.

Na początku 2010 wysłano 58 ponagieł do członków SMP OM w celu uregulowania zaległych składek. W czasie obecnej kadencji do SMP OM złożyły deklaracje członkowskie 22 osoby. Wykreślono na własną prośbę 11 osób, 1 zmarła, 5 odeszło z pracy w muzeum, za nie płacenie składek wykreślono 7 osób.

Obecnie Oddział Mazowiecki liczy 323 członków z 60 muzeów Województwa Mazowieckiego, Łódzkiego (Łowicz, Krośnice, Kutno, Oporów, Łódź, Skierniewice), Kujawsko-Pomorskiego (Toruń, Włocławek), Lubelskiego (Kazimierz Dolny), (brak tam oddziałów terenowych SMP) i wielkopolskiego (Zespół Pałacowo-Parkowy w Dobrzycy).

*Halina Czubaszek - Prezes SMP OM*

#### **Sprawozdanie Komisji Rewizyjnej Oddziału Mazowieckiego Stowarzyszenia Muzealników Polskich (za okres od 10 maja 2009 r. do 10 maja 2010 r.)**

Komisja Rewizyjna na posiedzeniu w dniu 10 maja 2010 r. w składzie :

1. Janusz Królik – Przewodniczący
2. Iwonna Sobierajska – Członek
3. Iwona Korgul - Wyszatycka – Członek, nie obecna

Zapoznała się z następującymi dokumentami Zarządu Oddziału Mazowieckiego SMP:

- sprawozdaniem z działalności merytorycznej,
- sprawozdaniem finansowym wraz z załącznikami,
- dokumentacją finansową zgromadzoną w Sekretariacie Oddziału,
- sprawozdaniem Sekretarza Oddziału Mazowieckiego Stowarzyszenia Muzealników Polskich.

Komisja Rewizyjna po szczegółowym zapoznaniu się z powyższymi sprawozdaniami wyraża swoje uznanie dla pracy Zarządu Oddziału w okresie sprawozdawczym.

Z satysfakcją zauważamy, że zarówno Sekretariat jak i dokumenty finansowe prowadzone są w sposób przejrzysty i profesjonalny. Szczególne słowa uznania należą się Prezesowi – Halinie Czubaszek za jej kierowanie Oddziałem, a także za zaangażowanie w prace Zarządu Głównego.

Słowa podziękowania Komisja kieruje do pań Barbary Rogalskiej i Izabeli Wichrowskiej, zespołu redakcyjnego za przygotowywanie 1 zeszytu „Komunikatów OM SMP” nr 17 w wersji elektronicznej i udostępnienie ich na stronie internetowej Stowarzyszenia Muzealników Polskich.

Komisja składa podziękowania pani Reginie Dziklińskiej za duże zaangażowanie w organizowaniu wyjazdów członków Stowarzyszenia do innych ośrodków muzealnych i integracji muzealników.

Komisja z przyjemnością odnotowuje fakt większej skuteczności pozyskiwania składek członkowskich porównaniu z poprzednim okresem sprawozdawczym. Dzieje się to za wielkim zaangażowaniem Skarbnika Oddziału Mazowieckiego – Pani Reginy Dziklińskiej.

Komisja dziękuje wszystkim członkom Oddziału Mazowieckiego Stowarzyszenia Muzealników Polskich za udział w organizowaniu stoiska Stowarzyszenia Muzealników Polskich na Targach Książki Historycznej w listopadzie 2009 roku i udział w obsłudze stoiska w czasie Targach. Szczególne podziękowania należą się Reginie Dziklińskiej za sprawne rozliczenie się z Muzeami, które nadesłały swoje wydawnictwa na Targi. Uważamy, że uczestnictwo Muzeów w Targach pod szyldem Stowarzyszenia Muzealników Polskich jest bardzo dobrą inicjatywą, pozwalającą Muzeom zaprezentować swój dorobek, ale inne Oddziały Stowarzyszenia powinny bardziej czynnie uczestniczyć w samej organizacji i obsłudze stoiska a nie tylko członkowie Oddziału Mazowieckiego.

Komisja składa podziękowania Zarządowi za doprowadzenie do wydania i zorganizowanie promocji Albumu starych, archiwalnych zdjęć Białowieży znajdujących się w Archiwum w Rosji.

Komisja dziękuje pani Hannie Pilickiej-Ciura za prowadzenie Biblioteki Stowarzyszenia Muzealników Polskich Oddział Mazowiecki znajdującej się przy Zarządzie Oddziału w Państwowym Muzeum Archeologicznym w Warszawie.

Komisja w pełni akceptuje działania Zarządu, aby wykluczać z naszych szeregów członków, którzy nie płacą zaległych składek.

W minionym okresie sprawozdawczym Komisja odnotowuje zwiększoną paletę działań, jak też uznanie w oczach instytucji samorządowych nadzorujących pracę muzeów na terenie Mazowsza. Jesteśmy postrzegani jako odpowiedzialni partnerzy Zarządu Województwa Mazowieckiego czy też Zarządów Powiatowych przy obsadzaniu czy też opiniowaniu kandydatów na stanowiska dyrektorów muzeów, jak też uzyskaliśmy aprobatę dla naszych propozycji, przy organizacji „Mazowieckich Zdarzeń Muzealnych - Wierzba”.

Komisja Rewizyjna z ubolewaniem stwierdza, że w okresie sprawozdawczym zorganizowano tylko 1 wyjście na zwiedzanie wystawy z komisarzem. Mamy nadzieję, że w tym roku sytuacja się poprawi.

Kończąc, Komisja Rewizyjna podkreślając zaangażowanie Prezesa i Członków Zarządu Oddziału SMP ocenia pracę bardzo pozytywnie i wnosi o przyjęcie przez Walne Zebranie sprawozdań z działalności merytorycznej i finansowej, a także o udzielenie absolutorium dla Zarządu za okres sprawozdawczy.

Warszawa, dn. 10 maja 2010 roku

Przewodniczący KR SMP OM - ś.p. Janusz Królik, Członkowie KR SMP OM  
Iwonna Sobierajska, Iwona Korgul-Wyszatycka

## KONFERENCJE, SESJE, WARSZTATY

### Konferencja naukowa pt. „Nowe inicjatywy finansowe rozbudowy muzeów mazowieckich”

Konferencji naukowa pt. „Nowe inicjatywy finansowe rozbudowy muzeów mazowieckich”, odbyła się z okazji Międzynarodowego Dnia Muzeów w dniu 17 maja 2010 r. w Sierpcu.

Konferencja zorganizowana została przez Stowarzyszenie Muzealników Polskich Oddział Mazowiecki i Muzeum Wsi Mazowieckiej w Sierpcu. W zamiarze organizatorów była ona odzwierciedleniem na powstawanie nowych muzeów, z projektowanymi multimedialnymi wystawami, o których głośno w prasie i telewizji, na które przeznaczają się bardzo duże pieniądze. Natomiast zapomina się o tych już istniejących, niektórych z dorobkiem prawie stuletnim. Chcieliśmy ukazać dorobek muzeów mazowieckich, który także jest ogromny, a mało znany. Pokazać muzea, które także wystarczyły się z niemałym trudem o finanse na rozbudowę lub wręcz budowę nowych siedzib. Historia wielu muzeów na Mazowszu sięga jeszcze XIX wieku. Muzea w terenie integrują środowiska lokalne, często są ośrodkiem życia kulturalnego i patriotycznego.

Na obrady przybyli liczni muzealnicy z Warszawy i Mazowsza oraz zaproszeni goście. Stowarzyszenie Muzealników Polskich wynajęło autokar z Warszawy do Sierpca. Wielu uczestników po raz pierwszy zobaczyło rozbudowane Muzeum, nowe sale konferencyjne, wystawy stałe itp.

O godz. 11.00 r w Sali Konferencyjnej rozpoczął się koncert w wykonaniu uczniów Państwowej Szkoły Muzycznej w Sierpcu. Gości powitał Jan Rzeszotarski – dyrektor Muzeum Wsi Mazowieckiej w Sierpcu i Halina Czubaszek – prezes Stowarzyszenia Muzealników Polskich Oddział Mazowiecki. Odczytała list od Marszałka Województwa Mazowieckiego Adama Struzika z życzeniami owocnych obrad dla wszystkich muzealników.

Pierwszy wystąpił dr Tomasz Kordala, wicedyrektor Muzeum Mazowieckiego w Płocku, który w referacie „Rozbudowa Muzeum Mazowieckiego w Płocku” przedstawił projekty wystaw stałych archeologicznych i historycznych, z elementami multimedialnymi i makietą Płocka, w budowanym nowym gmachu muzeum. Jolanta Wiśniewska, kierownik Muzeum Warszawskiej Pragi, Oddział Muzeum Historycznego w „Jak powstaje muzeum Warszawskiej Pragi” pokazała wirtualne projekty rozbudowy istniejących kamienic przy Bazarze Różyckiego oraz projekty przyszłych wystaw. Będzie to pierwsze muzeum w Warszawie po prawej stronie Wisły. Zdobyto unijne fundusze na budowę muzeum, część dokłada miasto. Dr Wojciech Brzeziński, dyrektor Państwowego Muzeum Archeologicznego w Warszawie przedstawił plany zagospodarowania przestrzeni pod dziedzińcem Arsenału, gdzie mieściłyby się magazyny biblioteki, sale konferencyjne i garaże. Rozbudowa muzeum sfinansowana byłaby ze środków unijnych i Urzędu Marszałkowskiego.

Dr Henryk Łatkowski, wicedyrektor Muzeum Wojska Polskiego w referacie „Budowa nowego obiektu Muzeum Wojska Polskiego na Cytadeli Warszawskiej jako przejaw realizacji koncepcji rozwoju muzealnictwa wojskowego w latach 2009-2018, przyjęty na posiedzeniu kierownictwa Ministerstwa Obrony Narodowej 1.IX.2009 r.” skupił się głównie na Muzeum Katyńskim, które budowane będzie w pierwszej kolejności. Pieniądze pochodzić będą z Ministerstwa Obrony Narodowej.



5

Na zakończenie gospodarz Jan Rzeszotarski przedstawił realizację projektu „Rozbudowa i modernizacja kompleksu muzealno-wystawienniczego na terenie Muzeum Wsi Mazowieckiej w Sierpcu”. Muzeum w Płocku i Sierpcu otrzymało fundusze z Urzędu Marszałkowskiego Województwa Mazowieckiego.

Dzięki ogromnym dotacjom z Sejmiku Mazowieckiego, w ostatnich latach nastąpił ogromny rozwój bazy muzealnej. Wybudowano nową siedzibę dla muzeum Mazowieckiego w Płocku, przystąpiono do rozbudowy Muzeum Wsi Mazowieckiej w Sierpcu, Muzeum Wsi Radomskiej w Radomiu, Muzeum Romantyzmu w Opinogórze, Muzeum w Treblince, Oddział Muzeum Regionalnego w Siedlcach, Muzeum Kultury Kurpiowskiej w Ostrołęce, rewitalizacji Zamku Książąt Mazowieckich, Muzeum Szlachty Mazowieckiej w Ciechanowie oraz władzom miasta stołecznego Warszawy – modernizacja i rozbudowa Muzeum Historycznego: przebudowa piwnic na Rynku Starego Miasta pod muzeum, budowa Muzeum Ordynariatu Polowego w Katedrze Polowej, adaptacja budynków po drukarni na potrzeby Muzeum Drukarstwa Warszawskiego, ciągła inwestycja w Muzeum Powstania Warszawskiego.

Po dyskusji oprowadzono muzealników po wystawach stałych i czasowej „Wielkanoc na Mazowszu”. Po rozległym terenie ekspozycji w skansenie zorganizowano nam przejażdżkę wozem zaprzężonym w konie.

Na zakończenie w Sali Hetmańskiej odbyło się spotkanie integracyjne dla ciała i ducha. Chętni mogli bawić się przy dźwiękach muzyki. Rozbawione towarzystwo trudno było „zagonić” do autokaru, aby wracać do Warszawy.

Szczególne podziękowania składam Panu Dyrektorowi Janowi Rzeszotarskiemu za finansowe wsparcie, umożliwiające organizację Międzynarodowego Dnia Muzeów – święta pracowników muzeów w całej Europie. Było to już piąte świętowanie Dnia Muzealnika, zorganizowane przez Stowarzyszenie Muzealników Polskich Oddział Mazowiecki. Mam nadzieję, że dotychczasowa współpraca z Muzeum Wsi Mazowieckiej zaowocuje w przyszłości dalszymi spotkaniami w tym uroczym skansenie.

Halina Czubaszek - Prezes OM SMP



## Muzea Naszych Czasów, IV Międzynarodowa Konferencja Muzealników, Kielce, 13-15 czerwca 2010 roku

Już po raz czwarty Oddział Świętokrzyski Stowarzyszenia Muzealników Polskich, Muzeum Diecezjalne w Kielcach oraz Targi Kielce zorganizowały przy okazji trwających w tym czasie Targów SacroExpo kolejną międzynarodową konferencję muzealników, której towarzyszył Salon Nowych Technologii dla Muzeów, Konserwacji Zabytków i Dziedzictwa Narodowego EXPOSITIO. W konferencji wzięło udział ok. 230 osób z wielu ośrodków całej Polski. Przebiegała ona według przedstawionego poniżej programu.

### Niedziela 13 czerwca 2010 roku

- 16.00, Muzeum Zabawek i Zabawy w Kielcach. Zwiedzanie ekspozycji z przewodnikiem
- 17.00, Muzeum Zabawek i Zabawy w Kielcach. Dawne zabawy na dziedzińcu muzealnym. Prezentacja i zabawa
- 17.30, Muzeum Zabawek i Zabawy w Kielcach. Spotkanie przy lampce wina.

Uczestnicy konferencji przybyli na spotkanie w Muzeum Zabawek i Zabawy w Kielcach na zaproszenie Pani Dyrektora Jolanty Podsiadło, zapoznali się z jego historią, zbiorami, ekspozycjami stałymi i czasowymi. Obserwowali różne zabawy, w jakie mogą bawić się dzieci odwiedzające muzeum, a nawet brali w nich czynnie udział. Na zakończenie, podczas poczęstunku z lampką wina, wymieniano poglądy na tematy muzealne.



### Poniedziałek 14 czerwca 2010 roku

- 10.00-10.45, uroczyste otwarcie Międzynarodowego Salonu Nowych Technologii dla Muzeów EXPOSITIO
- 10.45-11.30, zwiedzanie ekspozycji;
- 11.30-11.40, uroczyste otwarcie Konferencji;
- 11.40-12.30, raport na temat stanu bezpieczeństwa w muzeach polskich, dyr. Piotr Ogrodzki, Krajowy Ośrodek Ochrony Zbiorów Publicznych, Warszawa;
- 12.30-13.00, „Policja w ochronie zabytków sakralnych”, mł. insp. Jan Mikołajczyk, Naczelnik Wydziału Kryminalnego Komendy Głównej Policji, mł. insp. Mirosław Karpowicz, Biuro Kryminalne Komendy Głównej Policji;
- 13.00-13.20, „O muzealne magazyny wołanie na puszczy”, Michał Niezabitowski, dyrektor Muzeum Historycznego m. Krakowa;
- 13.20-13.45, dyskusja po referatach;
- 13.45-14.30, przerwa (Lunch);
- 14.30-16.00, otwarte dla wszystkich uczestników Konferencji zebranie Zarządu Stowarzyszenia Muzealników Polskich;
- 20.00, bankiet (restauracja „Łysogóry”).

Obrady w pierwszej części prowadziła Pani Jolanta Podsiadło, dyr. Muzeum Zabawek i Zabawy w Kielcach, a zebranie Zarządu SMP - Prezes Andrzej Sołtan, który zapoznał zebranych z aktualnymi pracami zarządu. Dr Marian Sołtysiak z Uniwersytetu im. prof. Aleksandra Gieysztora w Pułtusku poinformował o możliwości podnoszenia kwalifikacji muzealnych na studiach podyplomowych organizowanych od przyszłego roku akademickiego na tej uczelni, zaprosił na wrześniową sesję naukową na temat Muzeów Regionalnych. Prezes Oddziału Świętokrzyskiego SMP Anna Kwaśnik-Gliwińska przybliżyła zebranych działalność tego oddziału, który skupił się na wydawaniu książeczek edukacyjnych (dotychczas wydano ich 8 na temat pałacu kieleckiego i jego zbiorów) i organizowaniu konferencji muzealnych przy okazji SacroExpo. Prezes Andrzej Sołtan zaprosił wszystkie oddziały i przedstawicieli obecnych na Sali muzeów do udziału w Targach Książki Historycznej (listopad) i prezentowaniu na nich swego dorobku wydawniczego.

### Wtorek 15 czerwca 2010 roku

- 09.00-09.20, Muzeum Chopina w Warszawie, Alicja Knast, Kurator Muzeum Chopina w Warszawie;
- 09.20-09.45, „Muzeum Chopina - wartościowe doświadczenie”, dr inż. Włodzisław Gajewski, PPH MEGA Sp. z o.o, Wrocław;
- 09.45-10.10, „Odkrycia archeologiczne w kryptach jasnogórskich”, o. Jan Golonka, Kustosz Zbiorów Jasnogórskich;
- 10.10-10.30, „Klima messen im Museum”, Hans-Guenter Wolf, ClimaControl, Niemcy;
- 10.30-10.50, „Ściany modułowe mila-wall - idealne rozwiązanie dla muzeów, galerii i wystaw”, Expo-Expert, Producent mila-wall, Kraków;

- 10.50-11.10, „Przestrzenie kontemplacyjne i kommemoratywne w ekspozycjach narracyjnych na podstawie projektów konkursowych”, Muzeum Jana Pawła II i Kardynała Wyszyńskiego oraz Muzeum Katyńskiego (1. miejsce) w kontekście realizacji europejskich i światowych, Krzysztof Lang, kierownik zespołu pracowni autorskiej MAKSA sp. z o. o., współtwórca marki PROMUZEUM - WYSTAWIENICTWO;
- 11.10-12.00, przerwa (Lunch);
- 12.00-12.20, „W kierunku muzeum otwartego”. Modernizacja galerii stałych, arch. Agnieszka Sowa-Szenk, Wrocław (referat odczytał Paweł Borkowicz);
- 12.20-12.40, „Tam sięgać, gdzie wzrok nie sięga” - zastosowanie współczesnych metod analitycznych w badaniach tkanin zabytkowych, Monika Stachurska, Katedra Konserwacji i Restauracji Tkanin Zabytkowych ASP w Warszawie;
- 12.40-13.00, „Interpretacja historii” - aspekty wielokulturowości na przykładzie stałej wystawy historycznej „Z dziejów Kielc”, dr Jan Główka, dyrektor Muzeum Historii Kielc;
- 13.00-13.20, „Zaskakujące odkrycia”. Konserwacja stropów ramowych Pałacu Biskupów Krakowskich w Kielcach, Małgorzata Osełka, Pracownia Konserwacji Dzieł Sztuki SC;
- 13.20-13.40, „Linearic”, Paweł Borkowicz, Wrocław;
- 13.40-14.00, „Zastosowanie Skanowania Laserowego 3D w architekturze i konserwacji zabytków”, Paweł Dudek, 3DELING, Kraków;
- 14.00, podsumowanie i zakończenie konferencji.

Obradom w drugim dniu przewodniczyła w części pierwszej Halina Czuba-szek, Prezes Oddziału Mazowieckiego SMP, a w części drugiej – Anna Kwaśnik-Gliwińska, Prezes Oddziału Świętokrzyskiego SMP. Dzień ten poświęcony był problemom konserwatorskim, nowym odkryciom i nowym możliwościom, jakie współczesna nauka oferuje konserwatorom dzieł sztuki, a także nowym rozwiązaniom muzealnym tym zrealizowanym (Muzeum Chopina) i planowanym (Muzeum Katyńskie). Swoje szerokie możliwości pokazały także firmy biorące udział w towarzyszącej wystawie, które realizują nowoczesne, odpowiadające najnowszym wymogom światowym ekspozycje muzealne i przygotowują dla muzeów różnego typu prezentacje multimedialne.

Anna Kwaśnik-Gliwińska, prezes Oddziału Świętokrzyskiego SMP



## **„Policja w ochronie zabytków sakralnych” (komunikat prasowy), Lublin, 24 października 2010 r.**

Pod honorowym patronatem ministra spraw wewnętrznych i administracji oraz ministra kultury i dziedzictwa narodowego w dniu 24 października 2009 r. na Katolickim Uniwersytecie Lubelskim Jana Pawła II odbyła się konferencja naukowa „Policja w ochronie zabytków sakralnych”, której organizatorami był Gabinet Komendanta Głównego Policji oraz Biuro Kryminalne KGP, a głównymi partnerami i sponsorami Fundacja Willa Polonia i Katolicki Uniwersytet Lubelski. Współorganizatorzy to: Komenda Wojewódzka Policji w Lublinie, Stowarzyszenie Muzeum Policji oraz Orkiestra Reprezentacyjna Policji. W skład Komitetu Honorowego weszli: komendant główny Policji gen. insp. Andrzej Matejuk, metropolita lubelski abp Józef Życiński, rektor KUL ks. prof. Stanisław Wilk i marszałek województwa lubelskiego Krzysztof Grabczuk.

Cząstką pieczy – pisał dr Jan Sęk – nad zabytkami w naszym kraju, niszczonym przez wieki przez pożogi wojenne, winna być dzisiaj nie tylko dumą z zachowanego dziedzictwa narodowego, lecz także szczególną troską o ich prawidłowe przechowywanie, konserwowanie, a przede wszystkim zabezpieczanie przed dewastacją i kradzieżą. Niestety na przestrzeni ostatnich kilkudziesięciu lat jesteśmy świadkami licznych kradzieży dokonanych w obiektach sakralnych zlokalizowanych w różnych miejscach naszego kraju a ceny osiągnięte na aukcjach są jednym z czynników determinujących działania sprawców oraz ich szczególne zainteresowanie dobrami kultury. Z drugiej strony należy zauważyć, że również na przestrzeni kilkunastu lat wiele skradzionych obiektów głównie dzięki działaniu Policji zostało odzyskanych i zwróconych prawowitemu właścicielowi. Właśnie tym zagadnieniom ze szczególnym uwzględnieniem prawnych, kryminologicznych i kryminalnych aspektów zaboru dóbr kultury oraz działalności prewencyjnej Policji została poświęcona lubelska konferencja.

Konferencję otworzył ks. prof. dr hab. Stanisław Wilk, rektor Katolickiego Uniwersytetu Lubelskiego. Następnie przemawiał komendant główny Policji gen. insp. Andrzej Matejuk, który m.in. powiedział: /.../ Ochrona zabytków jest niezmiernie ważnym elementem polityki władz naszego kraju, polityki nie tylko stricte kulturalnej, ale też polityki w zakresie bezpieczeństwa publicznego. Zabytki, w tym zabytki sztuki sakralnej są bowiem jedną z najwyższych wartości każdego narodu, są dobrem publicznym, które odgrywa ogromne znaczenie w procesie edukacji, humanizacji społeczeństwa, jego kulturowej i narodowej identyfikacji, wreszcie ma także nieocenione znaczenie dla sfery ekonomiki i gospodarki/.../ Resort spraw wewnętrznych i administracji – w tym przede wszystkim Policja – realizując swoje ustawowe cele i zadania przykłada ogromną wagę do działań prewencyjnych, zmierzających do ograniczenia skali przestępczości skierowanej nie tylko przeciwko naszemu dziedzictwu. Oczywistą bowiem jest konstatacja, że łatwiej zapobiegać niż ścigać. Stąd aktywne uczestnictwo funkcjonariuszy z jednostek Policji różnych szczebli w realizacji programów ochrony zabytkowych obiektów sakralnych przed zniszczeniem, zaborem i nielegalnym wywozem za granicę/.../.

Referaty wygłosili, m.in. mł. insp. Mirosław Karpowicz i podinsp. Jan Mikołajczyk z Biura Kryminalnego Komendy Głównej Policji, nadkom. Ryszard Sobolewski z Centralnego Laboratorium Kryminalistycznego KGP, mgr Piotr Ogrodzki dyrektor Ośrodka Ochrony Zbiorów Publicznych w Warszawie, ks. bp Mariusz Leszczyński z diecezji zamojsko-lubaczowskiej, a także przedstawiciele komend wojewódzkich i miejskich oraz ks. prof. Władysław Zarębczan z Watykanu, który przedstawił zbranym problematykę walki z przestępczością przeciwko zabytkom sakralnym we Włoszech.

Konferencji towarzyszyła wystawa (rool-upy, pełny kolor, stojak z aluminiową konstrukcją o wymiarach 1 m x 2 m) ukazująca reprodukcje odzyskanych przez Policję zabytków sakralnych oraz najbardziej obecnie poszukiwanych obiektów jak również techniki fotograficzne umożliwiające wizualizacje fałszerstw dzieł sztuki. Wszystkie prezentowane na planszach reprodukcje odzyskanych dzieł sztuki zostały opatrzone informacjami określającymi nazwę dzieła, nazwę obiektu, z którego zostało skradzione oraz datę kradzieży i datę odzyskania.

Lubelskiemu spotkaniu towarzyszyła również publikacja książkowa „Policja w ochronie zabytków sakralnych” pod redakcją Zbigniewa Judyckiego i Mirosława Karpowicza wydana w serii „Źródła i monografie” przez Towarzystwo Naukowe Katolickiego Uniwersytetu Lubelskiego i opatrzona wstępem komendanta głównego Policji gen. insp. Andrzeja Matejuka, rektora Katolickiego Uniwersytetu Lubelskiego ks. prof. Stanisława Wilka, prawosławnego metropolity warszawskiego i całej Polski abp Sawy i prezesa Fundacji Willa Polonia dr Jana Sęka. Publikacja ta to zbiór referatów, których autorami są nie tylko funkcjonariusze Policji, którzy w większości byli lub są osobiście zaangażowani w zwalczanie przestępczości przeciwko zabytkom sakralnym, ale również przedstawiciele duchowieństwa i specjaliści z zakresu ochrony i zabezpieczania dzieł sztuki z resortu kultury i dziedzictwa narodowego. W książce znalazły się artykuły o charakterze naukowym, popularnonaukowym, a także wręcz publicystyczne, poświęcone sprawom należącym do najbardziej spektakularnych zdarzeń, związanych z zaborem dzieł sztuki sakralnej w ostatnich trzydziestu latach, w różnych regionach naszego kraju. Publikacja ta ma dwojaki charakter. Z jednej strony ukazuje w historycznym aspekcie, na przytoczonych przykładach, rolę i wkład polskiej Policji w dziedzinę prewencji oraz poszukiwania i odzyskiwania drogocennych zabytków sztuki sakralnej, z drugiej zaś jest w pewnym sensie podręcznikiem dla właścicieli i opiekunów tych zabytków w zakresie ich zabezpieczania przed zniszczeniem lub kradzieżą. Oprócz wspomnianych czterech wypowiedzi wstępnych na zawartość niniejszej publikacji złożyły się artykuły następujących autorów: Waldemar Dziedzic, Ryszard Gremplewski: Działania prewencyjne w ochronie zabytkowych obiektów sakralnych na terenie województwa lubelskiego; Izabela Wójciak: Przestępczość przeciwko dobrom kultury (wywiad z podinsp. Stanisławem Frydrychem); Marcin Goch: Skradzione i odzyskane dzieła sztuki barokowej z obiektów sakralnych na ziemi lubelskiej; Dymitr Grunduls: Wybrane problemy ochrony zabytków w Kościele prawosławnym; Jerzy Jakubowski: Kradzież z włamaniem do bazyliki archikatedralnej w Gnieźnie w 1986 roku; Dariusz Jamroz, Artur Kamiński, Aleksander

Ławreszuk: Międzynarodowe powiązania złodziei dzieł sztuki sakralnej na przykładzie sprawy prowadzonej przez policję lubuską; Mirosław Karpowicz: Dopóki jest nadzieja – po półwieczu barokowy relikwiarz wraca do Zuzeli; Leszek Kuczyński, Adam Petelski: Realizacja programu ochrony obiektów sakralnych w województwie podlaskim; bp Mariusz Leszczyński: Ochrona zabytków sztuki sakralnej w świetle aktualnego prawa kościoła katolickiego; Marek Łuczak: Znaczenie rejestracji zabytków sakralnych; Marian Marszałek: Włamanie do kościoła pw. św. Leonarda w Lipnicy Murowanej i kradzież tryptyków; Piotr Michna: Metody ochrony i zabezpieczeń zabytków sakralnych przed działaniami przestępczymi we Francji; Jan Mikołajczyk: Działania dolnośląskiej policji w poszukiwaniach skradzionych dzieł sztuki sakralnej; Piotr Ogrodzki: Zabezpieczenie obiektów sakralnych przed przestępczością. Zasady skutecznego wykorzystania systemu sygnalizacji włamania i napadu w ochronie zabytków sakralnych; Ryszard Sobolewski: Fotografia kryminalistyczna w badaniu dzieł sztuki; Marta Wachowicz: Jak trendy aranżacji przestrzeni wpływają na poziom przestępczości, czyli rzeźba sakralna we wnętrzach mieszkalnych; Robert Wójcik: Polska jest wielkim państwem o starej kulturze; Władysław Zarębczan: Troska o bezpieczeństwo dziedzictwa kulturowego we Włoszech; Tomasz Zięba: Średniowieczna pieta skradziona w 1995 roku wraca z Niemiec na Opolszczyznę; Jan Sęk: Posłowie.

Miłym akcentem konferencji były nagrody i wyróżnienia. Prezes Fundacji Willa Polonia dr Jan Sęk został uhonorowany nagrodą „Fortiter et recte” za wieloletnią współpracę ze Stowarzyszeniem Muzeum Policji oraz wspieranie działalności naukowo-wydawniczej w zakresie historii polskiej Policji. Nagroda „Fortiter et recte” ustanowiona z okazji Jubileuszu 90-lecia Policji stanowi formę uhonorowania zasług funkcjonariuszy Policji i osób cywilnych, instytucji oraz stowarzyszeń działających na rzecz Policji, a także ogólnie przyjętych zasad bezpieczeństwa państwa i obywateli jak również badań naukowych i działalności wydawniczej dotyczącej polskiej Policji. Nagrodę podczas lubelskich uroczystości wręczyli laureatowi komendant główny Policji gen. insp. Andrzej Matejuk i kanclerz Kapituły prof. Zbigniew Judycki. Natomiast w imieniu komendanta głównego Policji insp. Dariusz Działo, lubelski komendant wojewódzki wręczył kilkunastu funkcjonariuszom oraz byłym funkcjonariuszom Policji i osobom cywilnym: „złote honorowe plakietki” za wyjątkowe zasługi w ochronie dziedzictwa sakralnego. To szczególne wyróżnienie otrzymali: podinsp. Robert Barański, podinsp. w st. spocz. Mieczysław Frydrych, insp. Dariusz Jamroz, insp. w st. spocz. Jerzy Jakubowski, podinsp. Artur Kamiński, mł. insp. Mirosław Karpowicz, insp. w st. spocz. Maciej Kocerka, mł. insp. Aleksander Ławreszuk, kom. Marian Marszałek, mł. insp. w st. spocz. Jerzy Martynek, mł. insp. w st. spocz. Grzegorz Miernicki, podinsp. Jan Mikołajczyk, mł. insp. w st. spocz. Roman Pasterczyk, nadkom. Ryszard Sobolewski, nadkom. Rafał Węgiel, mł. insp. Paweł Wojtunik, insp. w st. spocz. Włodzimierz Woźniak, insp. w st. spocz. Jan Wypiór, asp. Tomasz Zięba oraz pracownicy naukowcy: dr Kamil Zeidler (Katedra Filozofii Państwa i Prawa Wydziału Prawa Uniwersytetu Gdańskiego) i dr Maciej Trzciniński (Zakład Kryminalistyki Wydziału Prawa, Administracji i Ekonomii Uniwersytetu Wrocławskiego). Złotymi plakietkami uho-

norowani zostali również pracownicy Ośrodka Ochrony Zbiorów Publicznych w Warszawie, dyrektor Piotr Ogrodzki oraz jego dwaj zastępcy: Sławomir Kocewiak i Jacek Rulewicz. Specjalną nagrodę za wieloletnią służbę i szczególne osiągnięcia w zakresie prewencji i zwalczania przestępstw przeciwko dziedzictwu narodowemu otrzymał mł. insp. Mirosław Karpowicz, radca w Biurze Kryminalnym KGP.

W lubelskim spotkaniu uczestniczyli przedstawiciele różnych środowisk społecznych, m.in. duchowieństwo katolickie i prawosławne, pracownicy nauki, dziennikarze i publicyści, muzealnicy i historycy sztuki oraz przedstawiciele Policji, Wojska Polskiego i Straży Granicznej a także Reprezentacyjna Orkiestra Policji, której koncert kończący lubelską konferencję został przyjęty z wielkim aplauzem.

W grudniu 2009 roku wystawa prezentowana była przez okres 10 dni w gmachu Komendy Głównej Policji przy ul. Domaniewskiej, m.in. podczas świątecznego spotkania opłatkowego oficerów łącznikowych Policji i pracowników Komendy Głównej z udziałem ministra spraw wewnętrznych i administracji oraz przedstawicieli podległych mu służb.

O dużym zainteresowaniu tematyką ochrony zabytków sakralnych świadczą wpisy do książki pamiątkowej, relacje prasowe, radiowe i telewizyjne oraz komentarze na licznych portalach internetowych. Pamiętać jednak należy, że konferencja „Policja w ochronie zabytków sakralnych” oraz towarzysząca jej wystawa i publikacja stanowią, oczywiście, jedynie fragment ogólnego zagadnienia związanego z ochroną zabytków sakralnych, który powinien stać się przyczynkiem do wnikliwego poszerzania badań i publikacji w tym zakresie.

#### „Policja w ochronie zabytków sakralnych”, Iwonicz, 25-27 kwietnia 2010 r.

W dniach 25-27 kwietnia 2010 r. wystawa została zaprezentowana podczas konferencji naukowej Służby i formacji mundurowe w systemie bezpieczeństwa wewnętrznego Rzeczypospolitej Polskiej zorganizowanej w Iwoniczu przez Uniwersytet Rzeszowski, Komendę Wojewódzką Policji w Rzeszowie oraz Placówkę Żandarmerii Wojskowej w Rzeszowie. Wystawa wzbudziła duże zainteresowanie wśród uczestników konferencji, którymi byli m.in. pracownicy naukowcy różnych ośrodków akademickich, przedstawiciele lokalnych władz samorządowych (m.in. wojewoda podkarpacki M. Karapyta), przedstawiciele Ministerstwa Sprawiedliwości (m.in. wiceminister P. Kluza), funkcjonariusze Policji, Straży Pożarnej i Żandarmerii Wojskowej oraz oficerowie Policji z Węgier i Słowacji.

#### „Policja w ochronie zabytków sakralnych”, ambasada RP przy stolicy apostolskiej, Rzym, 25 maja 2010 r.

Z inicjatywy Komendy Głównej Policji w dniu 25 maja br. w salonach Ambasady RP przy Stolicy Apostolskiej w Rzymie odbyła się konferencja naukowa i wystawa „Policja w ochronie zabytków sakralnych”, nad którą honorowy patronat objął minister spraw wewnętrznych i administracji oraz minister kultury i dziedzictwa narodowego. Celem konferencji była wzajemna wymiana doświadczeń w zakresie problematyki walki z przestępczością przeciwko zabytkom sakralnym w Polsce i we

Włoszech. Polską delegację reprezentowali: nadinsp. Waldemar Jarczewski, zastępca komendanta głównego Policji; prof. Zbigniew Judycki, główny specjalista w Gabinetie Komendanta Głównego, podinsp. Jan Mikołajczak, naczelnik Biura Kryminalnego KGP oraz mł. insp. Mirosław Karpowicz, radca w Biurze Kryminalnym KGP. Uczestników sympozjum powitała ambasador Hanna Suchocka, a następnie głos zabrał nadinsp. Waldemar Jarczewski. Referaty wygłosili: mł. insp. Mirosław Karpowicz, generał B. Giovanni Nistri, komendant Sekcji Karabinierów ds. Ochrony Zabytków oraz o. John Zielinski, wiceprezydent Papieskiej Komisji ds. Dóbr Kultury Kościoła. Konferencję prowadził ks. prof. Władysław Zarębczan z Papieskiej Kongregacji ds. Ewangelizacji Narodów.

Po zakończeniu konferencji uczestnicy zwiedzili wystawę prezentującą różne aspekty przestępczości przeciwko dziedzictwu narodowemu przygotowaną przez Biuro Kryminalne Komendy Głównej Policji i Gabinet Komendanta Głównego Policji przy współpracy z Fundacją Willa Polonia. Na 12 wielobarwnych planszach typu roll-up pokazano między innymi zdjęcia odzyskanych przez Policję zabytków sakralnych, najbardziej obecnie poszukiwane obiekty, działalność prewencyjną a także techniki fotograficzne umożliwiające wizualizację fałszerstw dzieł sztuki. Rzymskiemu spotkaniu towarzyszył biuletyn w języku włoskim wydany przez KGP dotyczący prawnych, kryminologicznych i kryminalnych aspektów zaboru dóbr kultury oraz działalności prewencyjnej polskiej Policji.



Podczas pobytu we Włoszech delegacja polskiej Policji na zaproszenie komendanta Karabinierów złożyła wizytę w kwaterze karabinierów zajmującej się zwalczaniem przestępczości przeciwko dziełom sztuki oraz spotkała się z prefektem Kongregacji Nauki Katolickiej i wielkim kanclerzem Papieskiego Uniwersytetu Gregoriańskiego kardynałem Zenonem Grocholewskim.

„Policja w ochronie zabytków sakralnych”, międzynarodowe targi Sacroexpo i Expositio, Kielce, 14-16 czerwca 2010 r.

Podczas Międzynarodowej Wystawy Budownictwa i Wyposażenia Kościołów, Sztuki Sakralnej i Dewocjonaliiw SACROEXPO i Salonu Nowoczesnych Technik Muzealnych EXPOSITIO zaprezentowana została wystawa Policja w ochronie zabytków sakralnych, którą odwiedziło ponad 1.200 uczestników kieleckich targów, a wśród nich: przedstawiciele polskiego duchowieństwa (m.in. abp Mieczysław Mokrzycki, metropolita lwowski i były sekretarz Jana Pawła II i Benedykta XVI, bp Kazimierz Ryczan, ordynariusz diecezji kieleckiej, bp Marian Florczyk, bp Jan Gurda), posłowie i senatorowie RP, przedstawiciele lokalnych władz samorządowych, dyrektorzy muzeów, przedstawiciele kieleckich ośrodków akademickich oraz lokalnych mediów. Podczas konferencji zorganizowanej w ramach Salonu Nowoczesnych Technik Muzealnych referat o operacyjnej i prewencyjnej działalności polskiej Policji w zakresie odzyskiwania skradzionych dzieł sztuki sakralnej wygłosił podinsp. Jan Mikołajczak, naczelnik Biura Kryminalnego Komendy Głównej Policji.

Wystawa i konferencja „Policja w ochronie dziedzictwa narodowego”, rok 2010 (wrzesień-grudzień)

Z okazji przypadającego w br. Jubileuszu 20-lecia Policji przygotowywana jest przez Biuro Kryminalne KGP i Gabinet Komendanta Głównego nowa rozszerzona edycja istniejącej wystawy pt. Policja w ochronie dziedzictwa narodowego (dodatkowych 15 wielobarwnych plansz typu roll-up), tematycznie związana z odzyskaniem przez polską Policję dzieł sztuki skradzionych nie tylko z obiektów sakralnych, ale także z muzeów narodowych i regionalnych, instytucji i prywatnych kolekcji. Nowa edycja wystawy (ok. 30 wielobarwnych plansz typu rool-up) będzie miała charakter objazdowy i w miesiącach wrzesień-grudzień zostanie zaprezentowana w kilku miastach Polski (m.in. Kraków, Opole, Rzeszów, Toruń, Wrocław, Warszawa) oraz w Kijowie i w Paryżu.

Rok 2011

Wystawa będzie prezentowana w Brukseli podczas polskiej prezydencji w Unii Europejskiej. Wystawie towarzyszyć będzie barwny katalog z reprodukcjami skradzionych, a następnie odzyskanych przez Policję najcenniejszych obiektów oraz tematycznymi artykułami w języku polskim i angielskim.

Organizatorzy wystawy:

Gabinet Komendanta Głównego Policji (prof. Zbigniew Judycki), Biuro Kryminalne KGP (mł. insp. Mirosław Karpowicz, podinsp. Jan Mikołajczak), Fundacja Polonia Semper Fidelis z Warszawy (dr Adam Gałkowski).

Partnerzy i fundatorzy:

Ośrodek Ochrony Zbiorów Publicznych w Warszawie, fundacja Willa Polonia z Lublina, władze samorządowe miast polskich, Stowarzyszenie Muzeum Policji.

Zbigniew Judycki (Gabinet Komendanta Głównego Policji)

## **Konferencja „Muzea regionalne. Jaka przyszłość?”, Akademia Humanistyczna w Pułtusku, 14-16.09.2010 r.**

PROGRAM KONFERENCJI

14 września

- 9:00-10:00, rejestracja uczestników;
- 10:00-10:40, otwarcie Konferencji – prof. dr hab. Adam Koseski, Rektor Akademii Humanistycznej im. Aleksandra Gieysztor, przewodniczący rad muzeów w Płocku i Ciechanowie, goście honorowi;
- 10:40-11:00, prof. dr hab. Andrzej Rottermund (ICOM, Dyrektor Zamku Królewskiego w Warszawie) – Drogi rozwoju muzeów polskich;
- 11:00-11:20, prof. dr hab. Andrzej Tomaszewski (Prezes ICOM) – Muzeum regionalne, ważne ogniwo w ochronie dziedzictwa regionu;
- 11:20-11:40, dr Ewa Święcka (ICOM) – Problemy konserwatorskie w niewielkich muzeach – propozycje rozwiązań;

Przerwa kawowa

- 12:20-12:40, dr Marian Sołtysiak (AH)– Usytuowanie muzeum regionalnego;
- 12:40-13:10, dr hab. Piotr Majewski (Ministerstwo Kultury i Dziedzictwa Narodowego) – Muzealnictwo regionalne a „polityka kulturalna” państwa;
- 13.10-13.30, dyr. Andrzej Sołtan (Prezes Stowarzyszenia Muzealników Polskich) – Postulaty dla przyszłości muzealnictwa regionalnego.

Obiad (13:30-15:00)

- 15:00-15:20, prof. dr hab. Henryk Samsonowicz (AH) – Dokumentowanie historii lokalnej w muzeum regionalnym;
- 15:20-15:40, prof. dr hab. Stanisław Waltoś (ICOM, Dyr. Muzeum Uniwersytetu Jagiellońskiego) – Stan prawny muzealnictwa regionalnego;
- 15:40-18:00, PANEL w gronie przedstawicieli muzeów regionalnych „Stan i usytuowanie muzealnictwa regionalnego w Polsce – WNIOSKI”.

Dyskusja

Spotkanie towarzyskie (19:00-21:00)

### 15 września

- 10:20-10:40, prof. dr hab. Krzysztof Jakubowski (ICOM) – Dziedzictwo przyrodnicze w muzeach regionalnych;
- 10:40-11:00, prof. dr Franciszek Midura (ICOM, PTTK) – Muzea regionalne a krajoznawstwo;
- 11:00-11:20, dr Radosław Lolo (AH; Przewodniczący Rady Muzealnej – Muzeum Regionalnego w Pułtuskach) – Aleksandra Gieysztorowa idea kształcenia i dokształcania muzealników regionalnych. 12 lat doświadczeń;
- 11:20-11:40, dr hab. Konrad Ajewski (AH) – Muzea regionalne a grupy rekonstrukcji wydarzeń historycznych;
- 12:00-13:30, PANEL w gronie przedstawicieli muzeów regionalnych i grup rekonstrukcji historycznych „Symbioza dziedzictwa historycznego i naturalnego w regionie oraz współpraca muzeów z grupami rekonstrukcji historycznych”;

Obiad (13:30-14:30).

Dyskusja (15:00-16:00).

- 16:00-18:00, zwiedzanie zabytków Pułtusk.

### 16 września

- 9:00, wyjazd autokarem do Płocka. Zwiedzanie ekspozycji secesji oraz wzniesionego gmachu muzealnego, przeznaczonego na prezentację historii regionu. Wizyta w Muzeum Diecezjalnym z ekspozycją złotnictwa ze Skarbcza katedralnego. Gospodarzem będzie dyrektor Leonard Sobieraj.

### Przebieg konferencji

W dniach 14-15 września 2010 roku gościliśmy w Akademii Humanistycznej w Pułtusku na ogólnopolskiej konferencji poświęconej muzeom regionalnym, pierwszej od wielu, wielu lat konferencji poświęconej tak ważnym instytucjom kultury jakim są muzea regionalne. Uczestniczyła duża ilość muzealników, przedstawicieli muzeów różnej wielkości, podległych samorządom terytorialnym. Byli przedstawiciele muzeów podległych marszałkowi, na przykład mazowieckiemu (z Płocka, Ciechanowa, Sierpca, Opinogóry, Liwu...), przedstawiciele muzeów podległych samorządowi niższego szczebla, czyli starostom, prezydentom i burmistrzom, na przykład: Muzeum w Warkach podległe starostwu, czy Muzeum Regionalne w Pułtusku, Muzeum Ziemi Zawkrzeńskiej w Mławie podległe burmistrzom danego miasta. Ogólnie można powiedzieć: dobre miejsce, dobra organizacja, ważna tematyka. Zabrakło jednego, moim zdaniem (i wielu kolegów z mniejszych muzeów regionalnych) - przedstawiciele Ministerstwa Kultury i Dziedzictwa Narodowego nie zaproponowali żadnego konkretnego rozwiązania organizacyjnego i finansowego, które mogłoby w najbliższych latach poprawić sytuację ekonomiczną mniejszych muzeów. Nie jest żadną tajemnicą jak wielkie rozbieżności, a tym samym możliwości, istnieją chociażby pomiędzy muzeami finansowanymi przez samorząd województwa mazowieckiego, a samorządy niższego szczebla. Mieć do dyspozycji kwotę 10 tysięcy złotych, 50 tys., czy więcej na zakupy i konserwację zabytków (w skali roku), lub nie mieć wcale... Mieć środki na organiza-

cję wystaw czasowych, badania terenowe, publikacje lub nie mieć wcale (albo symbolicznie!). To świadczyć może również o spełnianiu wymogów statutowych i ustawowych, obowiązujących wszystkich; i organizatorów zatwierdzających roczne budżety i kierowników jednostek samorządowych, czyli muzeów. Zmieniamy ustawy proponując mniej lub bardziej istotne zapisy, a nie widzimy tego co najważniejsze - olbrzymie braki finansowe „na dole”, w terenie, nie pozwalające normalnie pracować.

Gdzież mamy ten zrównoważony rozwój, o którym mówią dyrektury unijne i nasze prawo. Ile wydajemy na sport zawodowy i amatorski; wystarczy wziąć do ręki budżety samorządów wszystkich szczebli, nie mówiąc już o samej „wierchuszce”. A może Ministerstwo i jego doradcy pomyśleliby o zapisie w stylu: 3-4% środków finansowych, będących w naszej dyspozycji, przeznaczamy na „zastrzyk” finansowy dla małych muzeów regionalnych, które dobrze pracują, a nie stać ich na zakup odpowiedniego zabytku do zbiorów, organizację wystawy czasowej, publikację, konserwację takiego czy innego zbioru, wyposażenie wystaw stałych w multimedia, zmianę wystaw stałych, oświetlenie... Ja wiem, zaraz odezwą się głosy, że ministerstwo finansuje głównie muzea narodowe i inne klasowe instytucje i że samo dysponuje skromnymi środkami. Może jednak presja „wielkich” powinna być większa na ministerstwo finansów... Może i z dotychczasowych środków możnaby przeznaczyć na „wsparcie” tych biedniejszych jednostek. Muzea mają zdecydowanie mniejsze „wzięcie” u sponsorów niż domy kultury, biblioteki, nie mówiąc o sporcie. Zresztą Biblioteka Narodowa „dofinansowuje” biblioteki w terenie zakupami nowości wydawniczych... Nie zawsze samorząd miejski, nawet jak chce, może znacznie dofinansować konkretną działalność danego muzeum z braku środków i wielu zadań do realizacji... A może padną inne propozycje; każda będzie dobra, która złagodzi „głód” środków w muzealnictwie na podstawową działalność statutową.

Andrzej Grzymkowski (Muzeum Ziemi Zawkrzeńskiej w Mławie)

### **Regionalizm w Muzeach a Muzea regionalne?**

Szanowni Państwo! Uważam, że odpowiedź na pytanie postawione w tytule sesji - jaka jest przyszłość muzeów regionalnych - powinna poprzedzić definicja regionu i regionalizmu. Dopiero po tym możemy zastanawiać się na ile pojęcia te odnoszą się do muzealnictwa oraz jakie jest miejsce i rola placówek muzealnych w tym ruchu. Idąc inną drogą narazimy się na błędzenie po obrzeżach zasadniczego tematu.

Według definicji encyklopedycznej regionem nazywamy wydzielony, względnie jednorodny obszar odróżniający się od terenów przyległych określonymi cechami naturalnymi lub nabytymi. Tu sprawa wydaje się bezdyskusyjna, jest to po prostu wydzielony obszar. Ale jest to tylko definicja pojęcia, natomiast słowo region zazwyczaj wspierane jest określonym przymiotnikiem. Są więc regiony geograficzne, gospodarcze, gospodarczo-administracyjne, kulturowe czy turystyczne. Nie zawsze nawet udaje się dokładnie określić ich granice, szczególnie w przypadku regionów kulturowych

gdzie na stykach występują procesy wzajemnego przenikania, ale istnieje możliwość wykonania map z podziałem kraju na takie regiony. Natomiast sprawa jest o wiele trudniejsza kiedy mówimy o regionalizmie i ruchu regionalnym, który objawia się w działalności 1.300 towarzystw. Zasięgi działania tych towarzystw nie pokrywają się z żadną z powyższych map. Jest to bowiem ogromny ruch społeczny i tych małych „państwów” jest bardzo wiele. Dlatego uważam, że sprawy regionalizmu powinny być uwzględniane w programach wszystkich muzeów krajowych. Niektóre muzea, niezależnie od swego zasadniczego profilu już współpracują z tym ruchem tak jak Muzeum Szlachty Mazowieckiej w Ciechanowie, które w swojej nazwie nie ma słowa „regionalne”, ale dokumentuje wszelkie zjawiska regionalne i jest oparciem dla działającego na tym terenie Towarzystwa Miłośników Ziemi Ciechanowskiej. Prawdopodobnie wiele placówek z racji na swoją lokalizację i rolę służebną, postępuje podobnie. Niemniej zadania i rola muzeów w ruchu regionalnym powinny być wyraźnie określone. Dziś nawet nie wiemy ile muzeów podejmuje ten temat. W wykazie ministerialnym na 896 muzeów jedynie 21 nazywa się regionalnymi, choć często ich wiodącym programem wcale nie jest regionalizm, tak jak ma to miejsce w Muzeum Pułaskiego w Warce. Dlatego uważam, że nie muszą istnieć ani powstawać nowe Muzea Regionalne a jedynie przy wybranych muzeach tworzyć działy regionalne. Nie muzea a działy regionalne, to wyraźnie podkreślam. Obecnie tematy regionalne podejmują działy historii, etnografii, archeologii czy sztuki ale często są one tam wprowadzane w sposób sztuczny i marginalny. Samodzielne działy mogły by takie wątpliwości wyjaśniać i wypełniać białe plamy jakie pozostają jeszcze na wielu obszarach. Przykładem mogą tu być nie gminy ale niektóre powiaty, (takie jak powiat płoński) które same powołują działy dokumentacji regionalnej. Dlatego kiedy wszystkie muzea zwiążą się z ruchem regionalnym, to tu również nie wszystkie muszą takie działy u siebie tworzyć. Uważam, że powinny to robić jedynie dawne muzea okręgowe i one dokumentować regionalizm z obszaru, na którym pierwotnie działały. Takie rozwiązanie może w pewnym stopniu przywrócić rangę dawnych placówek okręgowych, których brak jest wyraźnie odczuwalny. Były by one bowiem ogniwem pośrednim pomiędzy dużymi Muzeami Narodowymi a małymi placówkami rozsiętymi w terenie.

Jest to zaledwie jedna sprawa związana z przyszłością muzealnictwa regionalnego. Uważam, że takich spraw i problemów jest dużo więcej. Dlatego dziękując organizatorom za tą pierwszą konferencję, oczekujemy na następne, na których będzie można porozmawiać, podyskutować i dojść do pewnych ustaleń w sprawach ważnych i istotnych dla nas wszystkich.

*ś. p. Janusz Królik (Kurator Muzeum Romantyzmu w Opinogórze)*

Publikowana powyżej wypowiedź ś. p. Janusza Królika została przygotowana na prośbę Redakcji Komunikatów, po burzliwej i interesującej merytorycznie dyskusji, jaka miała miejsce na Zebraniu Zarządu Oddziału SMP. Redakcja otrzymała ten tekst 15 października, na tydzień przed śmiercią pana Janusza.

*Redakcji Komunikatów SMP OM*

## **Mazowieckie spotkanie opłatkowe Muzealników SMP OM w Opinogórze**

W dniu 13 grudnia 2010 roku w Muzeum Romantyzmu w Opinogórze odbyło się Mazowieckie Spotkanie Opłatkowe Stowarzyszenia Muzealników Polskich Oddziału Mazowieckiego połączone z sesją naukową pod tytułem „Boże Narodzenie”. Przybyłych gości powitali Dyrektor Muzeum Romantyzmu – Roman F. Kochanowicz oraz Prezes Oddziału Mazowieckiego Stowarzyszenia Muzealników Polskich – Halina Czubaszek. Spotkanie uświetnił koncert wykonany przez uczniów Państwowej Szkoły Muzycznej II stopnia w Mławie. Pieśni zaśpiewali uczniowie III klasy gimnazjum – Katarzyna Jabłońska, Monika Ronkiewicz, Michał Rudziński. Akompaniował im Maciej Baranowski.

Po koncercie zostały ogłoszone cztery referaty. Jako pierwszy wystąpił Dyrektor Muzeum Wsi Mazowieckiej w Sierpcu – Jan Rzeszotarski, który wygłosił referat „Boże Narodzenie na Mazowszu”. Przedstawiona prezentacja multimedialna przybliżyła przygotowania do Świąt Bożego Narodzenia, dawne nazewnictwo oraz tradycje i obrzędy praktykowane niegdyś na Mazowszu.

Drugi referat pt. „Śczęśliwe Betlejem, niasto dazidowe... Boże Narodzenie na Kurpiach”, autorstwa Marii Samsel – Dyrektor Muzeum Kultury Kurpiowskiej w Ostrołęce, tematycznie był uzupełnieniem pierwszego wystąpienia i rozszerzeniem omawianego w nim słownictwa. Na gości czekała dodatkowa niespodzianka – wszyscy zostali zaproszeni do wspólnego odśpiewania kolędy po kurpiowsku. Naukę śpiewu poprowadziła polska artystka ludowa z regionu kurpiowskiego – Apolonia Nowak.

Kolejny referat – „Wigilia po żyrardowsku” przedstawiła kustosz Barbara Rzezczycka, reprezentująca Muzeum Mazowsza Zachodniego w Żyrardowie. Wystąpienie przybliżyło specyfikę trybu życia w osiedlach robotniczych Żyrardowa i jej wpływ na zachowanie zwyczajów i tradycji Świąt Bożego Narodzenia. Podkreślona została także rola dobroczyńcy miasta Karola Dittricha, szczególnie pamiętającego w okresie Świąt Bożego Narodzenia o dzieciach z żyrardowskiej ochronki.

Ostatni referat pt. „Boże Narodzenie w Peru” wygłosił ks. Jacek Kędzierski, misjonarz wspominający swoje doświadczenia duszpasterskie z pobytu w Amazonii – życie i kulturę mieszkańców Peru, a także celebrowanie przez nich Świąt. Prelegent wspominał o sztucznej choince, kolacji wigilijnej o północy, pasterce połączonej z jasłkami oraz potrawami wigilijnymi – spożywaniu indyka, picciu czekolady i szampana.

Po wysłuchaniu referatów – muzealnicy udali się na cmentarz, aby złożyć kwiaty na grobie Janusza Królika, wieloletniego Dyrektora Muzeum Romantyzmu w Opinogórze. W drodze powrotnej goście skierowali kroki do budynku Oficyny Dworskiej, aby obejrzeć wystawę czasową „Kossakowie – trzy pokolenia malarzy”.

Ostatnim, uroczystym akcentem spotkania było dzielenie się opłatkiem i składanie sobie życzeń, a po nim wspólne biesiadowanie i kosztowanie potraw wigilijnych.

*Magdalena Klos (Muzeum Drukarni Warszawskiego)*

### Konkurs „Mazowieckie Zdarzenia Muzealne – Wierzba 2010”

Konkurs został ogłoszony na wniosek Stowarzyszenia Muzealników Polskich Oddział Mazowiecki po raz pierwszy w 2006 r. Organizatorem Konkursu jest Samorząd Województwa Mazowieckiego we współpracy ze Stowarzyszeniem Muzealników Polskich Oddział Mazowiecki w Warszawie.

Podstawowym celem Konkursu jest promocja i nagrodzenie placówek kulturalnych Mazowsza w kategoriach najciekawsza wystawa zaprezentowana w obiekcie zamkniętym i towarzysząca jej strefa informacyjna - katalogi, plakaty, foldery itp. oraz najlepsza impreza, pokaz, ekspozycja w przestrzeni publicznej lub plenerze.

Mimo wciąż zmniejszających się nakładów na kulturę, Zarząd Województwa Mazowieckiego, przeznaczył środki finansowe na nagrody dla zwycięskich placówek muzealnych.

Uroczysta gala wręczenia nagród i dyplomów odbyła się w dniu 16 października (sobota) o godz. 13, w Mazowieckim Centrum Kultury i Sztuki przy ul. Elekto-ralnej w Warszawie.

*Halina Czubaszek - prezes OM SMP*



8

### Przyznanie nagród

O tytuł najciekawszej wystawy oraz najlepszej imprezy 2009 roku ubiegało się 51 projektów z całego Mazowsza. Zwyciężyły imprezy z Warszawy, Wilanowa, Radomia, Suchocina, Różana, Otwocka, Konstancina-Jeziorny i Warki.

W kategorii „najciekawsza wystawa zorganizowana w roku 2009” przyznane zostały ex aequo dwie pierwsze, dwie drugie i dwie trzecie nagrody pieniężne.



9

W kategorii „Najciekawsza wystawa zorganizowana przez placówkę muzealną na Mazowszu” kapituła nagrodziła:

- I miejsce - „Święto Baroku. Sztuka w służbie prymasa Michała Stefana Radziejewskiego (1645-1705)”, zorganizowana przez Muzeum Pałac w Wilanowie.
- I miejsce - „Z bogactw natury - sochocińskie guziki”, zorganizowana przez Izbę Pamiątkową Guzikarstwa w Gminie Sochocin.
- II miejsce - „Historia maszyn i narzędzi rolniczych”, zorganizowana przez Muzeum Wsi Radomskiej w Radomiu.
- II miejsce - Elementy Wyposażenia Fortyfikacji Polskiej Okresu Międzywojennego, zorganizowana przez Muzeum Ziemi Makowskiej i Garnizonu Różan w Różanie.
- III miejsce - „Zakochany Chopin. Inspiracje Mazowieckie”, zorganizowana przez Państwowe Muzeum Etnograficzne w Warszawie.
- III miejsce - „My Naród... 90 lat stosunków dyplomatycznych między Polską a USA”, zorganizowana przez Muzeum Pułaskiego w Warce.

Ponadto, Kapituła przyznała honorowe wyróżnienia dla następujących wystaw:

1. „Pupilla Libertatis. Wolne elekcje królów polskich 1573-1764.”, zorganizowana przez Muzeum Woli (oddział Muzeum Historyczne m.st. Warszawy).
2. „Z pamiątek starego subiekta.”, zorganizowana przez Muzeum im. Jacka Malczewskiego w Radomiu.
3. „Wojsko Polskie w II RP” zorganizowana przez Muzeum Wojska Polskiego w Warszawie.
4. „JA, WITOLD GOMBROWICZ”, zorganizowanej przez Muzeum Witolda Gombrowicza we Wsoli, Oddziale Muzeum Literatury im. Adama Mickiewicza w Warszawie.
5. „Jerzy Waldorff 1910-1999. Umarły – Znajomy – Kochany”, zorganizowana przez Muzeum Historyczne m. st. Warszawy.
6. „Żyrardów i okolice w okresie wojny i okupacji 1939-1945.”, zorganizowana przez Muzeum Mazowsza Zachodniego w Żyrardowie.

7. „Kolekcja rzeźby ze zbiorów Muzeum Wsi Mazowieckiej w Sierpcu”, zorganizowana przez Muzeum Wsi Mazowieckiej w Sierpcu.

W kategorii „Najlepsza impreza, pokaz, ekspozycja w plenerze – zorganizowana poza terenem muzeum”, kapituła nagrodziła:

- I miejsce – impreza pt. Otwocka Gra Miejska „Otwock 1939-1944”, zorganizowana przez Otwockie Centrum Kultury – Muzeum Ziemi Otwockiej.
- II miejsce – impreza pt. „Warszawiacy śpiewają (nie) ZAKAZANE PIOSENKI”, zorganizowana przez Muzeum Powstania Warszawskiego w Warszawie.
- III miejsce – impreza pt. „V Festiwal Sztuki Opowiadania. Tężnia Marzeń 2009”, zorganizowana przez Storyteller Museum – Muzeum Bajek, Baśni i Opowieści w Konstancinie-Jeziornie.

Ponadto, kapituła zdecydowała o przyznaniu w tej kategorii, honorowego wyróżnienia dla imprezy pt. „I Edukacyjne Spotkania Teatralne na Zamku w Liwie *Liwencje 2009*”, zorganizowanej przez Muzeum Zbrojownia na Zamku w Liwie.

W konkursie mogły wziąć udział muzea, których siedziba znajduje się na terenie Województwa Mazowieckiego. Wnioski mogły zgłaszać placówki muzealne, jednostki samorządu terytorialnego, organizacje pozarządowe oraz kościoły i związki wyznaniowe.



10

Zgłoszenia oceniła kapituła w składzie:

- Przewodnicząca Kapituły – pani Maria Sołtysiak – Sekretarz Redakcji Rocznika „Muzealnictwo” wydawanego przez Krajowy Ośrodek Badań i Dokumentacji Zabytków w Warszawie;
- Wiceprzewodniczący Kapituły – ś. p. pan Janusz Królik – przedstawiciel Stowarzyszenia Muzealników Polskich Oddział Mazowiecki;
- Członek Kapituły – pan Jerzy Lach – Dyrektor Departamentu Kultury, Promocji i Turystyki Urzędu Marszałkowskiego Województwa Mazowieckiego;
- Członek Kapituły – pani Bożena Żelazowska – Zastępca Dyrektora Departamentu Kultury, Promocji i Turystyki Urzędu Marszałkowskiego Województwa Mazowieckiego;
- Członek Kapituły – pan dr Wojciech Borkowski – Członek Zarządu Oddziału Mazowieckiego Stowarzyszenia Muzealników Polskich;
- Członek Kapituły – pani Joanna Rzepka – Dyrektor w Starostwie Powiatowym w Makowie Mazowieckim;
- Członek Kapituły – pan Tadeusz Samborski – pracownik Kancelarii Marszałka;
- Członek Kapituły – pani Aleksandra Kielan – p.o. Dyrektora Mazowieckiego Centrum Kultury i Sztuki w Warszawie;
- Członek Kapituły – pan Adam Czyżewski – Dyrektor Państwowego Muzeum Etnograficznego w Warszawie;
- Członek Kapituły – pan Paweł Jaskanis – Dyrektor Muzeum Pałacu w Wilanowie;
- Sekretarz Kapituły – pan Sławomir Ignaczak – pracownik Wydziału Kultury w Departamencie Kultury, Promocji i Turystyki Urzędu Marszałkowskiego Województwa Mazowieckiego;
- Zastępca Sekretarza Kapituły – pani Halina Czubaszek – Prezes Oddziału Mazowieckiego Stowarzyszenia Muzealników Polskich.

Sławomir Ignaczak (Urząd Marszałkowski)



## Sprawozdanie z objazdu: Litwa, Łotwa, Estonia

Od 21 kwietnia do 2 maja 2010 r. w ramach organizowanych przez Oddział Mazowiecki Stowarzyszenia Muzealników Polskich objazdów naukowych, odwiedziliśmy kraje nadbałtyckie: Litwę, Łotwę i Estonię. Przygotowany przez pana Aleksandra Dymka program zachęcał do poznania bogatej historii odwiedzanych krajów i umożliwiał zobaczenie pięknych krajobrazów.

Z Warszawy wyjechaliśmy w zimny, deszczowy poranek. Przez cały dzień słońce i deszcz pojawiały się na przemian. Zza szyb autokaru oglądaliśmy zmieniający się krajobraz: zalesione pagórki, łąki, pola, gdzieniegdzie wieś. Przez całą drogę towarzyszyły nam bociany, im dalej na północ tym było ich więcej. Byliśmy na Żmudzi. Późnym popołudniem dojechaliśmy do Kłajpedy, najstarszego miasta na Litwie, założonego w XIII w. przez Zakon Kawalerów Mieczowych. Atrakcyjne położenie nad Cieśniną Kurońską zdecydowało o przynależności Kłajpedy do miast hanzeatyckich. Z lat świetności hanzeatyckiej w Kłajpedzie prawie nic nie pozostało. Zabytki pochodzą w większości z połowy XIX w., kiedy miasto odbudowano po wielkim pożarze. Mimo zimnego wiatru, przeszliśmy wąskimi uliczkami starówki, które od czasów średniowiecza noszą nazwy: Kowalska, Piekarska, Rybacka... Oglądaliśmy kamieniczki i spichlerze nad rzeką Dane wybudowane z pruskiego muru. Na placu teatralnym stoi niewielki pomnik Anusi z Tharau, do której wzdychał zakochany poeta Simon Dach. Po niespełnionej miłości pozostała barokowa poezja i pomnik wzniesiony na początku XX w. Najbardziej znaną postacią Kłajpedy był kupiec Henryk Schliemann, który zarobione na handlu pieniądze przeznaczył na realizację marzenia życia: odnalezienie Troi.

Następnego dnia do południa zwiedziliśmy dawne rezydencje magnackie Tyszkiewiczów w Kretyndzie i Poładze. Kretynka w XVI wieku należała do rodziny Chodkiewiczów. W centrum niewielkiego miasteczka stoi kościół pw. Zwiastowania Najświętszej Marii Panny ufundowany przez hetmana wielkiego litewskiego Jana Karola Chodkiewicza jako wotum dziękczynne za zwycięstwo nad Szwedami pod Kircholmem w 1605 r. Do kościoła przylega klasztor bernardynów. Z dawnego wyposażenia kościoła pozostało niewiele. Uwagę zwróciły: renesansowe, drewniane, bogato rzeźbione drzwi prowadzące do nawy głównej, monumentalny, marmurowy ołtarz i renesansowa ambona. Do cennych pamiątek należą również znajdujące się w nawie bocznej portrety sarmackie hetmana i jego żony. (Nie zatrzymaliśmy się jednak w niewielkim miasteczku Salaspis, 13 km od Rygi, w dawnym Kircholmie). Pałac Tyszkiewiczów, obecnie Muzeum Etnograficzno-Krajoznawcze, powstał pod koniec XIX w. Położony w starym parku, składa się z dwóch budynków połączonych oranżerią. Najciekawsza w tym kompleksie jest oranżeria, dawniej słynny na całą Europę ogród zimowy: z wodospadem, grotami i egzotyczną roślinnością. Obecnie w budynku jak dawniej jest oranżeria z 30 metrowym fikusem a dodatkową atrakcją dla turystów jest

czynna w niej kawiarenka. Z wielką przyjemnością skorzystaliśmy z oferowanej kawy, ciasta i likieru, zwłaszcza, że mimo świecącego słońca było zimno. W Poładze, nadmorskim kurorcie zwanym riwierą bałtycką, mieści się jedno z nielicznych na świecie muzeum bursztynu. Zimny wiatr i deszcz nie przeszkodziły w dotarciu nad morze i w obejrzeniu wzgórza Biruty, legendarnej matki księcia Witolda. Muzeum mieści się w neoklasycystycznym pałacu Tyszkiewiczów z przeł. XIX i XX w. położonym w parku, w niewielkiej odległości od morza. Na dwóch kondygnacjach prezentowana jest jedna z najbogatszych na świecie kolekcji różnych gatunków bursztynu. Część ekspozycji poświęcona jest wyrobom z bursztynu od czasów najdawniejszych do współczesnych. Uczta dla oczu. Wracając do autokaru, przechodziliśmy przez piękny park krajobrazowy, ponoć najpiękniejszy na Litwie.

Po południu promem przepłynęliśmy na Mierzeję Kurońską. Mierzeja to prawie stukilometrowy wąski pas lądu, podzielony między Litwę a Rosję. Litewska część w znacznej większości porośnięta jest lasem. Pod koniec lat 90. XX w. na tym terenie utworzono Park Narodowy, w którym chronionych jest kilkadziesiąt gatunków roślin, ptaków i ssaków. Największą atrakcją mierzei są najwyższe w Europie ruchome wydmy, szczególnie piękne w okolicach Nidy, ostatniej miejscowości przy granicy z okręgiem kaliningradzkim. Niestety, zimny i porywisty wiatr nie pozwolił pozostać zbyt długo i cieszyć się ich pięknem. Byliśmy pod wrażeniem ogromu Bałtyku i jego stalowoszarej poświaty. W pięknej, malowniczej Nidzie, szczególnie urokliwe są małe rybackie domki, położone przy dwóch uliczkach od strony cieśniny. Dominu-



je kolor niebieski, na który pomalowane są okiennice i różne elementy domków. Dzisiaj w większości pełnią funkcję domów letniskowych i hoteli dla turystów. Na początku XX w. zachwycili się Nidą niemieccy malarze ekspresjoniści, dołączył do nich Tomasz Mann. W wybudowanym za honorarium z Nagrody Nobla domu niemiecki pisarz spędził letnie miesiące 1930/1931 r. pracując nad powieścią „Józef i jego bracia”. Obecnie mieści się tu muzeum. W drodze powrotnej byliśmy w Juodkrante na „Wzgórzu czarownic” w Skansenie Etnograficznym.

Trzeciego dnia udaliśmy się do Płungian. W dawnym, dziewiętnastowiecznym pałacu Ogińskich, obecnie Muzeum Żmudzi, obejrzelśmy ekspozycję sztuki ludowej i współczesnej. Dowiedzieliśmy się, że w XIX w. w pałacowym skrzydle mieściła się szkoła muzyczna, z której wyszło wielu wybitnych muzyków, w tym największy kompozytor litewski Čiurlonis. Okazało się, że Muzeum współpracuje z Muzeum Historycznym m.st. Warszawy i na jesień tego roku przygotowują wspólnie wystawy. Miłym zaskoczeniem było gościnne przyjęcie przez tamtejszych muzealników. Dziękujemy. Posileni kołaczem, pysznym serem kminkowym, kawą i herbatą, ruszyliśmy w dalszą drogę.

Kilkanaście kilometrów za Szawlami znajduje się Góra Krzyży. Podjechaliśmy na parking, przy którym rozłożyły się kramy oferujące dewocjonaalia. Długą aleją dochodziliśmy do góry, mijając wysoki krzyż z ołtarza, przy którym w 1993 r. modlił się Jan Paweł II. Sama góra to raczej wzgórze wypiętrzone pośród równiny, położone w zakolu niewielkiej rzeczki. W średniowieczu stała na niej kaplica upamiętniająca przyjęcie chrztu przez Żmudzinów. Przybywający tu pielgrzymi zostawiali krzyże. Zwyczaj ten przetrwał do dziś. Zaopatrzeni w krzyżyki rozeszliśmy się licznymi ścieżkami pośród tysiącami krzyży – zbiorowiska ludzkich prośb, by w ciszy i zadumie zostawić swoje krzyże. Wkrótce dojechaliśmy do granicy z Łotwą. Na Litwę wróciliśmy w drodze powrotnej.

W niedzielę, w ostatnim dniu wycieczki, mieliśmy okazję odwiedzić Kiejdanę, miasto związane z magnacką rodziną Radziwiłłów. Położone nad Nieważą, to jedno z najpiękniejszych miast Litwy. Historycznie wielonarodowe i wieloreligijne, czego dowodem są zabytki architektoniczne: kościół św. Jerzego, zbory kalwiński i luterański, cerkiew Przemienienia Pańskiego, synagoga, kamieniczki kupców szkockich. Pogoda dopisała. Spacer po starówce, jednym z najcenniejszych zespołów staromiejskich na Litwie, był szczególnie przyjemny. Ku naszemu zdziwieniu nieczynne było kiejdańskie Muzeum Regionalne, mieszczące się w klasztorze karmelitów. Z tego samego powodu nie byliśmy w zborze kalwińskim, gdzie w podziemiach znajduje się krypta Radziwiłłów.

Wróciwszy z objazdu pozostajemy nadal pod urokiem pięknej przyrody i bogatej historii tego kraju. Uwagę naszą zwróciła schludność, gospodarność i serdeczność naszych sąsiadów. Obecnie pozostało nam jedynie w zaciszu bibliotecznym lub domowym wzbogacić naszą wiedzę o historii Zakonu Kawalerów Mieczowych, miast hanzeatyckich i rodów magnackich. Tematyka ciekawa. Zachęcamy.

*Małgorzata Komar, Elżbieta Kwiecień, Alicja Szymańska (Radom)*

## Objazd po Estonii

Estonia przywitała nas kwitnącymi przylaszczkami, zawilcami i cebulicami oraz słońcem, co po zimnej i wietrznej Łotwie było cudownym zaskoczeniem i zapowiedzią, że spotka nas tu więcej miłych niespodzianek. Byliśmy w Estonii pięć pełnych dni wypełnionych zwiedzaniem chyba wszystkich najbardziej interesujących miejsc w tym małym, bo liczącym tylko 45 tys. m.kw. pow., kraju. Krajobraz Estonii przypomina trochę nasze Mazury, z licznymi efektownymi rezultatami działalności lodowca w postaci wysp (1500), jezior (1000), moren, drumlin i głazów narzutowych, które mogliśmy podziwiać nie tylko z okien autokaru. Ciekawa historia Estonii związana jest z Danią (pierwsi najeźdźcy), Niemcami (Zakon Kawalerów Mieczowych, Hanza), Szwecją, Rosją a nawet Polską (Inflanty).

Pierwsze na trasie miasto to Tartu (dawna nazwa Dorpad), które krótko, w latach 1582-1625, po wojnie o Inflanty, należało do Polski. Obecne Tartu to przede wszystkim miasto akademickie, pełne młodzieży, co czuje się na każdym kroku, nawet fontanna przed Ratuszem to całująca się pod parasolem para studentów. Uniwersytet założony został tutaj przez króla szwedzkiego Gustawa w 1632 roku i nosił wtedy nazwę *Academia Gustaviana*. Od początku XIX w., kiedy to car sprowadził wykładowców z Niemiec i zezwolił na prowadzenie zająć w j. niemieckim, uniwersytet stał się centrum naukowym Estonii, od końca XIX w. kształciło się w nim również wielu Polaków. Tartu to też wzgórze katedralne z potężnymi ruinami katedry i zamku z czasów średniowiecznych, zbudowane, jak większość gotyckich budowli przez Zakon Kawalerów Mieczowych, działających na terenie Estonii od XIII w., gotycki kościół św. Jana (niestety po odbudowie od dawna zamknięty) oraz słynne mosty anielski i diabelski.

Po drodze do Tallina podziwiamy piękne, puste o tej porze, krajobrazy jeziora Pejpus, czwartego co do wielkości w Europie, zwiedzamy ruiny zamku krzyżackiego w Toolsee, pięknie położonego na klifie oraz barokowy pałac niemieckiej rodziny von der Pahlen wielce zasłużonej dla gospodarki estońskiej, a zwłaszcza rozwoju kolei, którą rząd niepodległej Estonii zmusił do sprzedaży majątku i wyjazdu do Niemiec. Duże wrażenie zrobiła na nas cerkiew i żeński prawosławny monastyr w Puthitsa k/Kuremae, rosyjska enklawa na terenie Estonii, pozostałość z czasów panowania carów rosyjskich. Mieszka w nim aktualnie ok. 130 sióstr, które mieszkają w ładnych drewnianych domach z ganeczkami, opiekują się cerkwią, prowadzą własne gospodarstwo, obsługują pielgrzymów, licznie tutaj przybywających. Nieopodal, za murami klasztoru znajduje się cmentarz z jednakowymi, pięknie kutymi krzyżami.

I wreszcie oczekiwany z dużą ciekawością Tallin, stolica Estonii. Pytanie, które nas nurtowało, to czy będzie piękniejszy od Rygi, która bardzo nam się podobała. Tallin nie zawiódł nas, byliśmy wszyscy pod jego wielkim urokiem. Trudno inaczej, gdyż miasto o świetnie zachowanej średniowiecznej starówce wpisano na listę Światowego Dziedzictwa Kultury UNESCO. Miasto należąc, podobnie jak Ryga, do związku miast hanzeatyckich świetnie się rozwijało i prosperowało, nie ucierpiało też na skutek działań wojennych. Przetrwała do naszych czasów zwarta zabudowa

z zachowanym średniowiecznym układem wąskich ulic, świetnie zachowanymi kamienicami i ich wnętrzami, jak choćby działająca nieprzerwanie od 1422 roku najstarsza w Europie apteka; w innych mieszczą się drogie sklepy jubilerskie z wyrobami z naturalnego skarbu Estonii – bursztynu, czy ekskluzywne hotele, jak słynne kamieniczki „Trzy siostry”. Średniowieczny Tallin to również Ratusz z symbolem miasta – wiatrowskazem zw. „Starym Tomaszem”, liczne kościoły gotyckie: katedra NMP z cennymi późniejszymi renesansowymi nagrobkami, epitafiami i barokowymi herbami, kościół św. Olafa z najwyższą, swego czasu na świecie, wieżą, kościół św. Mikołaja, obecnie Niguliste Muzeum ze zbiorami sztuki średniowiecznej i barokowym malowidłem (część) Tańca Śmierci. Tallin posiada również najlepiej zachowane w Europie środkowej mury miejskie z XIV wieku, liczące obecnie 1850 m dł. i 26 baszt. Okalają one górne miasto, które łączą z dolnym miastem dwie bramy oryginalnie nazwane Długa i Krótka Noga. Z innych epok zabytki to: renesansowy Dom Czarnogłowych, skupiający młodych, niezonatych kupców oraz cerkiew św. Aleksandra Newskiego, z 1900 roku, której 5 kopuł widocznych jest niemal z każdego miejsca.

Tallin ma również swoje liczne legendy i atmosferę, która bardziej kojarzy się ze Skandynawią, niż z wcześniej zwiedzanymi Litwą i Łotwą. Warto wspomnieć tutaj jeszcze o skansenie etnograficznym o wdzięcznej nazwie „Rocca al. Mare” (sentymencie założyciela Muzeum do Włoch), położonym na przedmieściu Tallina. Jest to skansen inny od wszystkich, jakie do tej pory widziałam. Położony w lesie, nad brzegiem morza, na rozległym terenie, prezentuje budownictwo ludowe z czterech regionów Estonii, do najcenniejszych należy kościół z pocz. XVII w. Zwiedzaliśmy skansen jeszcze przed otwarciem sezonu, stąd nie wszystkie obiekty były udostępnione zwiedzającym i jeszcze zimowa stagnacja.

Po Tallinie czekały nas jeszcze atrakcje turystyczne w Haapsalu oraz na wyspach: Muhi i Saaremaa. W Haapsalu znajdują się ruiny potężnego zamku biskupiego z XIII wieku, w części zrekonstruowanej mieści się muzeum prezentujące historię chrystianizacji tych terenów przez zakon kawalerów mieczowych oraz mapę średniowiecznych zamków i kościołów. W odrestaurowanej gotyckiej katedrze św. Jana należącej do kompleksu zamku biskupiego odbywało się w czasie naszego tam pobytu 48-godzinne czytanie Biblii z udziałem gości z zagranicy. Akcja ta miała na celu spopularyzowanie czytania w ogóle, bo w Estonii, jak twierdzą uczestnicy akcji, jest wielki problem z czytelnictwem, zwłaszcza wśród dzieci i młodzieży.

W Haapsalu znajduje się również słynny carski dworzec kolejowy, wybudowany w latach 1904-1905 na przyjazd cara Aleksandra i jego rodziny. Wspaniały kompleks dworcowy składał się z wielu pomieszczeń przeznaczonych dla cara i jego dostojników oraz z najdłuższego w Europie krytego peronu. Oryginalność i piękno dworca w Haapsalu przyciągała tutaj reżyserów filmowych, którzy w jego scenerii umieszczali akcje swoich filmów. Tutaj m.in. rozgrywała się końcowa scena filmu „Anna Karenina”.

Na wyspach Muhi i Saaremaa zwiedzamy m.in. najstarsze w Estonii obronne kościoły romańskie z XI i XII wieku, będące dziś w złym stanie zachowania, z uwagi na ogromne koszty ich restauracji, których nie są w stanie unieść małe wspólnoty

parafialne. W stolicy wyspy Saaremaa – Kuressaare zwiedzamy zamek biskupi, którego początki sięgają XIII w., pod koniec XIV w. znacznie rozbudowany w związku z przenoszeniem się tutaj siedziby biskupstwa z Haapsalu. Odrestaurowany zamek biskupi i klasztor prezentują się wspaniale i robią duże wrażenie. W środku znajdują się różne stałe wystawy historyczne i etnograficzne o mocno przestarzałej formule wystawienniczej. W Kuressaare odwiedzamy jeszcze miejscowy targ i zaopatrujemy się w wyroby rękodzielnicze, z których słynie wyspa: robione na drutach wielobarwne swetry, skarpety i rękawiczki o wzorach „skandynawskich” oraz wyroby snycerski.

Ostatni dzień pobytu w Estonii to powrót promem na ląd i przejazd do Parnawy. Miasto hanzeatyckie, w latach 1561-1617 znajdowała się w granicach Rzeczypospolitej, od końca XIX wieku znane uzdrowisko klimatyczne z charakterystyczną zabudową uzdrowską. Piękna, szeroka i długa na kilka kilometrów plaża z prawie białym piaskiem i łagodne brzegi Zatoki Ryskiej to wielkie atuty tego miejsca i szkoda tylko, że wczesna pora wiosenna nie pozwalała nam na kąpiel.

Naszą wyprawę do krajów nadbałtyckich : Litwy, Łotwy i Estonii można uznać w pełni za udaną a wrażenia z niej długo pozostaną w naszej pamięci, z niecierpliwością też oczekiwac będziemy przyszłorocznej, już w inne rejony Europy, wyprawy.

*Jadwiga Migdał*

### **Wyprawa naukowa na Białoruś „Śladami wybitnych Polaków” (Brześć, Skoki, Kamieniuki, Kamieniec d. Litewski, Prużana, Różana, Merczowszczyzna, Kosów d. Poleski, Baranowicze, Hruszówka, Nieśwież, Mir, Zaosie, Nowogródek, Lida, Wasyliszki, Szczuczyn, Jewłasze, Grodno)**

W dniach 19-23 września 2010 roku Oddział Mazowiecki SMP w Warszawie zorganizował autokarowy wyjazd naukowy na tereny zachodnio-środkowe dawnej Rzeczypospolitej Obojga Narodów, obecnie obszar Republiki Białorusi. Pomysłodawcą wyprawy był pan Roman Kochanowicz, dyrektor Muzeum Romantyzmu w Opinogórze, zastępca Prezesa Oddziału Mazowieckiego SMP. Wyjazd zorganizowało Biuro PTTK, Oddział „Mazowsze” w Warszawie. W wyprawie uczestniczyły 34 osoby, członkowie Stowarzyszenia z rodzinami i sympatycy.

#### Pierwszy dzień

Po szczęśliwym przekroczeniu granicy Terespol - Brześć ruszyliśmy w kierunku Twierdzy zwanej Brzeską. Na teren twierdzy wjechaliśmy od strony Fortu Północnego, Bramą Brzeską - Północną, którą we wrześniu 1939 r. przed atakami niemieckiego korpusu pancernego gen. Guderiana skutecznie bronił garnizon Wojska Polskiego. Po zabudowaniach Garnizonu Wojska Polskiego z lat 1919 -1939 nie pozostało śladu.

Na głównym terenie Twierdzy - dawnej Cytadeli przewodniczka przybliżyła nam historię obiektu od początku jej powstania do stanu obecnego. Twierdza powstała w latach 1833-42 wg. projektu gen. Maleckiego i Oppermana oraz płk. Feldmana na miejscu wyburzonego przez władze carskie starego zamku i historycznego miasta Brześcia. Wzniesiona rękami polskich powstańców z 1831 r.

Z dawnych obiektów pozostała część koszar obronnych z bramami Brzeską i Terespolską, resztki ruin Białego Pałacu, w którym w 1918 r. podpisano pokój brzeski. Dalej ruiny dawnego klasztoru jezuitów, przebudowanego później na pomieszczenia kancelaryjne komendantury oraz garnizonowa cerkiew p.w. św. Mikołaja z 1879 r. (obecnie czynna), którą wybudowano na miejscu d. klasztoru augustianów. Na obecnym Placu Centralnym w 1972 r. wzniesiono zespół monumentalnych pomników z czynnym muzeum historii wojny i tzw. wiecznym ogniem ku czci obrońców twierdzy z 1941 r. Za bramą Szpitalną - Chełmską, na wyspie zw. Szpitalną znajduje się Muzeum Archeologiczne „Berestie”, które utworzono na niewielkim terenie odsłoniętego wczesnośredniowiecznego grodziska. Pani kustosz zaprezentowała ekspozycję stałą, zapoznała nas z historią osadnictwa na tym terenie. Ekspozycja składała się głównie z tematycznych plansz i zabytków archeologicznych. Ciekawe okazały się stanowiska zrekonstruowanych *in situ* dwunastu rzędów drewnianej zabudowy z XI w. Skądinąd wiadomo, że w okresie międzywojennym polscy archeolodzy na terenie twierdzy prowadzili już tego typu badania.

Przy odgłosach huku armat opuściliśmy Twierdzę i pojechaliśmy w stronę miasta, prosto do muzeum „Ocalone Dzieła Sztuki”, które jest filią miejscowego Muzeum Przyrodniczego. Mieści się ono w niewielkim budynku z 1927 r., proj. arch. Juliana Lisieckiego i od 1989 r. gromadzi dzieła sztuki skonfiskowane na granicy. Na ekspozycji znajduje się ok. 400 z 4000 zatrzymanych dzieł sztuki (głównie ikony), najwcześniejsze datują się na XII w.

Z miejscową panią przewodnik przemierzaliśmy uliczkami miasta, gdzie widoczna dawna zabudowa miejska z XIX i pocz. XX w., stara i nowa architektura na przemian. W parku m.in. odsłonięty w 90. XX wieku pomnik Adama Mickiewicza. W centralnej części nowo powstałego bulwaru przy ul. Sowieckiej, wzniesiono pomnik 1000-lecia miasta Brześcia, którego Jubileusz przypadnie w 2019 r.

Miłym akcentem dla nas był rozczulający mini wieczór recytatorski. W autokarze wysłuchaliśmy utworu poetyckiego p. Marii Sulimy (Prezes Polskiej Macierzy Szkolnej „Polesie” w Brześciu) pt. „Urok Polesia” w wykonaniu Marysi, córki pani przewodnik. Dalsza część zwiedzania miasta i okolic już z okien autokaru. Miasto zrobiło na nas dobre wrażenie, zadbane, czyste, dużo zieleni, widoczne odnowione elewacje starych budynków, imponujące nowe osiedla i obiekty rekreacyjno-kulturalne, np. Olimpijski Ośrodek Wodny.

Szkoda, że nie zdążyliśmy zwiedzić (mimo, że stojący nieopodal na cokole Lenin wyraźnie wskazuje właściwy kierunek), czynnego kościoła katolickiego p.w. Podwyższenia Krzyża Św. (dawna katedra) z 1856 r., z cudownym obrazem Matki Boskiej Ocalenia zwanej Brzeską - to kopia wizerunku z rzymskiej bazyliki Santa Maria Mag-

giore. Nie odwiedziliśmy również dziewiętnastowiecznego cmentarza katolickiego i cmentarza garnizonowego z kwaterą żołnierzy polskich poległych z obronie twierdzy w 1939 r.

Z Brześcia już jeden krok do Skoków, miejsca urodzin Juliana Ursyna Niemcewicza. Zespół pałacowy niemal od XVII w. do września 1939 roku należał do rodziny Niemcewiczów. Przy świetle księżycy wyłonił się barokowy pałac i zapuszczony park. Pałac prawdopodobnie zakupiony przez prywatnego właściciela jest w trakcie generalnego remontu. Całość robi ponure wrażenie. Późnym wieczorem dojechaliśmy do hotelu w Kamieniukach.

#### Drugi dzień - rano śniadanko „U Olesia” i do Puszczy.

Kamieniuki - siedziba Dyrekcji Parku Narodowego „Białowieżska Puszcza” na Białorusi z utworzonym w 2009 r. Muzeum Przyrodniczym. W 1992 r. wschodni fragment Puszczy Białowieżskiej leżący na terenie Republiki Białorusi (4500 ha) wpisano na listę Światowego Dziedzictwa UNESCO, tym samym jest to trzeci transgraniczny obiekt dziedzictwa światowego w Europie. W głównym holu muzeum wita nas wypchany żubr, zakupiony w Polsce do odtworzenia populacji żubrów. Z panią kustosz przemierzamy ekspozycję - w bajkowej scenerii wyłaniają się grupy spreparowanych zwierząt i ptaków, jakby w naturalnym środowisku. Zaprezentowano również przedmioty kultury materialnej (najstarsze ślady obecności człowieka sięgają 4500 lat), zarys historyczny miejsca, począwszy od średniowiecza. Szczególne miejsce zajmuje ekspozycja dotycząca rodziny carskiej - dawnych właścicieli puszczy z odtworzonymi gabinetami oraz makietą carskiej rezydencji w Białowieży.

Kolejnym etapem pobytu w puszczy był przejazd autokarem do Krainy Białoruskiego Dziadka Mroza, który od 2003 r. „zamieszkał” wraz ze Śnieżynką w tej części puszczy. Opowieści o urokach puszczy w autokarze ciągnął dalej, trasa wiodła drogą utworzoną przed drugą wojną światową, pani kustosz wylczyła: ponad 500. letnie dęby, 350. letnie sosny, jesiony i jodły. W sumie 2000 długowiecznych starych drzew. W Muzeum Przyrodniczo-Leśnym na wolnym powietrzu odwiedziliśmy rodzinę żubrów.

Po drodze odwiedziliśmy Kamieniec/d. Litewski z wieżą z XII w., zwaną Białą (wys. 30 m), od słowa „Biała” puszcza przyjęła obecną nazwę. Dalsza trasa wiodła do miasta Prużana, założonego przez księcia Iwana Semenowicza Kobryńskiego w 2 poł. XV w. W 1533 r. królowa Bona nadała prawa miejskie ziemskie oraz herb rodowy Sforzów, w 1588 r. miasto otrzymało prawa magdeburskie. Zmierzaliśmy do zespołu pałacowo-parkowego, dawnego majątku Szwykowskich. Pałac w stylu willi włoskiej z poł. XIX w. (prawdopodobnie wg arch. Franciszka Marii Lanciego) dla Walentego Szwykowskiego, marszałka szlachty pow. prużańskiego. Obiekt po remoncie, prezentuje się okazale. Obecnie siedziba Muzeum „Prużański Pałacyk”, w którym mieści się centrum muzealno-kulturalno-oświatowe. W progu powitał nas dyrektor muzeum pan Jurij Siergiejewicz Zjałjewicz i zapraszając do dawnego salonu przedstawił koncepcję aranżacji wnętrza z dawnej funkcji na nową muzealno-oświatową. W poszczególnych wnętrzach oglądaliśmy kolejno: salonik mieszczański i ekspozycję sztuki ludowej, dalej kąciak przyrody. Na piętrze zgromadzono dzieła sztuki sakralnej, na

uwagę zasługuje ikona „Ostatnia Wieczerza” z XVI w., w innych pokojach prace miejscowych artystów. We wnętrzach pałacyku pozostał częściowo dawny wystrój (stiukowe gzymsy, płaskorzeźby na drzwiach).

Park krajobrazowy z przerezdzonym starym drzewostanem; tuż przy pałacu zgromadzono dwie kamienne stele z inskrypcjami, prawdopodobnie staro-ruskimi. W mieście godne uwagi - kościół katolicki p.w. NMP z 1881 r., późno klasycystyczny Sobór prawosławny p.w. Aleksandra Newskiego z 1866 roku, klasycystyczne, arkadowe hale targowe oraz czynny XIX w. cmentarz katolicki.

Różana - miasteczko z siedzibą założycieli rodu Sapiehów. Z rynku udaliśmy się do kościoła katolickiego p.w. Św. Trójcy, fundacji Lwa Sapiehy z 1617 r., przebudowany w 1779 r. wg. proj. nadwornego architekta Sapiehów - Jana Samuela Beckera. Jednonawowy z bogatym wyposażeniem wnętrza, główny ołtarz z brunatnego marmuru, m.in. bogato zdobione organy, loża kolatorska, ambona, chrzcielnica i drewniane stalle z herbami. W kaplicach XVIII w. polichromie. Kościół po wojnie nieprzerwanie czynny, na zewnątrz trwają prace remontowe. Spotkanie z księdzem proboszczem było dla nas niezwykle ciekawym przeżyciem, wiódł ciekawe opowieści z dziejów parafii i pracy duszpasterskiej. Przy kościele istnieje małe muzeum parafialne. Kolekcyjni konserwatorzy służyli radą i udzielali wskazówek w zakresie konserwacji obiektów i warunków przechowywania. Na terenie przykościelnym znajduje się zbiorowy grób żołnierzy z pułków wkp., poległych na Polesiu w 1920 r. Dalej przeszliśmy do dawnego zespołu klasztornego bazylianów (arch. J.S. Beckera). Weszliśmy do cerkwi p.w. św. Piotra i Pawła, fundacji Krystyny z Sapiehów Massalskiej z 1762-79, w XIX w. zamienionej na prawosławną. Budowla barokowa, jednonawowa, wewnątrz malowidła z k. XVIII w., w centrum ikonostas. Przy bocznym ołtarzu obraz MB namalowany na płycie metalowej, na którym widoczne są ślady kul. Rozmowa z Batiuszką zakończyła się odsławianiem 100 lat z okazji jego urodzin. Układ rynku nie zmieniony, odnowione kamieniczki, nieopodal zniszczona synagoga.

Podjechaliśmy do ruin niegdyś XVII-wiecznej rezydencji Lwa Sapiehy, później w latach 1784-88 pałac odbudowany po zniszczeniach wg proj. arch. J.S. Beckera przez Aleksandra Sapiechę. Pomimo ruiny, dawne rozległe założenie robi imponujące wrażenie. Trwa generalny remont potężnej bramy wjazdowej zdobionej kartuszem herbowym i prawej doń przyległej kordegardy. Widać prace postępują znacznie, bo już obiekt ma wyznaczone funkcje.

Wreszcie dojeżdżamy do Mereczowszczyzny (Kosów/d.Poleski), dawnego folwarku o tej samej nazwie, przed oczami rozległa równina krajobrazu Poleskiego. Na wzgórzu zza młodych sosen widoczny XIX w. pałac hr. Pusłowskich. Zbliżamy się do zrekonstruowanego drewnianego dworku, stojącego w miejscu urodzin Tadeusza Kościuszki (drewniany osiemnastowieczny dwór Kościuszków, w którym w latach międzywojennych mieściło się muzeum, został spalony przez partyzantów radzieckich a stare drzewa wycięte). We wrześniu 2004 r. otwarto nowe Muzeum Tadeusza Kościuszki. W kilku pomieszczeniach zgromadzono głównie kopie pamiątek rodzinnych z czasów młodości bohatera, ale są też kopie z Akademii West Point подарowane

przez amerykańskich kadetów w 2006 r. Wokół dworu rekonstruowane są drewniane budynki gospodarcze, odremontowano dawną ruinę spichlerza i urządzono kawiarnię „U Tadeusza”. Aleją spode dworu przeszliśmy do ruin pałacu, teren zagrodzony, prowadzone są prace remontowe. Park w stanie oplakany.

W Kosowie zwiedzamy XIX w. kościół p.w. Św. Trójcy i Św. Krzyża z pięknym obrazem MB Łaskawej w srebrnej sukience. Na lewej ścianie prezbiterium wisi kopia metryki chrztu T. Kościuszki (ochrzczony był w poprzednim kościele stojącym w tym miejscu). Późnym wieczorem dojeżdżamy do Baranowicz, nocleg w Domu Pielgrzyma.

### Trzeci dzień

Baranowicze - w XIX w. majątek rodziny Rozwadowskich, nabrały znaczenia dzięki rozbudowie węzła kolejowego. W okresie międzywojennym miasto urzędnicze, w 1937 r. założono rozgłośnię Polskiego Radia, która funkcjonuje do dzisiaj. Krótka wizyta w cerkwi Pokrowskiej z 1931 r., podziwiamy piękne mozaiki na zewnątrz i wewnątrz kościoła, duże ich fragmenty przeniesiono w latach 20. XX w. z dawnego warszawskiego Soboru Aleksandra Newskiego na Placu Saskim. Jeszcze objazd autokarem po mieście i przez Lachowicze dojeżdżamy do Hruszówki, rodowej siedziby Rejtanów. Miejsca urodzin i tragicznej śmierci Tadeusza Rejtana. Zespół dworsko-parkowy mocno zniszczony pozostał niemal w całości. Oglądamy dwór drewniany, parterowy, nakryty dachem mansardowym z k. XIX w. oraz zabudowania dworskie i folwarczne. Między innymi tzw. „Murowankę” z przełomu XVII/XVIII w., w której zakończył życie bohater. Do dworu prowadzi stara aleja lipowa. Odwiedzamy też neogotycką, kaplicę grobową Reytanów, zupełna ruina, z odsłoniętą kryptą grobową (na płytach grobowych sztuczne wieńce i znicze). Przy kaplicy stoi kamień, to miejsce pochówku Tadeusza Reytana.

Trasą przez Kleck wjeżdżamy Bramą Słucką (XVIII w.) do Nieświeża. Nieśwież - od XV w. Ordynacja Radziwiłłowska. Zwiedzamy kościół katolicki p.w. Bożego Ciała (pojezuicki), fundacji księcia Mikołaja Krzysztofa Radziwiłła „Sierotki” wzniesiony w latach 1584-93 na wzór rzymskiego kościoła Il Gesù, wg Giovaniego Marii Bernardoniego. Wnętrze bogato zdobione freskami, freski i obraz w ołtarzu głównym „Ostatnia Wieczerza” (1753) wyk. przez nadwornego artystę Radziwiłłów D.K. Heckiego. W nawach epitafia nagrobne, w tym najciekawszy w stroju pielgrzymim Mikołaja „Sierotki”. Schodzimy do rodowych krypt grobowych, złożono tu ponad stu członków rodziny. W narożu muru kościelnego stoi późnogotycka dzwonnica z 2 poł. XVI w. Bramą z orłami Radziwiłłowskimi i szeroką aleją między dwoma stawami (Zamkowy i Dziki) wchodzimy na teren założenia pałacowo-parkowego. Dawny zamek z k. XV w. wg proj. Giovanniego Bernardoniego, na planie nieregularnego czworoboku z dwoma wieżami (jedną bramną, zegarową), obwiedziony wałem ziemnym z bastionami z głęboką fosą. Na dziedziniec prowadzi przerzucony przez fosę most (niegdyś zwodzony). Dziedziniec wewnętrzny obszerny, fasady budynków pałacowych w stylu renesansu i baroku. W 2005 roku zespół zamkowy został wpisany m.in. i z inicjatywy Polaków, na listę Światowego Dziedzictwa UNESCO. Na terenie całego

obiekty trwają prace remontowo-konserwatorskie. W pomieszczeniach dawnego archiwum pałacowego otwarto 3 sale ekspozycyjne tymczasowego muzeum. Przewodnik pan Siergiej Władimirowicz Czysiakow oprowadzał nas po ekspozycji. W nowych gablotach zgromadzono głównie kopie księgozbiorów, druków, map, fotografii, zrekonstruowano historyczny wystrój jednej z sal. Dwie makiety obrazują założenie z XVI i XVIII w. Spacer fragmentem parku (zał. w 1879 -1914, pow. ok. 100 ha), podziwiamy najpiękniejszą, dobrze zachowaną starą aleję zw. „Średniowieczną”, ze strzelistymi topolami oraz wiekowe drzewa, kamienie pamiątkowe i współczesne rzeźby. Na Rynku w centralnej części stoi Ratusz i hale targowe z 1569, nieopodal barokowa kamienica, to tzw. dom Gdański z 1721 roku, dalej zespół klasztorny benedyktynek (obecnie szkoła) z lat 1590-96 z piękną wieżą bramną z 1863 roku.

Mir - zaczynamy od zwiedzania zamku. Potężna budowla gotycka z rekonstrukcją elementów renesansowych i barokowych, z obszernym dziedzińcem, czterema pięciokondygnacyjnymi wieżami narożnymi i jedną bramną. Od pocz. XVI w. do 2 poł. XIX w. siedziba przechodziła zmienne losy. W okresie międzywojennym Michał Świętopełk Mirski zakupił obiekt i zgodnie z planami Teodora Bursze podjął odbudowę. W części odnowionej założył muzeum osobliwości. Po II wojnie światowej pozostawał w ruinie aż do 1991 roku. Obecnie trwa remont. W parku krajobrazowym nad brzegiem stawu wzniesiono w 1904 roku wg proj. R. Marfelda, kaplicę grobową Mirskich, tzw. „Usypalnica” z wieżą-dzwonnica ozdobioną kartuszem herbowym. W 2002 roku założenie zamkowe wpisano na listę Światowego Dziedzictwa UNESCO.



Miasteczko Mir wzmiankowane już w XIV w., od 1569 r. do poł. XIX w. w rękach Radziwiłłów, wielonarodowościowe m.in. Żydzi, Tatarzy, Cyganie. Zwiedzamy kościół katolicki p.w. św. Mikołaja (1599-1605) fundacji ks. Mikołaja Krzysztofa Radziwiłła „Sierotki”. Przebudowany w 1710 r. W 2 poł. XIX w. pełnił funkcję kościoła prawosławnego, po II wojnie zamknięty, obecnie zwrócony wiernym. Trójnawowa gotycko-renesansowa bazylika, w fasadzie czworoboczna wieża. Wewnątrz przetrwały kolebkowe sklepienia, barokowy ołtarz i krypty grobowe. W kruchości tablica ufundowana w 1937 roku przez parafian, upamiętniająca 350. lecie parafii. Na cmentarzu przykościelnym znajduje się zbiorowa mogiła żołnierzy Wojska Polskiego poległych w 1919-20. Na murze wewnętrznym tuż przy wyjściu umieszczona tablica poświęcona ojcu Ignacego Domeyki, Hipolitowi Domeyce. Wokół rynku usytuowana jest cerkiew Św. Trójcy, ufundowana w 1700 roku dla klasztoru bazylianów oraz dawna dzielnica żydowska m.in. z synagogą, domem i szkołą rabinacką, znaną w całej ówczesnej Litwie.

Jedziemy do Zaosia, miejsca urodzin Adama Mickiewicza, po drodze mijamy Połoneczkę, niegdyś piękne założenie pałacowo-parkowe Radziwiłłów.

Muzeum - skansen Adama Mickiewicza na terenie zrekonstruowanego dawnego zespołu dworskiego. Wita nas dyrektor muzeum pan Anatol Jewmienkow, opowiada barwne opowieści, legendy, historię rodu Mickiewiczów. Wchodzimy do parterowego dworu, wystrój średniozamożnej wiejskiej rodziny szlacheckiej, nawiązujący stylem z obrazów poematu „Pan Tadeusz”. Już w sieni kolega został ubrany w strój... „Wojskiego z rogami bawolim” prawie, jak ze sceny polowania. Są również „cymbały Jankiela” i „sukienka Zosi” Przyszły wieszcz mieszkał tu zaledwie 2 lata. W drodze powrotnej do Baranowicz pani Elżbieta Szymańska, kustosz Muzeum Literatury im. A. Mickiewicza w Warszawie, współautorka wyposażenia wnętrza dworku w Zaosiu, (w Nowogródku - konsultacje) zapoznała nas z problemami współpracy związanej z wystrojem sal muzealnych w obu placówkach.

#### Czwarty dzień - kierunek Nowogródek

Kołdyczewo/k Baranowicz - w 2002 roku na terenie obozu zagłady z czasów II wojny światowej, odsłonięto pomnik upamiętniający wymordowanie 22 000 osób różnej narodowości z okolic nowogródziny. Zapaliliśmy znicze i uczciliśmy to miejsce chwilą zadumy.

Krótki postój nad Jeziorem Świtez, pogoda ładna, rześko, woda przejrzysta, otoczenie tajemnicze..., przy brzegu dwa kamienie z fragmentem w jęz. polskim i białoruskim ballady „Świtez” - „Ktokolwiek będziesz w nowogródzkiej stronie, Do Płuzyn ciemnego boru Wjechawszy, pomnij zatrzymać tve konie, Byś się przypatrzył jezioru”.

Nowogródek - osada słowiańska z początków XIII w., później stolica Mendoga. Ks. Witold odbudowuje miasto i zamek, w 1444 nadane prawo magdeburskie i staje się ważnym ośrodkiem polityczno społecznym Rzeczypospolitej. Stolica województwa, po rozbiorach traci znaczenie.

Wchodzimy do Muzeum Adama Mickiewicza, które mieści się w zrekonstruowanym w latach 1980-90 dworku Mickiewiczów, posadowionym w nieco już innym miejscu. Dwór murowany, parterowy z czterokolumnowym gankiem, pokryty wysokim gontowym dachem. Zrekonstruowano również oficynę, lamus, altanę i studnię. Przed wejściem w części parkowej, po lewej stronie stoi popiersie Mickiewicza. Powitał nas dyrektor Mikołaj Galba. Kustosz pani Zofia Rutkowska-Anisimowa poprowadziła nas po wnętrzach dworu, opowieść o życiu wieszczka przetykała fragmentami jego poezji. Zbiory to głównie kopie pamiątek. Do najciekawszych można zaliczyć prawdopodobnie oryginalne okulary wieszczka z czasów wileńskich oraz kubek z czerwonego szkła, подарowany przez przyjaciółkę we Włoszech. Są też pierwsze wydania dzieł.

W kamieniczce, tuż przy rynku, mieści się małe, kameralne Muzeum Przyrodnicze. Wystrój ekspozycji związany z historią i kolejnymi fazami rozwoju miasta. Idziemy w stronę Góry Zamkowej. Po lewej stronie wzniesiony nowy pomnik A. Mickiewicza, oglądamy też usypany Kopiec Mickiewicza. Wchodzimy na teren ruin zamku książąt litewskich, w dole panorama miasta, na pierwszym planie kościół farny. W kościele farnym p.w. Przemienienia Pańskiego wita nas siostra Laura ze zgromadzenia ss. Nazaretanek, w krótkim zarysie zapoznaje nas z historią kościoła i męczeństwem błogosławionych jedenastu sióstr zakonnych zamordowanych przez Niemców w 1 sierpnia 1943 roku, których zbiorowy grobowiec znajduje się w kościele. Obecny kościół zw. Białą Farą wzniesiony w 1719-23, na miejscu wcześniejszego z XIV w. fundacji ks. litewskiego Witolda. Barokowa budowla jednonawowa, w nawie głównej sklepienia



kolebkowe, w kaplicach żebrowe. W fasadzie dwie niskie czworoboczne wieże i wyższy od nich trójkątny szczyt. Na zewnętrznej ścianie tablica upamiętniająca ślub Władysława Jagiełły z Sonką Holszańską w 1422 r. W XVIII w. odbywały się tu sejmiki, w 1799 roku chrzest A. Mickiewicza. W bocznej kaplicy XVIII-wieczna kopia obrazu Matki Bożej Nowogródzkiej. Ponadto w kościele marmurowe epitafia m.in. poświęcone poległym w 1621 r. pod Chocimiem oraz tablice upamiętniające żołnierzy 80 pułku Strzelców Nowogródzkich z lat 1919-20 oraz Nowogródzkiego Obwodu AK poległych w II wojnie światowej.

Na terenie miasta godne uwagi - kościół p.w. św. Michała z 1724 r. (oo. dominikanów), przy kościele ojcowie założyli szkołę, do której uczęszczał m.in. Adam Mickiewicz i Jan Czeczot; dawny klasztor franciszkanów z 1714 r., obecnie sobór prawosławny, cerkiew prawosławna p.w. św. Borysa i Gleba z lat 1517-19 oraz meczet tatarski z połowy XIX w.

Lida - nad miastem góruje odbudowany zamek książąt litewskich z XIV w. Wchodzimy na obszerny, odświętnie udekorowany dziedziniec i spostrzegamy, że wśród innych zawieszonych na murach obronnych flag, polska flaga zawieszona została w odwróconej kolejności kolorów. Zwróciliśmy uwagę pracownikom z prośbą o poprawę. Idziemy główną ulicą. Miasto zadbane, czyste, świeżo odnowione elewacje budynków. Zabudowa głównie współczesna, w najstarszej części pozostało kilka odnowionych starych kamieniczek. Wchodzimy do wnętrza obecnie czynnej cerkwi prawosławnej, to dawny kościół p.w. św. Józefa Kalasantego wzniesiony w l. 1797-1825. W 1958 r. przebudowany na halę sportową, później na planetarium i muzeum. Na fasadzie kościoła jeszcze w 1992 r. zamieszczone było epitafium poświęcone Ludwikowi Narbutowskiemu, uczniowi miejscowej szkoły pijarów. Do kościoła przylega budynek dawnego zespołu klasztornej oo. pijarów, obok dwukondygnacyjna dzwonnica. Nieco dalej, czynny kościół katolicki p.w. Podwyższenia Krzyża Świętego, zw. farnym z 1770 r., z cennym wnętrzem, to tu znajduje się łaskami słynący obraz Matki Bożej z Dzieciątkiem zwaną Lidzką. Niestety był zamknięty. Na ulicach atmosfera świąteczna. W tym roku w mieście odbędą się centralne dożynki, na które przyjedzie prezydent Łukaszenko. Po drodze mijamy „dożynkowe baby”, to przystrojone słomiane kukły pozostawione na polu.

Wasiliszki Stare - wieś, miejsce urodzin i wczesnej młodości Czesława (Wydrzyckiego) Niemena (1939-2004), cenionego, współczesnego, piosenkarza i kompozytora. W sierpniu 2010 roku w jego domu rodzinnym powstał - „Klub - Muzeum Czesława Niemena”. Dom drewniany z ogrodem, usytuowany przy głównej drodze biegnącej przez wieś. Sprzedany przez rodzinę Wydrzyckich w 1958 roku. Do wnętrza domu wprowadził nas kierownik nowego muzeum. W pustym wymagającym remoncie pomieszczeniu zawieszono kilka fotografii. Przy wejściu w jednym z nich zgromadzono gospodarskie przedmioty użytkowe.

Kościół parafialny, p.w. św. Piotra i Pawła, neogotycki z lat 1898-1905, jeden z największych na terenie obecnej Białorusi, wybudowany z funduszy mieszkańców wsi. Świadczą o tym umieszczone na zewnętrznych ścianach świątyni nazwiska ofia-

rodawców, które ówczesne władze nakazały natychmiast zatrzeć, jeszcze przed ukończeniem budowy. Są jednak częściowo widoczne. Na zewnętrznej ścianie absydy zachowała się natomiast inskrypcja łacińska umieszczona na polecenie władz carskich: „Die XXIX Juni Anno Domini 1898 sub glorissimo regimine imperatoris totius Russiae Nicolai II...” Książd proboszcz wprowadził nas do świątyni. Zatrzymaliśmy się w kruchcie, znajduje się tu ciekawy fresk wyrażający śmierć z kosą, wymiatającą pijaków z ulicy. Oglądamy wewnątrz. Sklepienia i ściany naw pokrywa polichromia z pocz. XX w., zwracają uwagę ogromne witraże i polichromowane stacje Drogi Krzyżowej oraz rzeźba MB z dzieciątkiem adorowanej przez świętych dominikańskich w grocie. Po prawej stronie nawy głównej, patron kościoła, posąg św. Piotra z brązu, wierna kopia z bazyliki rzymskiej. W pierwszą rocznicę śmierci - „Rodacy - Towarzystwo Kulturalne Ziemi Lidzkiej” ufundowało pamiątkową tablicę poświęconą Czesławowi Niemenowi, ochrzczonego w tym kościele. W drodze do Szczuczyna słuchaliśmy nagrań Niemena i ciąg dalszy opowieści z życia piosenkarza.

Szczuczyn - własność rodu Scypionów. W 1669 r. założyli tu kolegium pijarów (uczył się tu m.in. Ignacy Domeyko). Na pocz. XIX w., posiadłość drogą mariażu nabył ks. Ksawery Drucki-Lubecki, późniejszy minister skarbu Królestwa Polskiego. W rękach rodziny pozostawała do 1939 r. Wchodzimy do kościoła katolickiego z 1829 r. p.w. Serca Jezusowego i św. Teresy, fundacji Druckiego-Lubeckiego. Po II wojnie zamknięty i zdewastowany. W latach 1987-89 wyremontowany, oddany ponownie pijarom. Klasycystyczna świątynia na planie krzyża z kopułą nad skrzyżowaniem naw, elewacje bogato zdobione. Pałac Druckich-Lubeckich z k. XIX w. oglądamy z okien autokaru. Budowla w stanie ruiny, nowe zabudowania w dawnym parku. Na terenie miasta zachowało się sporo dawnej zabudowy z XIX i pocz. XX w. Osobą pierwszego ministra skarbu z okresu Królestwa Polskiego, założyciela pierwszego Banku Polskiego, inicjatora budowy Kanału Augustowskiego przybliżyła nam koleżanka kustosz Alicja Szymańska z Muzeum J. Malczewskiego w Radomiu.

W drodze do Grodna zatrzymujemy się we wsi Jewlasze - to miejsce ostatniej walki i śmierci (16.06.1944 r.) legendarnego „Ponurego” por. Jana Piwnika. Na pomniku pod oficjalną tablicą, widnieje częściowo zatarty odręczny napis „Tu zginął Polak partyzant por. *Ponury* Rodacy”. Zapaliliśmy znicze. Późnym wieczorem dojechalśmy do hotelu w centrum Grodna. Po kolacji spacer uliczkami miasta z pięknie podświetlonymi elewacjami zabytkowych kamieniczek.

Grodno/n Niemnem - prastary gród na szlaku handlowym Bałtyk-Morze Czarne, wzmiankowany już w XII w. Po unii w Krewie w składzie Rzeczypospolitej. W 1444 r. Kazimierz Jagiellończyk rozszerzył prawa miejskie i nadał miastu herb. Bona Sforza nadała przywileje handlowe. Ogromny rozkwit miasta za panowania Stefana Batorego. To niegdyś ukochane miasto króla. Od 1678 roku obradował co trzeci sejm Rzeczypospolitej. W latach 1765-80 kolejny rozkwit miasta za rządów wielkiego reformatora, podskarbiego nadwornego litewskiego, starosty grodzieńskiego Antoniego Tyzenhauza. W 1795 do Grodna przybywa Tadeusz Kościuszko, naczelnik powstania. Wielokrotnie pustoszone przez wojny i pożary zawsze wracało do

świątyni. W okresie międzywojennym największe miasto woj. białostockiego (60%, Polaków), było prężnym ośrodkiem gospodarczym i kulturalnym. Po drugiej wojnie światowej, pomimo wielu prób czynionych przez mieszkańców Grodna o pozostawienie miasta w Polsce, apele okazały się bezskuteczne.

Rano, po śniadaniu, umówieni przy dawnym placu im. Stefana Batorego (obecnie pl. Sowiecki) z miejscową panią przewodnik rozpoczynamy zwiedzanie: Bazylika katedralna św. Franciszka Ksawerego (d. kościół jezuitów, fundacji króla Stefana Batorego). Dwukrotnie konsekrowana w roku 1667 i 1705. Jedna z największych barokowych świątyń w dawnej Rzeczypospolitej. Fasada z dwoma wieżami w stylu baroku wileńskiego, między nimi szczyt zakończony tympanonem. W niszach figury świętych, przed wejściem figura Chrystusa z krzyżem z wyciągniętą ręką. Bazylika trójnawowa z kopułą pośrodku, bogato dekorowana freskami z poł. XVIII w. W nawach dwanaście barokowych ołtarzy wykonanych w Wilnie i Królewcu. W prezbiterium znajduje się okazały barokowy dwukondygnacyjny ołtarz z rzędami kolumn i licznymi złocnymi rzeźbami wykonany przez Johanna Christiana Schmidta w latach 1735-37 (część ołtarza w konserwacji). Na uwagę zasługuje XIX-wieczny obraz św. Kazimierza pędzla Walentego Wańkowicza, cudowny obraz MB zw. Studencką, jak również rokokowa ambona i cztery konfesjonały. Tuż przy katedrze stoi budynek, niegdyś renesansowy pałac króla Stefana Batorego zw. „Batorówką”.

Idziemy w stronę Góry Zamkowej. Mijamy skwer, na którym stał najstarszy kościół miasta tzw. „fara Witoldowa”. W 1961 roku władze komunistyczne nakazały wysadzić świątynię w powietrze. Za dzielnicą żydowską dawny budynek Komendy Miejskiej Straży Pożarnej z ciekawą architektonicznie wieżą. Na elewacji budynku straży widnieje przedziwne, współczesne malowidło, jak w czasach socrealizmu.

#### Góra Zamkowa

Stary Zamek - zespół budowli obronnych wnoszonych od XI w. na wysokim brzegu rzeki Niemen. Później siedziba ks. Witolda. Z zamkiem związany był również Kazimierz Jagiellończyk, a za jego panowania zamek stał się ważną siedzibą monarchii polsko-litewskiej. Tu mieszkał też jego syn Kazimierz, późniejszy święty. Obaj też tu zmarli. Za czasów Stefana Batorego przebudowany w stylu renesansowym, nabrał szczególnego znaczenia. Miejsce wielkich wydarzeń dawnej Rzeczypospolitej. Tu obradował co trzeci sejm zwyczajny. W 1586 na zamku zmarł król Stefan Batory. Wielokrotnie niszczone po Wojnie Północnej nigdy nie powrócił do świetności. W XIX w. przebudowany na carskie koszary. W okresie międzywojennym wyremontowany na cele muzealne. Mieściło się tu Muzeum Historyczne. Twórcą i kustoszem był Józef Jodkowski, znany archeolog, historyk i krajoznawca, urodzony w Grodnie (1890-1950). Dzisiaj ma tu swoją siedzibę Muzeum Historyczno-Archeologiczne. Na teren dziedzińca zamkowego prowadzi ozdobna brama. W ostatnim czasie odsłonięto pozostałości murów i fundamentów tzw. dolnej i górnej cerkwi (XII i XIV w.). Od 1967 roku Góra Zamkowa ma status rezerwatu historyczno-archeologicznego. Z Góry Zamkowej rozpościera się piękny widok na Niemen. W oddali na Zaniemniu widoczny kościół Matki Bożej Anielskiej. Nowy Zamek - dawny pałac królewski, rokokowy

wzniesiony w latach 1734-51 dla króla Augusta III, na miejscu dawnego tzw. Zamku Niskiego. Pełnił funkcję letniej rezydencji polskich monarchów. Był miejscem odbywania sejmów I Rzeczypospolitej, tutaj podpisano II rozbiór Polski, tu miał miejsce ostatni tak zwany Niemy Sejm Rzeczypospolitej i tu Stanisław August Poniatowski w 1795 podpisał abdykację. W latach drugiej wojny światowej zniszczony. W 1952 r. mocno przebudowany z przeznaczeniem na Dom Partii. Z pierwotnego założenia pałacowego zachowała się barokowa brama wjazdowa. Obecnie mieści się tu Białoruskie Muzeum Historyczne. W kilku salach prezentowana jest część eksponatów z przedwojennego Muzeum Przyrodniczego w Grodnie. Oglądamy m.in. stylowe meble, w tym biurko-sekretarzyk, przy którym abdykował ostatni monarcha, niewielki zbiór ikon, malarstwa, grafik, oraz ekspozycję oręża wojskowego z różnych epok.

Dalej „spacer” autokarem po mieście, mijamy kościół św. Brygidy, kamieniczki przy dawnej drodze targowej, przejeżdżamy obok polskiej szkoły społecznej, wybudowanej z funduszy budżetu Państwa Polskiego, budynku szkoły muzycznej, do której m.in. uczęszczał Czesław Niemen. Podjechaliśmy do jednego z najstarszych miejsc w Grodnie. Zatrzymaliśmy się przy dużym głazie - pomniku, miejscu pochówku (1426 r.) Dawida Grodzieńskiego, starosty miasta Grodna, który odznaczył się męstwem i kunsztem wojskowym w walce z Krzyżakami

Cerkiew prawosławna p.w. św. Borysa i Gleba na Kołozy - malowniczo położona na wysokim brzegu Niemna, wzmiankowana już w 1138 roku. Świątynia w stylu bizantyjskim z dwoma absydami z kamienia, cegły i drewna. Ten ostatni materiał został później zastąpiony do podtrzymania pozostałej części kościoła, gdy w 1853 r. osunęła się skarpa i cała południowa ściana i absyda runęły do rzeki. Zachowana ściana oraz dwie absydy ozdobione są krzyżami z kolorowej majoliki. Wnętrze surowe z dwoma filarami. W ścianach umieszczone poziomo do środka oryginalne garnki akustyczne (hołośniki). Wielokrotnie przebudowywana i remontowana. W okresie komunistycznym mieściło się tu muzeum. W dole podziwiamy piękny widok meandrującego Niemna.

Czas na „spotkanie” z Elizą Orzeszkową. Podjechaliśmy do miejsca dawnego jej zamieszkania. Na miejscu byłego ogrodu stoi wierna rekonstrukcja domu, w którym latach 1894-1910 mieszkała pisarka. Nieopodal przy skwerze jej imienia, ustawiono w 1949 roku pomnik z popiersiem, dłuta Romualda Zerycha z 1929 r. (ukryty w czasie II wojny światowej). W otoczeniu dawnego ogrodu utworzono park miejski zw. „Doliną Szwajcarską”. Dom drewniany, parterowy, obecnie mieści się tu Biblioteka Publiczna. Ostatecznie 11 kwietnia 2009 roku (pierwsze w okresie międzywojennym, później w latach sześćdziesiątych i siedemdziesiątych) ponownie otwarto Muzeum - Izbę Pamięci, składające się tylko z dwóch pomieszczeń. Dwa pokoje zostały odtworzone w miarę wiernie na podstawie zdjęć dawnego grodzieńskiego fotografa. Zrekonstruowano kominek w salonie, ustawiono meble z epoki. Nad kanapą, na której lubiła odpoczywać pisarka wisi wspólnie namalowany obraz „Barany”. Na uwagę zasługuje oryginalny portret Elizy, fotografie rodzinne, czasopisma i pierwsze wydania książek. Rolę kustoszy spełniają pracownicy biblioteki.

W bliskim sąsiedztwie domu Orzeszkowej, odwiedziliśmy Sobór Święto-Pokrowski. Założony na pocz. XX w. na cześć żołnierzy poległych w wojnie rosyjsko-japońskiej. Świątynia trójnawowa z dwoma rzędami prostokątnych filarów, na których umieszczono współcześnie pisane ikony przedstawiające sceny męczeństwa zakonników prawosławnych z czasów reżimu sowieckiego. W bocznym ołtarzu znajduje się przepiękna kopia ikony MB Kazańskiej.

Na cmentarzu wojskowym z końca XIX w. znajduje się m.in. kwatera wojenna poległych żołnierzy wojska polskiego w latach 1918 -1939 oraz pomnik z symbolicznym Krzyżem Katyńskim, przy którym zapaliliśmy znicze. Ostatnim miejscem, które odwiedziliśmy w Grodnie był XIX-wieczny, nieczynny cmentarz katolicki z miejscem pochówku Elizy Orzeszkowej. Są tam również groby wielu innych wybitnych polskich postaci oraz kwatera żołnierzy poległych w wojnie bolszewickiej z białoczerwonymi opaskami na krzyżach. Na grobie pisarki zapaliliśmy znicze.

Granicę białorusko-polską przekroczyliśmy w Bruzrach - Kuźnicy Białostockiej i przez Białystok powróciliśmy szczęśliwie do Warszawy.

Podsumowując program naukowego objazdu należy powiedzieć, że był bogaty i zarazem poznawczy. Odwiedziliśmy dziewiętnaście miejsc związanych z dziejami historycznymi naszego narodu i jej wybitnymi postaciami. W każdej odwiedzanej placówce muzealnej z ramienia Zarządu Głównego SMP wręczaliśmy przygotowane publikacje muzealne. Podejmowani byliśmy serdecznie a wejścia do muzeów były bezpłatne. Ogromnie dziękujemy Pani Halinie Sugier, szefowej Biura Turystycznego PTTK Oddział „Mazowsze” w Warszawie i działaczce Związku Polaków na Białorusi za wszechstronną wiedzę i opiekę podczas całego objazdu. Pomimo niekiedy dużego zmęczenia, atmosfera była miła a humory dopisywały.

*Krystyna Kosyl (Muzeum Historyczne m.st. Warszawy)*



### Wyprawa naukowa na Białoruś „Śladami wybitnych Polaków”

Wyprawa na Białoruś podjęta dzięki Stowarzyszeniu Muzealników Polskich była czwartą moją podróżą w te rejony i podobnie jak podczas poprzednich (w latach 1992, 1997 i 1998) nie mogłam i nie chciałam wyzwolić się spod literackiego wpływu patrona mojego macierzystego Muzeum Literatury – Adama Mickiewicza. Pierwsza refleksja nadeszła natychmiast. Otóż w roku 1855 Adam Mickiewicz pisał ze Stambułu do Wiery Chlustin: *...nie bez pewnej przyjemności zatrzymywałem się w niektórych częściach miasta, które mi się zdawały zupełnie podobne do miejsc w moim rodzinnym miasteczku litewskim. Proszę sobie wyobrazić na przykład plac targowy pokryty warstwą nawozu i pierza, gdzie się spokojnie przechadzają kury, indyki i wszelkiego rodzaju stworzenia wśród gromad drzemiących psów.* Takich lub podobnych obrazków nie znajdziemy ani w Nowogródku, ani w innych miastach i miasteczkach Białorusi. Powszechna czystość i porządek były tym, co uderzało przede wszystkim. Wydaje się, że jest to stan naturalny, a nie spowodowany świąteczną okazją, na przykład przygotowaniami do dorocznych dożynek z udziałem Łukaszenki (co mieliśmy okazję zaobserwować w Lidzie). Z mickiewiczowskich pejzaży pozostało zatem to, co niezmiennie – bujna przyroda, szerokie przestrzenie, niskie niebo z niekończącymi się korowodami chmur. Jechaliśmy po ziemi nowogródzkiej od strony Kamieniuków położonych na skraju puszczy, a zatem przeciwnie do drogi ze wspomnień Ignacego Domeyki, ale warto przywołać jego słowa: *Ledwo wyjedziesz z Nowogródka ku Koreliczom, Szczorsom, Mirowi, otwierają się we wszystkich kierunkach wzgórza i z wolna podnoszące się i zniżające zasiewne pola, przyozdobione miejscami w dębowe i brzoźowe gaje. Co kilka mil schodzisz na szerokie, zielone łąki, wygony, sianożęcia, po których środkiem, jak okiem zajrzysz wiją się srebrzyste rzeki i ruczaje, a po brzegach ciągną się długie wsie i zaścianki, sznury naszych nieoszacowanych pereł. Opodal ujrzysz kościółek na wzgórzu, karczmę, wiatrak i dwór szlachecki z lipowym szpalerem i topolami wysadzoną drogą.* Potrzeba jednak trochę wyobraźni, żeby taki widok zobaczyć pośród wyludnionych kołchozowych pól i osiedli budowanych obecnie, aby zachęcić młodych ludzi do zamieszkania na wsi. „Nieoszacowane perły” zniknęły bezpowrotnie. Ślady Ignacego Domeyki odnajdziemy jeszcze czwartego dnia wyprawy, oglądając poświęconą mu tablicę w Szczuczynie, gdzie uczył się, podobnie jak inny przyjaciel Mickiewicza, Onufry Pietraszkiewicz w szkole prowadzonej przez ojców pijarów.

O wiele łatwiej było uruchościć wyobraźnię w Kosowie Poleskim, gdzie u stóp dawnego pałacu Pusłowskich, na miejscu dawnego folwarku Mereczowszczyzna zrekonstruowano w 2004 r. dwór (spalony w 1942 r.), w którym urodził się Tadeusz Kościuszko. Obecnie mieści się w nim Muzeum Naczelnika. Nastrojowy widok, przedwieczorna cisza i wysoki księżyc prawie w pełni sprawiły, że szybko umknęły mi sprzed oczu kopie portretów Kościuszki, za to zadźwięczały słowa z „Pana Tadeusza”: *Tu Kościuszko w czamarce krakowskiej, z oczyma Podniesionymi w niebo, miecz oburącz trzyma; Takim był gdy przysięgał na stopniach ołtarzów, Że tym mieczem wypędzi z Polski trzech mocarzów. Albo sam na nim padnie.* Słyszałam je jeszcze w kościele pod wezwaniem św. Trójcy, gdzie Tadeusz Kościuszko był ochrzczony, o czym przypomina kamienna tablica.

Dalszy ciąg cytowanego fragmentu przydał się następnego dnia w Hruszówce, miejscu urodzenia i śmierci Tadeusza Reytana: *Dalej w polskiej szacie Siedzi Rejtan żałośny po wolności stracie, W ręku trzyma nóż, ostrzem zwrócony do łona, a przed nim leży Fedon i żywołot Katona.* Właśnie w Hruszówce, choć w nie najlepszym stanie, zachował się cały zespół zabudowy dworskiej z końca XIX wieku, łącznie z lipową aleją wjazdową. Rozpada się niestety Murowanka (dawny lamus) zapewne z przełomu XVII i XVIII w., w której w odosobnieniu spędził ostatnie pięć lat życia obłąkany Rejtan i tu je samobójczo zakończył. Nieopodal, na skraju lasu, przy drodze do Lachowicz w neogotyckiej kaplicy znalazły miejsce szczątki Reytana „syna tej ziemi”, jak głosi tablica, odnalezione w 1930 roku w obmurowanym cegłą grobie położonym nieopodal dworu.

Tego samego, trzeciego dnia wyprawy, z niecierpliwością oczekiwałam na wizytę w ostatnim obiekcie – Zaosiu, tradycyjnie uważanym za miejsce urodzenia Adama Mickiewicza. W roku 1998, gdy mijała 200. rocznica urodzin poety, Białorusini sfinalizowali trwający lat kilka projekt odtworzenia zaścianka (sam dworek został zniszczony w czasie działań wojennych 1915 roku, resztki innych zabudowań zlikwidowano w roku 1945). Lokalizację ustalono dzięki pracom wykopaliskowym, odnajdując przy okazji kawałki naczyń, kafli, świeczników, fajkę z XVIII wieku. Wspólnie z Ałłą Staszkiwicz, naukowym pracownikiem Państwowego Muzeum Literatury Białoruskiej, któremu podlega Muzeum w Zaosiu, przygotowywałam scenariusz ekspozycji, dbając o to, aby nie stała się prezentacją ani bogatego szlacheckiego dworu, ani białoruskich obiektów etnograficznych, ani literackich impresji na temat „Pana Tadeusza”, lecz w miarę możliwości oddawała klimat zaściankowej siedziby szlacheckiej. Na ostateczny kształt ekspozycji wpływ miałam jednak ograniczony, z tej racji, że całość przedsięwzięcia finansowali Białorusini. Mimo wszystko, Zaosie, choć z biegiem czasu nabrało patyny, nie sprawia wrażenia autentyzmu, zwłaszcza po tym, gdy Białorusini zwrócili do Warszawy oryginalne przedmioty z epoki zakupione z dotacji polskiego Ministerstwa Kultury i Dziedzictwa Narodowego. (np. zegar, czy kobierczyk). W formę nawarstwiających się legend o „świecie Mickiewicza” doskonale wpisuje się opowieść mówiącego „po tutejszemu” kierownika Muzeum, pana Anatola Jaumienau, którego entuzjazm i zaangażowanie budzą nieklamany szacunek.

Kolejny dzień, mimo nie najlepszej pogody, już od rana upływał w rytmie „Świtezi” Adama Mickiewicza:

*Ktokolwiek będziesz w nowogródzkiej stronie,  
Do Płużyn ciemnego boru  
Wjechawszy, pomnij zatrzymać twe konie,  
Byś się przypatrzył jezioru.*

Z radością zobaczyłam ten fragment nad jeziorem Świteż, wykuty na kamieniach po polsku i białorusku (pamiętam ciągle jeden z tych kamieni pomalowany na niebiesko i przyozdobiony wizerunkiem delfinka). Samo jezioro nie zawiodło ocze-

kiwań. Biorąc pod uwagę, że jeszcze pod koniec lipca czytałam o tysiącach turystów codziennie zdeptujących brzegi jeziora, mieliśmy wiele szczęścia – było pusto, cicho, mgliście i wciąż bardzo malowniczo.

Z miejsc ściśle związanych z Adamem Mickiewiczem pozostał na trasie wycieczki już tylko Nowogródek, miasteczko, jak się okazało, również pięknie odrestaurowane i wysprzątane. Do domu-muzeum poety (przy placu Lenina) prowadzą dwa drogowskazy w językach białoruskim i angielskim... W latach 1989-1990 polski „Budimex” za środki strony białoruskiej przeprowadził gruntowny remont siedziby Mickiewiczów: przywrócono dworkowi wygląd z początku. XIX w., wybudowano oficynę, która łączy się z budynkiem przejściem podziemnym, a także świronek, altanę i studnię. W roku 1992 Muzeum Literatury przygotowało bardzo staranną i wysmakowaną ekspozycję przedstawiającą biografię Mickiewicza i odtwarzającą wnętrza średnio zamożnego dworu szlacheckiego na Nowogródzczyźnie z przełomu XVIII i XIX wieku. Służyło temu ponad 150 eksponatów – meble, rzemiosło artystyczne, obrazy – przekazanych w depozyt, a będących własnością polskich muzeów, przede wszystkim Muzeum Literatury. W maju 2001 roku wszystkie oryginalne przedmioty zostały zwrócone do Polski i powstała nowa, przygotowana przez stronę białoruską wystawa, określana jako „ekspozycja biograficzna” uzupełniona w przejściu podziemnym „kuchnią Mickiewiczów” i prezentacją „Poemat Pan Tadeusz”.

Adam Mickiewicz, pisząc „Pana Tadeusza”, miał do Ignacego Domeyki powiedzieć: *...jeżeli za co, to za Pana Tadeusza muszą kiedyś postawić mi Nowogrodzianie pomnik na placu w Nowogrodku*. I rzeczywiście pomnik taki, dłuta białoruskiego rzeźbiarza, Walerego Januszkiewicza, stanął w 1992 roku przy ulicy Zamkowej, skąd prosta (choć pod górę) droga na Wzgórze Zamkowe. Nowogródek widziany z góry sprawiał wrażenie nieco mniej uporządkowanego, ale nie wiedzieć czemu wydawał mi się bardziej naturalny i przyjazny. Wrażenie wyciszenia spotęgowało się w kościele farnym, w którym 12 lutego 1799 roku chrzczone było „dziecię imieniem Adam Bernard, syn Mikołaja i Barbary z Majewskich Mickiewiczów”. Oprowadzała nas przemiła siostra, z wielkim taktem opowiadająca historię dwunastu siostr Nazaretanek – Męczenniczek. Kolejny raz przekonałam się, że żadne kopie ani rekonstrukcje nie zastąpią nigdy wnętrza przechowującego autentyczne ślady historii. Dlatego też nie poruszyły mnie szczególnie „zamki i pałace w budowie”: Mir, Lida i Nieśwież (choć chyłę czoła), a głęboko w pamięć zapadła wspiana bryła, fasada, a przede wszystkim wnętrza bazyliki katedralnej św. Franciszka Ksawerego w Grodnie. Było prawdziwą radością obcować z wielką sztuką i docenić realizację projektu rewaloryzacyjnego finansowanego ze środków polskiego MKiDN, a zatem także przez nas wszystkich.

Grodno przywodzi na myśl wielu wybitnych Polaków: Pawła Jasienicę, ucznia, a potem nauczyciela miejscowego gimnazjum, o. Maksymiliana Kolbe, związanego z kościołem franciszkanów, Krystynę Krahełską, która w październiku 1939 roku tędy uciekała przed wojskami radzieckimi do Warszawy. W Grodnie Stanisław August Poniatowski podpisał akt abdykacji przed udaniem się do Petersburga, a w 1919 r. na Starym Rynku Józef Piłsudski przyjmował pierwszą defiladę polskiego wojska. Grodno,

nazywane przez autorkę „Nad Niemnem” Ongrodem, kojarzy się jednak przede wszystkim z Elizą Orzeszkową, która w tym mieście i jego okolicach spędziła większą część życia. Nieopodal popiersia pisarki, dłuta Romualda Zerycha (powstanie tego pomnika zawdzięczamy przede wszystkim inicjatywie Zofii Nałkowskiej) znajduje się odremontowany „szary domek”, który jest teraz biało-niebieski. Eliza Orzeszkowa mieszkała w nim w latach 1894-1910. Niemal całość zajmuje biblioteka, mająca w nazwie słowo „międzynarodowa”, a dwie salki na dole stanowią niewielkie muzeum Elizy Orzeszkowej. Pracownica biblioteki, pełniąca też rolę przewodniczki podzieliła się z nami refleksją o wielkiej miłości miejscowych do Orzeszkowej, która kochała biednych i Żydów i zabiegała o poprawę ich warunków życia. Wielka szkoda, że ulotniła się gdzieś pamięć o tym, że muzeum powstało dzięki staraniom Komitetu Pamięci Elizy Orzeszkowej przy Związku Polaków na Białorusi i o pracy pani Marii Ejsmont niestrudzonej opiekunki placówki, działającej w, delikatnie mówiąc, niełatwych warunkach.

Niezwykła to była wyprawa i niezwykle było jej zakończenie: wizyta na grodzieńskim katolickim cmentarzu parafialnym, zwanym farnym, założonym w 1792 r. Piękne słońce, niezwykle nagrobki w formie kapliczek, biało-czerwone opaski założone na krzyże mogił polskich żołnierzy w rocznicę 17 września, bujna roślinność pokrywająca ślady zaniedbania i wreszcie słowa z Psalmu VII w tłumaczeniu Jana Kochanowskiego: *W Tobie ja samym, Panie, człowiek smutny, Nadzieję kładę, Ty racz o mnie radzić* wyryte na pomniku nagrobnym Elizy Orzeszkowej – wszystko to stworzyło nastrój niemal metafizyczny. Trudno sobie życzyć lepszego pożegnania z kresową krainą.

*Elżbieta Szymańska (Muzeum Literatury im. A. Mickiewicza)*



## „Sztuka Bałtów”

18 października zostaliśmy zaproszeni do zwiedzenia wystawy „Sztuka Bałtów” w Państwowym Muzeum Archeologicznym w Warszawie. Przywitała nas jej kuratorka, pani dr Anna Bitner-Wróblewska, która ciekawie opowiedziała o tradycjach, historii i przedmiotach wykonanych przez dawne plemiona Bałtów.

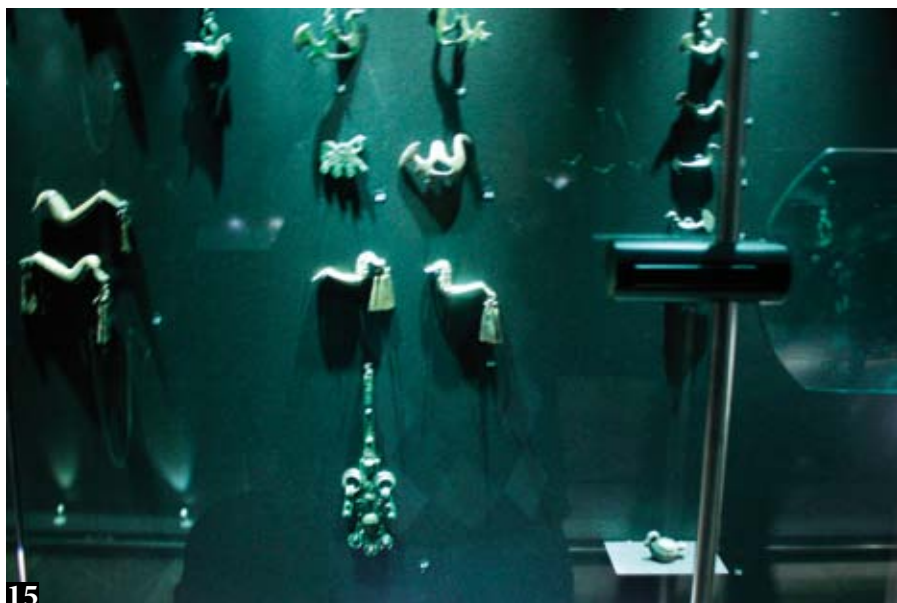
Zajmowały one ziemie leżące na obszarze od dolnego biegu Wisły aż po dorzecze Dźwiny. Pisane źródła historyczne wspominają o dawnych Estiach, którzy trudnili się wydobywaniem bursztynu, będącego towarem wymiennym i tworzywem do wyrobu szeregu pięknych przedmiotów. W ciągu długiej 2,5 tysiącletniej historii powstawały dzieła wykonane w brązie, żelazie, srebrze i bursztynie, a także drewnie i kamieniu, często o wysokich walorach artystycznych.

Na wystawie mogliśmy prześledzić chronologiczny rozwój form w ciągu wieków, czego przykładem są piękne szpile, zdobione kolorowymi szkiełkami, korałem, emalią lub minerałami. Były one ulubionym elementem stroju, spinanego na piersi dwiema szpilami połączonymi rzędami przemyślnie wyrobionych łańcuchów. Widać tu wyraźnie kontynuację podobnych wzorów od najdawniejszych do dzisiejszych.

Już w średniowieczu pojawiły się efektowne napierśniki z ażurowych płycin przeplatanych kilkoma rzędami łańcuszków, zakończone szpilami o główkach ozdobionych srebrem. Motyw ażuru stał się charakterystyczny dla brosz, zapinek i bransolet,

wykonanych w brązie. Często wykorzystywano formy zoomorficzne: konia, smoka, węża. Ten ostatni wg mitologii Bałtów pełnił rolę pośrednika między światem bogów i ludzi. Najpopularniejsze jednak w zdobnictwie tych plemion były kształty geometryczne. Występują one w elementach z brązu, nazywanych na duże, niebieskie, wełniane chusty, tworząc figury rombów, swastyk i krzyży. Wiele ich także w spiralnych bransoletach, zawieszkach oraz wisiorkach. Chusty stały się najbardziej dekoracyjną częścią stroju łotewskiego, który przetrwał w folklorze od VII do XIX stulecia. Występują tu także charakterystyczne zapinki, których koliste kształty zmieniały się przez kolejne stulecia, stając się inspiracją dla współczesnego wzornictwa. Uzupełnieniem stroju kobiecego zawsze była biżuteria.

Widzieliśmy wiele ozdób z bursztynu: koliste paciorki układające się w sznury koraliki, zawieszki, wisiorki i amulety z VII-IX wieku. Wśród nich ciekawe wisiorki grzebieniowate, wg. wierzeń Bałtów posiadające magiczną moc ocalenia przed pościęciem nieprzyjaciela, kiedy rzucone za uciekającym do tyłu, zamieniają się w gęstą, zaporową puszcę. W wyrobach bursztynowych spotkać można też często motyw antropomorficzny – są to postacie ludzkie w statycznych pozach. Podobną tematykę odnajdujemy w rzeźbach tzw. „kamiennych babach” z X-XI w. odnalezionych na dawnych ziemiach pruskich, a przedstawiających półpostacie, z różnymi atrybutami w rękach. Być może są to boginie płodności lub opiekunki ogniska domowego. Niewątpliwie najbardziej cenne, a przy tym finezyjnie wykonane są przedmioty należące do elity litewskiej z XIII-XV w., pozyskane z grobów i skarbców dawnej Litwy. Zgromadzono je w gablocie mieszczącej ozdoby ze srebra i srebra połączonego. Widać



15



16

w nich mistrzostwo wykonania i drobiazgowo wykończenie plaketek, przeznaczonych do kompletowania biżuterii i wzbogacania strojów. Większość z nich wykorzystuje motywy geometryczne oraz roślinne.

Rozszerzeniem wystawy kilkuset zabytków archeologicznych są współczesne wyroby artystów litewskich, nawiązujących do historycznych, tradycyjnych form i motywów. Są to grafiki i biżuteria, przeplatające się z dziełami archeologicznymi w tych samych gablotach. Wystawa ta bowiem została przygotowana nie przez muzealników, lecz przez Artystów Akademii Sztuk Pięknych w Wilnie przy współpracy kolegów z Polski i Łotwy z okazji 1000-lecia Litwy w 2009 roku. Dlatego ma ona „artystyczny” charakter, uwypuklając piękno eksponatów bardziej od strony wizualnej, mniej dbając o walor edukacyjno-informacyjny. Niektórzy z nas odczuli niedosyt objaśnień przy gablotach. Przydałyby się kasety ze słuchawkami dla chętnych pogłębienia wiedzy. Dzięki obszernym wyjaśnieniom pani kurator dowiedzieliśmy się wielu ciekawych rzeczy o historii i kulturze mało nam znanych Bałtów, ale nie wszyscy mają takie szczęście jak my. Dla szerokiej publiczności przeznaczony jest wspaniale wydany, ogromny i ciężki katalog. Ponadto wystawie towarzyszą multimedialne pokazy: można tu zobaczyć eksponaty w efektownym ruchu, figury zmieniające się w takt nastrojowej muzyki i pogrupowane w nowe, ciekawe zestawienia.

Bardzo nam się podobała scenografia wystawy. Eksponaty zostały umieszczone w czarnych, nowoczesnych i wysokich gablotach, zawieszane na pionowych ścianach, bardzo blisko oczu, tuż za szybą. Dla większego komfortu oglądania można korzystać z ruchomych, dużych szkieł powiększających. Punktowe lampki osadzone u góry nie oślepiają widza, dają zimne światło i nie tworzą odbłasku na szybach. Cały sprzęt wystawowy został przywieziony przez organizatorów i, niestety, zostanie z powrotem zabrany, a bardzo by się przydał w naszych muzeach.

*Ewa Kruszewska*



## XIX TARGI KSIĄŻKI HISTORYCZNEJ

### Sprawozdanie z I Salonu Książki Muzealnej w ramach XIX Targów Książki Historycznej

W dniach 25-28.11.2010 r. w Arkadach Kubickiego na Zamku Królewskim w Warszawie Oddział Mazowiecki SMP, jak w zeszłym roku, uczestniczył w XIX Targach Książki Historycznej. Po raz pierwszy, z inicjatywy Porozumienia Wydawców Książki Historycznej, Stowarzyszenia Muzealników Polskich i Zamku Królewskiego w Warszawie, w ramach tych targów przygotowany został I Salon Książki Muzealnej, którego organizacją zajęło się SMP OM i „Bellona” S.A, a sfinansowany został przez Ministerstwo Kultury i Dziedzictwa Narodowego. Już od września nasze koleżanki i koledzy z Muzeum Drukarstwa Warszawskiego Barbara Rogalska, Izabela Wichrowska, Maria Biegańska i Łukasz Sobierajski przygotowywali i wydali, towarzyszący Targom, „Katalog Publikacji Muzealnych” (drukiem zajęła się „Bellona”).

W 2010 roku do sprzedaży nadesłano 1.286 książek (w tym 151 tytułów) o wartości 24.331,20 zł z 22 muzeów z całej Polski oraz 2 stowarzyszeń. Były to muzea: Archeologiczno-Historyczne w Elblągu, z Krakowa: Etnograficzne im. Seweryna Udzieli, Inżynierii Miejskiej m. Krakowa i Uniwersytetu Jagiellońskiego im. Jana Dzierżona w Kluczborku, Kultury Kurpiowskiej w Ostrołęce, Mazowieckie w Płocku, Mazowska Zachodniego w Żyrardowie, Regionalne w Siedlcach, Romantyzmu w Opinogórze, Śląska Opolskiego w Opolu, Śląskie w Katowicach, Muzeum w Gliwicach,





18

w Ostródzie, w Stargardzie, Warmii i Mazur w Olsztynie, Wsi Radomskiej w Radomiu, Ziemi Kujawskiej i Dobrzyńskiej we Włocławku, a z Warszawy: Muzeum Azji i Pacyfiku, Sportu i Turystyki, Państwowe Muzeum Archeologiczne i Państwowe Muzeum Etnograficzne oraz Stowarzyszenie Naukowe Archeologów Polskich i oczywiście Stowarzyszenie Muzealników Polskich Oddział Mazowiecki.

Sprzedano 442 książki za sumę 6.237,50 zł., którą odesłano do muzeów/wystawców.

Codziennie na targach dyżurowało po 16 osób, a w dniu otwarcia (25.11.) – 18 osób z różnych muzeów Warszawy i Mazowsza. Pomoc tych osób zawdzięczamy zaangażowaniu naszej Pani Prezes Haliny Czubaszek, która

osobiście dzwoniła i napisała pisma z prośbami o współpracę do dyrektorów muzeów Mazowsza uczestniczących w I Salonie Książki Muzealnej. Pomagali nam: Ewa Nakonieczna i Jolanta Figura z Muzeum Wsi Radomskiej, Agnieszka Kowalska i Grażyna Talarek z Muzeum w Ostrołęce, Barbara Rzeczycka z Muzeum Mazowsza Zachodniego w Żyrardowie, Grażyna Nowakowska, Lidia Kobylińska, Anna Potoczny, Hanna Pilcicka-Ciura, Bartłomiej Karch, Regina Dziklińska i Halina Czubaszek z PMA, Małgorzata Witkowska z Muzeum Sportu i Turystyki, Magdalena Kłos, Izabela Wichrowska, Dorota Parszewska z Muzeum Drukarstwa Warszawskiego, Katarzyna Stołowska-Fuz, Agnieszka Plichta i Małgorzata Kwiatkowska z Muzeum Mazowieckiego w Płocku, Małgorzata Gizińska z Muzeum Archeologiczno-Historycznego w Elblągu, Katarzyna Roguska z Muzeum Regionalnego w Siedlcach, Krystyna Kosyl z Muzeum Historycznego m.st. Warszawy, Stanisława Maliszewska i Dariusz Krawczyk z Muzeum Romantyzmu w Opinogórze, Joanna Kalinowska, Beata Józefowicz i Daniel Pastuszek z Państwowego Muzeum Etnograficznego w Warszawie, Monika Strzechowska, Ewa Milczarczyk i Krzysztof Śliwiński z Muzeum Azji i Pacyfiku i oczywiście Iwona Sobierajska z Muzeum Wojska Polskiego w Warszawie.

W tym roku innowacją na Targach były zajęcia muzealne z dziećmi prowadzone przez Muzeum Drukarstwa Warszawskiego (w sobotę i w niedzielę 27-28.11.) oraz Państwowe Muzeum Archeologiczne w Warszawie i Muzeum Bajek, Baśni i Opowieści w Konstancinie-Jeziornej (w niedzielę 28.11.).

Przez cały czas trwania Targów, w niszy przy stoisku SMP, wyświetlana była ciągła prezentacja multimedialna promująca działalność 6 muzeów: Mazowsza Za-

chodniego w Żyrardowie, im. Jana Dzierżona w Kluczborku, Uniwersytetu Jagiellońskiego w Krakowie, Archeologiczne w Warszawie, Inżynierii Miejskiej w Krakowie oraz Kultury Kurpiowskiej w Ostrołęce. Można było również obejrzeć film z wystawy „Moda Majów” w Państwowym Muzeum Archeologicznym w Warszawie.

Nad wszystkim czuwała, niezastąpiona Iwona Sobierajska z Muzeum Wojska Polskiego w Warszawie. Koordynowała wszystkie prace, gromadziła zgłoszenia muzeów, udzielała informacji o regulaminie i zweryfikowała go wraz z Prezes Haliną Czubaszek dla potrzeb Salonu Muzealnego, zbierała materiały do Katalogu, koordynowała przyjmowanie i zwrot (przez Bellonę) niesprzedanych książek. To z nią i jej synem Łukaszem rozpakowywaliśmy nadesłane z muzeów paczki, przygotowując książki do sprzedaży, razem zaaranżowaliśmy i przygotowaliśmy stoisko SMP do Targów, a po zakończonych targach rozliczaliśmy sprzedaż i własnoręcznie zapakowaliśmy książki i przygotowaliśmy je do rozesłania muzeom (tym już zajęła się Bellona S.A.).

I w tym miejscu należą się Pani Iwonie, tak od Zarządu Oddziału SMP, jak i (poprzez mojej ręce) Zarządu Głównego SMP (głównego sprawcy naszego udziału w targach) ogromne, gorące podziękowania i wyrazy wdzięczności za wkład pracy i jej wielomiesięczne zaangażowanie w organizację I Salonu Książki Muzealnej w ramach XIX Targów Książki Historycznej.

Częścią popularyzatorską zajmowała się od sierpnia 2010 r. Prezes SMP OM p. Halina Czubaszek. Koordynowała prace związane z przygotowaniem stoiska SMP na targach, zweryfikowała regulamin Targów dotyczący Salonu Książki Muzealnej



19

i umieściła go na stronie internetowej SMP razem z zaproszeniem do udziału w Targach, rozesłała do muzeów Mazowsza i Oddziałów SMP zaproszenia do udziału w Salonie Muzealnym, ułożyła grafik obsługi stoiska SMP przez pracowników muzeów, przygotowała pisma i rozesłała do dyrektorów muzeów podziękowania za pomoc w Targach.

No i mój skromny, acz niewątpliwie odpowiedzialny, wkład pracy w stronę finansową sprzedaży i rozliczenia z muzeami /wystawcami przed, w trakcie i po Targach.

*Regina Dziklińska (Skarbnik SMP OM)*

## ZAPROSILI NAS, JUBILEUSZE

### Zaprosili nas kwiecień 2010-styczeń 2011 roku

#### JUBILEUSZE

##### Muzeum Kultury Kurpiowskiej w Ostrołęce

- 35-lecie Muzeum, w tym koncert, wystąpienia okolicznościowe, otwarcie wystawy jubileuszowej, 4 grudnia 2010 r.

#### KONFERENCJE, SESJE NAUKOWE i SYMPOZJA

##### Stowarzyszenie Muzealników Polskich Oddział Świętokrzyski

- Konferencja „W stronę nowoczesnego Muzeum” w ramach Targów SacroExpo w Kielcach, w dniu 13-15 czerwca 2010 r.

##### Muzeum Warszawskiej Pragi Oddział Muzeum Historycznego m.st. Warszawy i Miasto Stołeczne Warszawa

- Konferencja „Obecność – Spotkanie - Dialog”, w dniu 18 listopada 2010 r.

##### Państwowe Muzeum Archeologiczne w Warszawie

- sesja konserwatorska „Sztuka Konserwacji 2010”, w dniach 21-23 kwietnia 2010 r.
- konferencja naukowa „Obchody 90-lecia Konserwatorstwa Archeologicznego w Polsce”, w dniach 2-3 grudnia 2010 r.
- sympozjum „Analiza chemiczna w ochronie zabytków”, w dniach 9-10.12.2010 r.

##### Muzeum Szkoły Głównej Gospodarstwa Wiejskiego w Warszawie.

##### Wydział Nauk Humanistycznych Katedra Edukacji Kultury

- konferencja oraz wystawa autorskich zegarów księdza kanonika Jana Grochowskiego „Oblicza Czasu”, w dniu 13 stycznia 2011 r.

##### Muzeum Wsi Mazowieckiej w Sierpcu i Stowarzyszenie Muzealników Polskich Oddział Mazowiecki

- konferencja „Nowe inicjatywy finansowe rozbudowy muzeów mazowieckich”, w dniu 17 maja 2010 r. z okazji Międzynarodowego Dnia Muzeów

##### Muzeum Romantyzmu w Opinogórze, Muzeum Niepodległości w Warszawie, Ośrodek Studiów Epoki Napoleońskiej

- sesja popularno-naukowa „Batalistyka okresu napoleońskiego w kinematografii europejskiej”, w dniu 20 sierpnia 2010 r.

##### Muzeum w Gliwicach, Oddział Instytutu Pamięci Narodowej

- konferencja naukowa „Kresowianie na Górnym Śląsku”, 28 października 2010 r.

##### Osowieckie Towarzystwo Fortyfikacyjne, Dowódca Garnizonu Osowiec-Twierdza

- ogólnopolska konferencja „Zabytki czasu minionego bogactwem teraźniejszości – militaria wśród wartości kulturalno-przyrodniczych regionu, kraju i Europy”, w dniach 10-11 września 2010 r.

##### Polskie Radio SA

- konferencja „Przed mikrofonem Polskiego Radia – w 85. rocznicę powstania. Źródło do dziejów polskiej radiofonii”, w dniu 18 listopada 2010 r.

#### WYKŁADY i ODCZYTY

##### Państwowe Muzeum Archeologiczne w Warszawie

- wykład dr Stanisława Iwaniszewskiego „Rok 2012: Czy Majowie przewidzieli koniec świata?”, w dniu 21 grudnia 2010 r.

##### Muzeum Regionalne w Siedlcach

- wykład Marka Zalewskiego z PMA w Warszawie „O Zygmuncie Glogerze, jego pasji zbierania zabytków archeologicznych i historii kolekcji” z cyklu *Drugi Wieczór Glogerowski*, w dniu 23 listopada 2010 r.

#### NA OTWARCIA WYSTAW i MUZEÓW

##### Państwowe Muzeum Archeologiczne w Warszawie

- „Sztuka Bałtów”, w dniu 14 maja 2010 r.;
- „Boży bojownicy - Jan Żiżka i husyci w walkach z zakonem krzyżackim”, w dniu 15 maja 2010 r.;
- „Moda Majów. Elita i dwór - Jaina 600-900ne”, w dniu 17 września 2010 r.;
- „Nieznany odkrywca starożytnej Samarkandy. XIX-wieczna Azja Środkowa okiem fotografa, badacza i podróżnika Leona Barszczewskiego”, 1 grudnia 2010 r.;
- „Warszawa - miasto na szlaku Księżąt mazowieckich”, w dniu 31 stycznia 2011 r.

##### Muzeum Mazowsza Zachodniego w Żyrardowie:

- „Z dziejów miasteczka w kolorze niebieskim. O społeczności żydowskiej Żyrardowa i okolic”, w dniu 11 września 2010 r.

#### Muzeum Romantyzmu w Opinogórze

- „XIX-wieczna Azja Środkowa okiem fotografa, badacza i podróżnika Leona Barszczewskiego”, w dniu 11 lipca 2010 r.;
- Kossakowie – trzy pokolenia malarzy”, w dniu 21 sierpnia 2010 r.;
- „Portrety i autoportrety z różnych lat”, w dniu 14 listopada 2010 r.

#### Muzeum Drukarstwa Warszawskiego Oddział Muzeum Historycznego m.st. Warszawy, Muzeum Literatury im. Adama Mickiewicza w Warszawie

- III edycja konkursu „Na Iluminacje Strony Biblii. Projekt okładki”, 12 maja 2010 r. w siedzibie Muzeum Literatury.

#### Muzeum Warszawskiej Pragi Oddział Muzeum Historycznego m.st. Warszawy

- „Wizerunki Starej Pragi. Fotografie Zygmunta Świątka 1980-1981”, 15 maja 2010 r.

#### Muzeum Ziemi PAN w Warszawie

- „Izabela Jaroszewska - Islandia” w dniu 6 maja 2010 r.;
- „W barwnym świecie skał i kanionów Arizony i Utah” fotografie Bożeny i Waldemara Komorowskich, Elżbiety Weron, w dniu 9 września 2010 r.;
- „Fotografia dzikiej przyrody 2009. Wildlife Photographer of the Year 2009”, w dniu 1 października 2010 r.;
- „Miedź i papier” akwaforty i rysunki Marii Okołów - Podhorskiej, 3 lutego 2011 r.

#### Muzeum Woli Oddział Muzeum Historycznego m.st. Warszawy, Muzeum Drukarstwa Warszawskiego Oddział Muzeum Historycznego m.st. Warszawy

- „Drukowała Polska cała. Nielegalne drukarnie 1976-1989”, 30 listopada 2010 r.

#### Muzeum Wojska Polskiego w Warszawie

- „Do broni! Wojna polsko-bolszewicka w plakacie. Orzeł i Marianna w walce o granice Rzeczypospolitej”, w dniu 13 lipca 2010 r.;
- „Zanim uderzył GROM. Historia jednostek specjalnych i wojsk powietrzno-desantowych WP”, w dniu 17 listopada 2010 r.

#### Muzeum Regionalne w Siedlcach.

- „Katyń, Charków, Miednoje... Siedlczanie wśród ofiar zbrodni”, 16 kwietnia 2010 r.;
- „Andrzej Sołtyś - „Na skraju rzeczywistości II”, rzeźba, malarstwo, grafika, rysunek, w dniu 14 maja 2010 r.;
- „Halina Trebunio-Liss. Malarstwo”, w dniu 27 czerwca 2010 r.;
- „Obce rzeczy wiedzieć dobrze jest – swoje, obowiązek” w dniu 10 września 2010 r.;
- „Aksana Hajdukovich. Malarstwo” w dniu 10 grudnia 2010 r.;
- „Barbara Pierzgałska. Znaki czasu”, tkanina unikatowa i malarstwo, 17.12.2010 r.

#### Muzeum Wsi Mazowieckiej w Sierpcu

- „Pamięć o wojnie. Wystawa sztuki dla upamiętnienia 70 rocznicy wybuchu II wojny światowej 1-17 września 1939 roku”, w dniu 9 kwietnia 2010 r.;
- „Boże Narodzenie na Mazowszu”, „Wnętrza dworskie końca XIX i początku XX w.”, w dniu 11 grudnia 2010 r.

#### Muzeum Ziemi Makowskiej i Garnizonu Różan

- „Pociąg” do historii, czyli kolejki wąskotorowe na terenie powiatu makowskiego..., w dniu 28 kwietnia 2010 r.

#### Biblioteka Publiczna m.st. Warszawy, Polskie Towarzystwo Archiwalne, Towarzystwo Raperswilskie

- „Polska w Rapperswilu – Rapperswil w Polsce”, w dniu 10 września 2010 r.

#### Muzeum Mazowieckie w Płocku

- „X wieków Płocka”, w dniu 18 listopada 2010 r.;
- „X wieków Płocka. Otwarcie nowej stałej wystawy archeologiczno-historycznej w nowym gmachu”, w dniu 16 grudnia 2010 r.

#### Muzeum Literatury im. Adama Mickiewicza w Warszawie

- „Prześwit. Drzewa wysokie, drzewa mówiące”, w dniu 8 listopada 2010 r.

#### Muzeum Niepodległości w Warszawie

- „Kresy w fotografii Henryka Poddębskiego”, w dniu 12 stycznia 2011 r.

#### IMPREZY PLENEROWE

#### Państwowe Muzeum Archeologiczne w Warszawie

- widowisko historyczne „Boży bojownicy – Jan Żiżka i husyci w walkach z zakonem krzyżackim”, w dniu 15 maja (Noc Muzeów) 2010 r.;
- „Dni Dziedzictwa Słowiańskiego. Czechy i Morawy” w ramach EDD, w dniu 18 września 2010 r.;
- „Noc Listopadowa. 180. rocznica wybuchu Powstania Listopadowego – zdobycie Warszawskiego Arsenалу”, w dniach 26-27 listopada 2010 r.

#### Muzeum Warszawskiej Pragi Oddział Muzeum Historycznego m.st. Warszawy

- „Noc Muzeów 2010” w dniu 15/16 maja 2010 r.

#### Marszałek Województwa Mazowieckiego oraz Kapituła IV Edycji Konkursu pt. „Mazowieckie Zdarzenia Muzealne – Wierzbą”

- uroczystość wręczenia nagród i wyróżnień laureatom IV edycji konkursu w Mazowieckim Centrum Kultury i Sztuki w Warszawie, 16 października 2010 r.

#### Muzeum Regionalne w Siedlcach.

- „Noc Muzeów 2010”, w dniu 15 maja 2010 r.;
- „Dni Niepodległej”, w dniach 7, 9, 11, 14 listopada 2010 r.

#### Muzeum Wsi Mazowieckiej w Sierpcu

- „Dożynki Województwa Mazowieckiego, Diecezji Płockiej i Powiatu Sierpeckiego”, w dniu 22 sierpnia 2010 r.

#### Burmistrz Miasta Mławy, Muzeum Ziemi Zawkrzeńskiej

- „90. Rocznica Bitwy Warszawskiej i Dnia Wojska Polskiego”, 15 sierpnia 2010 r.

#### Zarząd Robotniczego Koła Łowieckiego „DZIK” nr 19 w Żyrardowie

- obchody 65-lecia R.K.Ł „DZIK” w Żyrardowie, w dniu 29 maja 2010 r.

## PROMOCJE KSIĄŻEK

### Państwowe Muzeum Archeologiczne w Warszawie

- „Życie codzienne mieszkańców ziem polskich we wczesnym średniowieczu”, w dniu 7 grudnia 2010 r.;
- „Wiadomości Archeologiczne” tom LXI, w dniu 14 stycznia 2011 r.;
- „Przemysł wczesnośredniowieczny”, w dniu 24 stycznia 2011 r.

### Muzeum Historyczne m.st. Warszawy

- „Stanisław Gieysztor, „Moja Warszawa”, w dniu 7 października 2010 r.

### Przewodnicząca Rady Powiatu Piaseczyńskiego, Starosta Piaseczyński

- „Miejsca pamięci powiatu piaseczyńskiego”, w dniu 8 listopada 2010 r.

## KONCERTY

### Muzeum Ludowych Instrumentów Muzycznych w Szydłowcu

- koncert zespołu „Gassn Klezmer”, w dniu 29 maja 2010 r.;
- koncert „Dzieci dla Chopina”, w dniu 18 czerwca 2010 r.

### Muzeum Romantyzmu w Opinogórze

- koncert „Śladami Chopina” w wykonaniu Maryli Ochimowskiej-Teper i Mai Nosowskiej, w dniu 11 kwietnia 2010 r.

## INNE

### Państwowe Muzeum Archeologiczne w Warszawie

- „Spotkania Obu Światów (518-lecie odkrycia Ameryki przez Krzysztofa Kolumba w 1492 roku), w dniu 12 października 2010 r.;
- „Święto Czekolady” finał wystawy „Moda Majów. Elita i dwór – Jaina 600-900 nę”, w dniu 15 stycznia 2011 r.

### Muzeum Szkoły Głównej Gospodarstwa Wiejskiego w Warszawie

- z cyklu „Kulturalny Czwartek”: spotkanie z Maciejem Wisławskim „Skromny ogrodnik ze Skierniewic”, w dniu 27 maja 2010 r.
- z cyklu „Kulturalny Czwartek”, spotkanie z dr Andrzejem Pruszewiczem „Życie wśród ptaków”, w dniu 24 czerwca 2010 r.
- z cyklu „Kulturalny Czwartek” spotkanie z Mają Popielarską „Maja z misją”, w dniu 28 października 2010 r.

### Muzeum Regionalne w Siedlcach

- otwarcie nowego budynku w Treblince, w dniu 1 września 2010 r.;
- „Wieczór Glogerowski”, w dniu 26 października 2010 r.

### Muzeum Romantyzmu w Opinogórze

- Jubileusz 80-lecia urodzin Tomasza Andrzeja Klonowskiego, 24 kwietnia 2010 r.;
- spotkanie „W dniu imienin Zygmunta”, w dniu 2 maja 2010 r.;
- uroczystości związane z 70. rocznicą śmierci hr Edwarda Krasieńskiego, w dniu 12 grudnia 2010 r.

### Muzeum Niepodległości w Warszawie

- spotkanie z cyklu „W salonie Radziwiłłów” – z dr Agnieszką Morawińską „Czy muzeum to muzeum ???”, w dniu 18 stycznia 2011 r.

### Starosta Powiatu Piaseczyńskiego

- uroczyste zakończenie projektu „Powiat Piaseczyński Stolicą Kulturalną Mazowsza 2009”, w dniu 13 maja 2010 r.;
- uroczyste odsłonięcie Pomnika gen bryg. Mariana Niteckiego, ostatniego szwoleżera II Rzeczypospolitej, uczestnika II wojny światowej, 6 września 2010 r.

### Stowarzyszenie Wzajemnej Pomocy Członków Legii Honorowej – Sekcja Polska

- uroczystość odsłonięcia tablicy upamiętniającej Generała Maxima Weyganda na Krakowskim Przedmieściu w Warszawie, w dniu 13 lipca 2010 r.

### Porozumienie Wydawców Książki Historycznej, Zamek Królewski w Warszawie

- uroczyste otwarcie XIX Targów Książki Historycznej w Arkadach Kubickiego na Zamku Królewskim w Warszawie, w dniu 25 listopada 2010 r.

Otrzymujemy również zaproszenia na wystawy, spotkania w wersji elektronicznej m.in. z Muzeum Ziemi PAN, Muzeum Andrzeja Struga, Muzeum Żydów Polskich, Muzeum Literatury, Państwowego Muzeum Etnograficznego w Warszawie, Muzeum Mazowieckiego w Płocku, MS Pałacu Herbsta w Łodzi. Dziękujemy.

## **Dziękujemy dyrekcjom i pracownikom muzeów za życzenia z okazji Świąt Wielkanocnych i Świąt Bożego Narodzenia 2010 r.**

W związku z kończącą się kadencją (2009-2011) obecnych władz Stowarzyszenia Muzealników Polskich (pragraf 13, Statutu) Zarząd Główny SMP na ostatnim posiedzeniu w dniu 4 listopada 2010 r w Warszawie, podjął uchwałę o zwołaniu Walnego Zjazdu Delegatów w dniu 11 marca 2011r. w Warszawie.

Walny Zjazd Delegatów odbędzie się w Muzeum Niepodległości w Warszawie o godz. 11.00 w I. terminie, 11.15 w II. terminie).

Walne Zgromadzenie Oddziału Mazowieckiego wybiera 33 delegatów (z klucz 1 delegat na 10 członków plus 1 delegat na rozpoczętą dziesiątkę. Prezes Oddziału jest z urzędu delegatem na Walny Zjazd Delegatów - Paragraf 16 Statutu).

*Halina Czubaszek – prezes Oddziału Mazowieckiego SMP*



Z głębokim żalem przyjęliśmy wiadomość o śmierci  
w dniu 23 października 2010 r.

Śp.

JANUSZA KRÓLIKA

wieloletniego dyrektora Muzeum Romantyzmu w Opinogórze,  
Honorowego Członka Stowarzyszenia Muzealników Polskich,  
członka Sądu Koleżeńskiego SMP, wiceprezesa Oddziału Mazowieckiego  
Stowarzyszenia Muzealników Polskich, pomysłodawcę  
i wiceprzewodniczącego kapituły konkursu „Na Najciekawsze Wydarzenie  
Muzealne na Mazowszu „Wierzba”, regionalistę, człowieka  
całym sercem oddanego sprawom muzealnictwa i ukochanego Mazowsza

Zarząd Oddziału Mazowieckiego  
i członkowie Stowarzyszenia Muzealników Polskich

## PODPISY DO FOTOGRAFII

### Podpisy do fotografii:

1. Muzeum Polskie w Rapperswilu. Fot. ze zbiorów Muzeum.
2. Dni Muzeum Polskiego w Rapperswilu, w Pałacu Staszica - siedzibie PAN. Fot. Jolanta Janda.
3. Dni Muzeum Polskiego w Rapperswilu, w Pałacu Staszica - siedzibie PAN. Fot. Jolanta Janda.
4. Dni Muzeum Polskiego w Rapperswilu, w Pałacu Staszica - siedzibie PAN. Fot. Jolanta Janda.
5. Konferencja naukowa „Nowe inicjatywy finansowe rozbudowy muzeów mazowieckich” podczas „Dnia Muzealnika”, w Sierpcu. Fot. Dariusz Krześniak (Muzeum Wsi Mazowieckiej w Sierpcu).
6. IV Konferencja Muzealników „Muzea Naszych Czasów”, w Kielcach. Fot. ze zbiorów targów Sacroexpo.
7. Konferencja „Policja w ochronie zabytków sakralnych”, ambasada RP przy Stolicy Apostolskiej, w Rzymie. Fot. ze zbiorów Policji.

8. Gala wręczenia nagród laureatom IV edycji konkursu „Mazowieckie Zdarzenia Muzealne - Wierzba 2010”. Fot. Barbara Rogalska (Muzeum Drukarstwa Warszawskiego).
9. Nagrody IV edycji konkursu „Mazowieckie Zdarzenia Muzealne - Wierzba 2010”, wręczone laureatom podczas Gali. Fot. ze zbiorów Urzędu Marszałkowskiego.
10. Gala wręczenia nagród laureatom IV edycji konkursu „Mazowieckie zdarzenia muzealne - Wierzba 2010”. Fot. Wiesław Kaczmarek (Muzeum Woli).
11. Muzealnicy przed pałacem Tyszkiewiczów w Kretyndze. Fot. Halina Czubaszek (Państwowe Muzeum Archeologiczne).
12. Zamek w Mirze. Fot. Krystyna Kosyl (Muzeum Historyczne m.st. Warszawy).
13. Zaosie - miejsce urodzenia A. Mickiewicza. Rekonstrukcja dworu Mickiewiczów. Fot. Krystyna Kosyl (Muzeum Historyczne m.st. Warszawy).
14. Grodno, Dom Elizy Orzeszkowej - od frontu - rekonstrukcja. Fot. Krystyna Kosyl (Muzeum Historyczne m.st. Warszawy).
15. Wystawa „Sztuka Bałtów”, w Państwowym Muzeum Archeologicznym. Fot. Radosław Adamski (Muzeum Drukarstwa Warszawskiego).
16. Wystawa „Sztuka Bałtów”, w Państwowym Muzeum Archeologicznym. Fot. Radosław Adamski (Muzeum Drukarstwa Warszawskiego).
17. Stoisko SMP OM, I Salon Książki Muzealnej, podczas XIX Targów Książki Historycznej. Fot. Halina Czubaszek (Państwowe Muzeum Archeologiczne).
18. Ilustracja okładki Katalogu Publikacji Muzealnych, wydanego na I Salon Książki Muzealnej, podczas XIX Targów Książki Historycznej. Fot. Izabela Wichrowska (Muzeum Drukarstwa Warszawskiego).
19. Barbara Rogalska i Andrzej Zaborowski (Muzeum Drukarstwa Warszawskiego) podczas tłoczenia linorytu - Prezentacje Muzealne na XIX targach Książki Historycznej. Fot. Radosław Adamski (Muzeum Drukarstwa Warszawskiego).

*Redakcja Komunikatów SMP OM*



## SPIS TREŚCI

Muzeum Polskie w Rapperswilu	
- <i>Muzeum Polskie w Rapperswilu</i>	
- Izabela Gass	s. 1-6
Z Życia Oddziału:	
- Sprawozdanie Zarządu SMP OM - Halina Czubaszek	s. 7-12
- Sprawozdanie Komisji Rewizyjnej SMP OM	
- ś. p. J. Królik, I. Sobierajska, I. Korgul-Wyszatycka	s. 12-14
Z cyklu <i>Konferencje, sesje, warsztaty</i>	
- <i>Nowe inicjatywy finansowe rozbudowy muzeów mazowieckich</i>	
- Halina Czubaszek	s. 14-16
- <i>Muzea Naszych Czasów</i> - Anna Kwaśnik-Gliwińska	s. 17-19
- <i>Policja w ochronie zabytków sakralnych</i> - Zbigniew Judycki	s. 20-26
- <i>Muzea regionalne. Jaka przyszłość</i> - Andrzej Grzymkowski	s. 26-28
- <i>Regionalizm w Muzeach a Muzea regionalne?</i>	
- ś. p. Janusz Królik	s. 28-29
- Spotkanie opłatkowe - Magdalena Kłos	s. 30
Konkurs Wierzbą 2010	
- IV edycja konkursu <i>Mazowieckie Zdarzenia Muzealne</i>	
- <i>Wierzbą 2010</i> - Halina Czubaszek, Sławomir Ignaczak	s. 31-34
Z cyklu <i>Objazdy naukowe</i>	
- Litwa, Łotwa i Estonia:	
• Litwa - Małgorzata Komar, Elżbieta Kwiecień i Alicja Szymańska	s. 35-37
• Estonia - Jadwiga Migdał	s. 38-40
- Białoruś - <i>Śladami wybitnych Polaków</i>	
• <i>Krystyna Kosyl</i>	s. 40-52
• Elżbieta Szymańska	s. 53-56
Z cyklu <i>Zwiedzanie wystaw z komisarzem</i>	
- <i>Sztuka Bałtów</i> - Ewa Kruszewska	s. 57-59
Z cyklu <i>XIX Targi Książki Historycznej</i>	
- <i>I Salon Książki Muzealnej podczas XIX Targach Książki Historycznej</i>	
- Regina Dziklińska	s. 60-63
Z cyklu <i>Zaprosili nas, jubileusze</i>	
- <i>Zaprosili nas...</i> - Halina Czubaszek	s. 63-69
Podpisy do fotografii	s. 69-70
Spis treści	s. 71
Stopka redakcyjna	s. 72

## SIEDZIBA OM SMP

Halina Czubaszek - prezes  
Regina Dziklińska - skarbnik  
Państwowe Muzeum Archeologiczne  
ul. Długa 52 (Arsenał)  
00-241 Warszawa  
SMP\_maz@pma.pl  
smpmaz@gmail.com  
tel. (022) 504-48-07  
tel. (022) 504-48-67

## SEKRETARZ OM

Patrycja Labus  
Muzeum Warszawskiej Pragi  
Oddział Muzeum Historycznego  
m.st. Warszawy  
tel/fax 22 818-10-77  
muzeum.pragi@mhw.pl

## REDAKCJA

Redaguje zespół:  
Barbara Rogalska i Izabela Wichrowska

Adres do korespondencji:  
Barbara Rogalska, Muzeum Drukarstwa  
Warszawskiego - Oddział Muzeum  
Historycznego m.st. Warszawy  
ul. Trębacka 3, 00-074 Warszawa,  
tel/fax 0-22 620-60-42;  
e-mail: i.wichrowska@mhw.pl  
www.muzeumdrukarstwa.mhw.pl