

SIEDZIBA OM SMP

Halina Czubaszek - prezes
Regina Dziklińska - skarbnik
Państwowe Muzeum Archeologiczne
ul. Długa 52 (Arsenał)
00-241 Warszawa
SMP_maz@pma.pl
tel. (022) 504-48-07
tel. (022) 504-48-67

SEKRETARZ OM

Patrycja Labus
Państwowe Muzeum
Etnograficzne w Warszawie
tel. centrala (0-22) 827-76-41
patrycja.labus@ethnomuseum.pl

REDAKCJA

Redaguje zespół:

Barbara Rogalska i Izabela Wichrowska

Adres do korespondencji:
Barbara Rogalska, Muzeum Drukarstwa
Warszawskiego - oddział Muzeum
Historycznego m.st. Warszawy
ul. Łucka 1/3/5, 00-842 Warszawa,
tel/fax 0-22 620-60-42;
e-mail: i.wichrowska@mhw.pl
www.muzeumdrukarstwa.mhw.pl



KOMUNIKATY

ODDZIAŁU MAZOWIECKIEGO
STOWARZYSZENIA MUZEALNIKÓW POLSKICH

ODDZIAŁ MAZOWIECKI

NR 16

MAJ 2009

MUZEUM MAZOWSZA

Muzeum Romantyzmu Polskiego w Opinogórze, ul. Zygmunta Krasińskiego 9,
tel/fax 023 671-70-25, mr@muzeumromantyzmu.pl, www.muzeumromantyzmu.pl



Muzeum Romantyzmu Polskiego w Opinogórze

We wrześniu dwa tysiące ósmego roku w nowym dworze opinogórskim otwarto Muzeum Romantyzmu Polskiego. Placówka ta czerpie z dorobku i doświadczeń działającego w tej miejscowości Muzeum Romantyzmu, ale nie powtarza jego programu natomiast prezentuje całokształt zjawisk kulturowych występujących w Polsce i polskich środowiskach emigracyjnych od końca XVIII wieku do połowy wieku XIX. Ponadto pokazuje jak program romantyczny kształtował postawy Polaków w okresie niewoli i na ile był on

pomocny w utrwalaniu tożsamości narodowej. Prezentuje też bogatą literaturę i sztukę tego okresu, który często nazywany jest złotym wiekiem kultury polskiej. W ten sposób placówka łączy się z romantycznym nurtem muzealnictwa polskiego, który zapoczątkowała księżna Izabela Czartoryska w Puławach a kontynuowali: Towarzystwo Przyjaciół Nauk w Warszawie, Tytus Działyński w Kórniku, Zakład Naukowy im. Ossolińskich we Lwowie czy Gustaw Zieliński w Skępem. Powstające w tym czasie muzea propagowały kult wodzów, bohaterów narodowych i wieszczów a sale muzealne wypełniały pamiątki i dokumenty mówiące o wspaniałej przeszłości Polski. Profesor Żygulski tak o nich pisał: „muzea te budziły miłość do ojczyzny, tęsknotę do wolności, szacunek dla własnej narodowej twórczości, do narodowego stylu i obyczaju”. Muzeum Romantyzmu Polskiego w Opinogórze pragnie zachować podobny charakter.

Dlatego scenariusz opracowywany dla tej placówki uwzględnia zarówno jej lokalizację w miejscu historycznym w pobliżu grobu Zygmunta Krasińskiego, bogactwo tematyki, jaką niósł romantyzm polski oraz konieczność wprowadzenia nowoczesnych form prezentacji multimedialnej. Założenia programowe ujęte zostały w sześciu punktach.

I.

Program muzealny w Opinogórze obejmie całą przestrzeń zabytkową wyznaczoną granicami parku oraz posesję parafialną. W tej przestrzeni znajdują się: dwór będący siedzibą Muzeum Romantyzmu Polskiego, neogotycki zamek obecnie siedziba Muzeum Romantyzmu a w przyszłości Biograficzne Muzeum Zygmunta Krasińskiego, dawna oficyna dworska w przyszłości Biblioteka Muzealna z ekspozycją napoleońską, dom ogrodnika, zrekonstruowana oranżeria oraz mała architektura parkowa z pomnikiem poety. Poza parkiem zaś, tereny parafialne z kościołem i grobami Krasińskich oraz cmentarz z grupą zabytkowych nagrobków.

II.

Muzeum Romantyzmu Polskiego na kanwie historycznej rozciągającej się od połowy XVIII w. do połowy wieku XIX zaprezentuje polską literaturę, sztukę, muzykę i teatr a ponadto szereg zjawisk kulturowych i obyczajowych charakterystycznych dla postaw romantycznych. Wszystkie wnętrza muzealne utrzymane będą w atmosferze romantycznej a hall i główny salon upodobnione do wnętrza polskiego dworu.

III.

Program Muzeum Romantyzmu Polskiego będzie skoordynowany z programem szkolnym w taki sposób, aby umożliwić młodzieży wchodzenie na te obszary romantyzmu polskiego, których nie znajdzie ona w programach szkolnych.

SPIS TREŚCI

Muzea Mazowska

| | |
|--|----------|
| - Muzeum Romantyzmu Polskiego w Opinogórze | |
| - Janusz Królik, Mirosława Lewandowska-Wołosz | s. 1-11 |
| Z Życia Oddziału: | |
| - Sprawozdanie Zarządu SMP OM – Halina Czubaszek | s. 12-18 |
| - Sprawozdanie Komisji Rewizyjnej SMP OM - J. Królik, I. Sobierajska, I. Korgul-Wyszatycka | s. 18-20 |
| - Sprawozdanie z działalności Biblioteki - Hanna Pilcicka-Ciura | s. 20-21 |
| Z cyklu <i>Zwiedzanie Muzeów od kuchni</i> | |
| - Wizyta w Muzeum Szkoły Głównej Gospodarstwa Wiejskiego - Bartłomiej Karch | s. 21-22 |
| Z cyklu <i>Zwiedzanie wystaw...</i> : | |
| - „Skarby Katedry Wileńskiej” – Katarzyna Maleszko, | s. 23-25 |
| - „Ród Ledóchowskich - Ojczyźnie i Bogu” - Barbara Moszczyńska, | s. 25-27 |
| - „I będzie wolna Polska...” – Helena Piórkowska-Sulej | s. 27-28 |
| Z cyklu <i>Zaprosili nas, jubileusz</i> | |
| - <i>Zaprosili nas...</i> - Halina Czubaszek | s. 28-33 |
| Podpisy do fotografii | s. 34 |
| Spis treści | s. 35 |
| Stopka redakcyjna | s. 36 |



Podpisy do fotografii:

1. Dwór w Opinogórze w początku XX w. Repr. wg: J. Kallenbach, Zygmunt Krasiński. Życie i twórczość lat młodych (1812-1838), Lwów 1904, s. 40.
2. Hall, ekspozycja Dworu-Muzeum Romantyzmu Polskiego w Opinogórze, fot. ze zbiorów Muzeum.
3. Insurekcja kościuszkowska, ekspozycja Dworu-Muzeum Romantyzmu Polskiego w Opinogórze, fot. ze zbiorów Muzeum.
4. Napoleon, ekspozycja Dworu-Muzeum Romantyzmu Polskiego w Opinogórze, fot. ze zbiorów Muzeum.
5. Wilno, ekspozycja Dworu-Muzeum Romantyzmu Polskiego w Opinogórze, fot. ze zbiorów Muzeum.
6. Salon, ekspozycja Dworu-Muzeum Romantyzmu Polskiego w Opinogórze, fot. ze zbiorów Muzeum.
7. Sowiński na Woli, ekspozycja Dworu-Muzeum Romantyzmu Polskiego w Opinogórze, fot. ze zbiorów Muzeum.
8. Żałoba narodowa, ekspozycja Dworu-Muzeum Romantyzmu Polskiego w Opinogórze, fot. ze zbiorów Muzeum.
9. Fot. ze zbiorów Muzeum SGGW.
10. Fot. ze zbiorów Muzeum Historycznego m.st. Warszawy.
11. Fot. ze zbiorów Muzeum Historycznego m.st. Warszawy.



IV.

Ekspozycja Muzeum Romantyzmu Polskiego będzie miała charakter pulsujący. Przy zachowaniu stałego programu i oprawy plastycznej, wymieniane będą jedynie eksponaty, ponieważ ekspozycja w dużym stopniu oparta będzie na depozytach z innych placówek krajowych.

V.

Ekspozycję wzbogacą i ożywią prezentacje multimedialne oraz poszerzone teksty na monitorach, jedynie w takiej formie i takiej ilości, aby nie zdominowały eksponatów muzealnych.

VI.

Biblioteka Muzealna działająca w opinogórskim kompleksie muzealnym będzie nawiązaniem do Biblioteki i Muzeum Ordynacji Krasińskich w Warszawie, placówki zniszczonej przez Niemców po Powstaniu Warszawskim. Taka symbioza pozwoli na prowadzenie badań naukowych w ścisłej współpracy z Akademią Humanistyczną im. Aleksandra Gieysztorra w Pułtusk.

REALIZACJA SCENARIUSZA
MUZEUM ROMANTYZMU POLSKIEGO
W OPINOGÓRZE

* * *

PARK I OTOCZENIE DWORU

Granice parku opinogórskiego wyznaczają zasięg kompleksu muzealnego, ale park łączy się z zadrzewionym cmentarzem parafialnym i podobnie zadrzewionym cmentarzem kościelnym. Dopiero cały ten obszar tworzy zabytkową przestrzeń Opinogóry. Ta chmura zieleni jak określił to miejsce w swoich „Dziennikach” Stefan Żeromski jest dla każdego turysty podążającego w stronę Opinogóry, pierwszym widocznym znakiem na monotonnej równinie mazowieckiej.

Natomiast przejście przez bramę parkową (dwie są takie bramy) wprowadza zwiedzającego w strefę muzealną. Od tego momentu turysta widząc neogotycki zamek, dwór, oficynę i park, oczekuje określonych doznań estetycznych i odczuwa potrzebę uzyskania informacji na temat tego miejsca. Jeśli w tym czasie wewnątrz muzeum znajduje się grupa zwiedzających, należy kilkanaście minut poczekać w parku. Wokół dworu ustawione są ławki, w pobliżu stoi pomnik Krasińskiego a obok zegar słoneczny, czyli jest, co oglądać i czas wcale nie musi się dłużyć. Ale turystę zaciekawiło zupełnie, co innego. Na ławce siedzi pan ubrany w tabaczkowy surdut i sztuczkowe spodnie. Czyta książkę a obok niego na ławeczce stoi cylinder,

leży czarna laseczka ze srebrną galką i zamszowe rękawiczki. Zaciekawiony turysta podchodzi, więc do owego pana i nawiązuje z nim rozmowę. W trakcie tej rozmowy dowiaduje się wielu ciekawych rzeczy o Opinogórze, o Krasińskich, o romantycznej modzie, o dziewiętnastowiecznym podróżowaniu. Jednego tylko turysta nie wie, że ten tajemniczy pan jest świetnie przygotowanym pracownikiem oświatowym muzeum.

Tak, więc zwiedzanie Opinogóry ma się rozpoczynać po przekroczeniu bramy parkowej.

Takich i podobnych niespodzianek będzie więcej. Nie tylko w parku, ale i w dworze. Jeśli ktoś ze zwiedzających zobaczy w amfiladzie stylowo ubraną parę młodych ludzi albo siedzące w altanie przy kawie towarzystwo ubrane w dziewiętnastowieczne stroje, to na pewno zapamięta taką scenę, bo przecież będzie tu i prawdziwa zieleń i szmer wody w fontannie i śpiewające kanarki.

Kolejną sprawą, która wiąże się z przestrzenią parkową jest potrzeba uczcielnienia i wyeksponowanie pamiątek i miejsc, z którymi związane są określone historie.

Krzyż Bolesława IV, pomnik Zygmunta Krasińskiego czy ławeczka Amelii Załuskiej wyznaczają miejsca, przy których zatrzymują się wszyscy zwiedzający, ale jest jeszcze więcej pamiątek i miejsc skłaniających do zadumy i te również należy eksponować. Kamienny fotelik Augusta Cieszkowskiego, kamień graniczny dóbr opinogórskich z 1738 r., kamienna fontanna z 1845 r., kamienne meble, miejsce po romantycznym domku, który stał w rogu cmentarza, dawna scena do tańca oraz drzewa - pomniki przyrody.

Nowym elementem wystroju parkowego będą rzeźbiarskie wizerunki polskich romantyków. Forma i styl tych nowych dzieł wprowadzanych w przestrzeń parkową będą zależne wyłącznie od inwencji i pomysłowości twórcy. W ten sposób powstanie narodowa galeria, która jednocześnie może być przeglądem współczesnej rzeźby polskiej wywodzącej się z nurtu romantycznego.

Do parku powrócą też neogotyckie żeliwne ławki i dwie marmurowe figury alegoryczne.

Po zbudowaniu oranżerii w parku powstaną trzy wydzielone kompleksy architektoniczne wypełnione odrębnymi programami. Pierwszy to wzgórze z dworem i oficyną, drugi neogotycki zamek z otoczeniem a trzeci oranżeria z piwnicą i domem ogrodnika. Te trzy obszary będą ukwiecone i należycie zagospodarowane. W tych miejscach staną również stare żeliwne ławki.

W romantycznych parkach takich jak Puławy czy Arkadia, alejki, placówki i zakola utwardzane były żwirem a nie asfaltem czy brukową kostką. Według prof. Longina Majdeckiego i znanego planisty ogrodowego Gerarda Ciołka takich materiałów w okresie romantyzmu po prostu nie było. Dłate-go

Muzeum Szlachty Mazowieckiej w Ciechanowie

- koncert pieśni pasyjnych w wykonaniu Zespołu Muzyki Dawnej „Dekameron” - 7 kwietnia.

BridgeCamp

- I otwarte spotkanie organizacji pozarządowych i branży internetowej w Poznaniu - 16 kwietnia.

Dziękujemy za życzenia z okazji Bożego Narodzenia 2008 i Wielkanocy 2009:

dyrekcji i pracownikom Muzeum Drukarstwa Warszawskiego, Muzeum Historii Polskiego Ruchu Ludowego w Warszawie, Muzeum Wojska Polskiego w Warszawie, Muzeum Szlachty Mazowieckiej w Ciechanowie, Muzeum Regionalnemu w Siedlcach, Muzeum Ludowych Instrumentów Muzycznych w Szydłowcu, Muzeum Zbrojowni na Zamku w Liwie, Muzeum Ziemi Zawkrzeńskiej w Mławie, Eli Lewczuk z Muzeum Narodowego w Warszawie, Oddziałowi Świętokrzyskiemu Stowarzyszenia Muzealników Polskich, Biurowi Turystycznemu „Tourist Track” z Krakowa.



PODZIĘKOWANIE

Zarząd Oddziału Mazowieckiego Stowarzyszenia Muzealników Polskich serdecznie dziękuje Pani Monice Moskal za społeczną pracę na rzecz Stowarzyszenia. Od 10 marca 2008 r do 11 maja 2009 r. Pani Monika pełniła funkcję Sekretarza Oddziału Mazowieckiego, prowadziła korespondencję z członkami Stowarzyszenia, władzami samorządowymi oraz muzeami. Z pracy wywiązywała się sumiennie, poświęcając swój czas po pracy zawodowej na pracę społeczną.

*Halina Czubaszek
(prezes OM SMP)*

Państwowe Muzeum Archeologiczne w Warszawie,
Instytut Archeologii Uniwersytetu Marii Curie-Skłodowskiej w Lublinie,
Stowarzyszenie Naukowe Archeologów Polskich Oddział w Warszawie
- „Krzemień czekoladowy w pradziejach” w dniu 20 lutego.

Stowarzyszenie Naukowe Archeologów Polskich
- „Z Otchłani Wieków” Rocznik 63 nr. 1-4/2008 „Wojskowe inscenizacje historyczne” - 29 stycznia.

Muzeum Literatury im. Adama Mickiewicza w Warszawie
- „Blok-Notosu Muzeum Literatury im. Adama Mickiewicza” Nr. 14 - 26 lutego.

INNE

Muzeum Ludowych Instrumentów Muzycznych w Szydłowcu
- koncert zespołu Marii Pomianowskiej pt. „Chopin na ludowo” - 13 listopada 2008;
- „Koncert Noworoczny” w wykonaniu Chóru Sursum Corda ze Skarżyska Kamiennej z towarzyszeniem Kwintetu Cathedra Brass z Radomia - 10 stycznia 2009;
- koncert „Kolędy Dwoch Narodów” w wykonaniu Tercetu Bandurzystek „Oriana” z Tarnopola na Ukrainie - 31 stycznia;
- koncert jubileuszowy „Agratina & Grudzień” - 7 marca.

Narodowy Bank Polski
- wprowadzenie do obiegu monet kolekcjonerskich z serii „Historia Jazdy Polskiej - Husarz XVII wiek” w Muzeum Wojska Polskiego w Warszawie - 23 stycznia.

Muzeum Romantyzmu w Opinogórze
- uroczystość odsłonięcia i poświęcenia Epitafium w 150. rocznicę śmierci Zygmunta Krasińskiego” w Bazylice Św. Krzyża w Warszawie - 22.02;
- uroczystości związane ze 150. rocznicą śmierci Zygmunta Krasińskiego w kościele parafialnym i Dworze Krasińskich w Opinogórze - 23 lutego-12 marca.

Muzeum Ziemi PAN w Warszawie, Klub Dowództwa Garnizonu Warszawa, Stowarzyszenie „Bursztynowa Planeta Jantar”
- „I Spotkanie Warszawy z Planetą JANTAR” - 21 -22 marca.

Muzeum Historii Żydów Polskich w Warszawie i Uniwersytet Warszawski
- film dokumentalny Erica Bednarskiego o Józefie Rotblacie pt. „The strangest dream” - 25 marca.

Muzeum Etnograficzne w Warszawie
- trzecie spotkanie w ramach cyklu „Rozmowy o kolekcjonowaniu” - 28.03.

i park opinogórski podobny charakter romantyczny powinien zachować a jeśli istnieje konieczność kamiennego utwardzania traktów komunikacyjnych to winno to być wprowadzane w niewielkiej ilości.

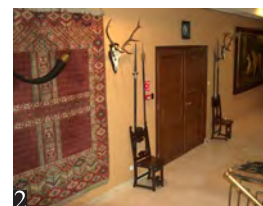
W zespole muzealnym park zajmuje miejsce szczególne, dlatego, że jest to substancja zabytkowa, która zawiera w sobie najwięcej pierwiastka romantycznego a równocześnie jest to struktura na tyle delikatna, że każdy błąd popełniony na jej organizmie natychmiast jest widoczny i razi boleśnie.

Park w Opinogórze będzie rezerwatem ciszy i zapachów, bo cisza jest i będzie jedną z największych atrakcji turystycznych. „Ludzie są jak rozbitkowie, histerycznie chwytają się wszystkiego, co ma korzenie w przeszłości. Szukają tam spokoju, równowagi, minimum trwałości, bez których życie staje się nieznośne”. Uważam, że ta myśl amerykańskiego socjologa Alvina Tofflera pozwoli znaleźć odpowiedź na zasadnicze pytanie. Jaki duch powinien panować w parku opinogórskim i jak powinien on być pielęgnowany, aby nie zatracił swojego pierwotnego charakteru.

SIEDZIBA MUZEUM ROMANTYZMU POLSKIEGO W DWORZE

* * *

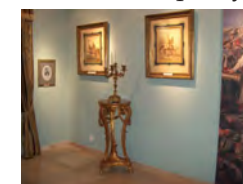
HALL



Drzwi na osi dworu. W świetle drzwi widok na zieleń parkową po przeciwnej stronie. Na posadzce napis SALVE w wieńcu z liści dębowych. Ponad drzwiami herb Krasińskich Ślepowron. Na ścianach broń drzewcowa, trofea myśliwskie i malarstwo o tematyce myśliwskiej. Muzealia te z jednej strony przypominają o tradycjach myśliwskich Opinogóry, z drugiej zaś oddają charakter sieni dworskiej. Herb mówi o wiekowej przynależności tego majątku do rodziny Krasińskich.

SALA I

W tej sali tematem wiodącym jest preromantyzm polski z drugiej połowy XVIII wieku. Inny od preromantyzmu europejskiego, bo objawiający się w postawach i zachowaniach ludzkich a nie w przemianach stylowych w sztuce czy literaturze jak miało to miejsce w Europie. Ten okres rozpoczyna się od konfederacji barskiej, która była pierwszym zbrojnym ruchem w obronie zagrożonej niepodległości. Dlatego ekran z „Kołaczem polskim” sceną rozbioru, kiedy to trzej monarchowie nad mapą Polski dzielą się jej ziemiami, otwiera ekspozycję. Słowa Woltera z listu do Katarzyny II, w którym uznaje on zagarnięcie



Polski przez trzy mocarstwa „oświeconego absolutyzmu” za fakt pozytywny, a ówczesny ustrój Polski szlacheckiej za anachroniczny, mogą tu być komentarzem. Za ekranem „rozbiorowym” sala tonie w półmroku. Struktury państwowe są coraz słabsze. Król zamyka się w swoim wytwornym saloniku w obawie przed podejmowaniem decyzji politycznych a na widownię wkraczają pierwsi romantyczni szaleńcy. Rzeczpospolita jest zagrożona przez trzy ościenne mocarstwa, którym przewodzi caryca Katarzyna, ta, od której Stanisław August oczekuje pomocy. Szlachta polska budzi się z letargu, łączy konfederację barską, która rozpoczyna pierwsze zbrojne powstanie. Jest to pierwszy akt romantycznego szaleństwa, nieprzygotowany i nieorganizowany, który jednak zmienia się w wojnę partyzancką trwającą cztery lata. Konfederacja występuje w obronie tradycji i wiary katolickiej, przeciw królowi i wojskom rosyjskim, które za aprobatą króla okupują Polskę. Jest ruchem patriotycznym skierowanym ku obronie zagrożonych wartości. Dlatego temat konfederacji pojawia się w pierwszej części ekspozycji. To był ten temat, do którego w przyszłości tak często nawiązywali twórcy romantyczni. Szafa konfederata z karabelą, pasem kontuszowym, przyborami do pisania, portretem Michała Hieronima Krasińskiego marszałka konfederacji, fajkami i tabakierkami wprowadza w klimat szlacheckiego dworu. Obok szafy stół a na nim krucyfiks, na ścianie mapa Polski przed rozbiorami i wizerunki konfederatów. Na odwrocie stelażu z „Kołaczem Polskim” reprodukcja obrazu Jana Matejki „Rejtan”. To właśnie Tadeusz Rejtan otwiera korowód romantycznych bohaterów, który przewija się w całej ekspozycji tej sali. Po tej dramatycznej scenie rozpoczyna się okres walki o odzyskanie godności narodowej i utraconej niepodległości. Nadchodzi czas Insurekcji Kościuszkowskiej, zwycięstwo pod Raclawicami, oswobodzenie Warszawy przez mieszczan pod wodzą Jana Kilińskiego i generał największych nadziei Tadeusz Kościuszko, który wyrasta na wielkiego bohatera romantycznego. Jego klęska pod Maciejowicami i niewola okrywa żałobą narodową całą Polskę.

Tak, więc ekspozycja w tej sali prezentuje na przemian nadzieje i klęski. Ostatnim wielkim blaskiem nadziei, który rozświetla salę jest akt podpisania Konstytucji 3 maja. Dlatego na honorowym miejscu, na stole podtrzymywanym przez orła wyłożona jest kopia tego aktu. Po konstytucji nad krajem zapada noc niewoli, ale nadzieja jawi się w osobie Konsula Bonaparte i generała. Henryka Dąbrowskiego twórcy Legionów Polskich na ziemi włoskiej. Wprawdzie i ta nadzieja wkrótce gaśnie, ale z tej walki zwycięsko wychodzi legionowa pieśń „Jeszcze Polska nie umarła”, której melodia odtwarzana jest w tej sali z kurantowego zegara.

S A L A II

Wilno, Warszawa i Puławy. Kraj jeszcze nie całkowicie ujarzmiony. Wraz z Napoleonem powracają nadzieje. Zwycięstwa polskich jednostek pod

Muzeum Ziemi PAN w Warszawie, Krynickie Towarzystwo Fotograficzne „Almanach Muszyny”

- „Detal architektoniczny historycznego państwa muszyńskiego” - 6.02.

Muzeum Ludowych Instrumentów Muzycznych w Szydłowcu

- „Słowiańskie Betlejem” ze zbiorów Państwowego Muzeum Etnograficznego w Warszawie - 5 grudnia 2008;

- „Judaika w sztuce ludowej” ze zbiorów Muzeum Sztuki Ludowej w Otrębusach” - 31 stycznia;

- „Grajże grajku, graj !” polskie stroje ludowe i instrumenty muzyczne - 21 marca.

Muzeum Woli/Oddział Muzeum Historycznego m.st. Warszawy

- „Pupilla Libertatis. Wolne elekcje królów polskich 1573–1764” - 20.01.

Muzeum Wojska Polskiego w Warszawie

- „Trofea wojenne” - 8 maja.

Muzeum Regionalne w Siedlcach, Akademia Podlaska

- „Malarstwo 2009”. Prace studentów 5 roku Pedagogiki z plastyki - 18.02.

Muzeum Regionalne w Siedlcach

- „Ślady” Prace Urszuli Grabowskiej - 5 marca;

- „Malarstwo Zygmunta Urbanowicza” - 13 marca;

- „Przyroda najdoskonalszy mechanizm” oraz wykład jej autora mgr inż. Wiktora Majaka - 17 kwietnia.

Muzeum Historii Żydów Polskich w Warszawie

- „O wolna Polskę pod Pomnikiem Getta” w dniu 19 kwietnia

Muzeum Archeologiczne w Poznaniu, Muzeum Starożytnego Hutnictwa Mazowieckiego im. Stefana Woydy w Pruszkowie

- „Źródło żywiółów. Mazowieckie centrum metalurgiczne z czasów Imperium Rzymskiego I w. p.n.e. – IV w. n.e. - w Poznaniu, 27 kwietnia.

IMPREZY PLENEROWE

Muzeum Regionalne w Siedlcach

- „Dni Niepodległej” Uroczystości z okazji 90 rocznicy odzyskania przez Polskę niepodległości - 9 i 11 listopada 2008.

PROMOCJE KSIĄŻEK

Archiwum Państwowe w Olsztynie

- „Archeologiczne Księgi Inwentarzowe dawnego Prussia-Museum. Aestorium Hereditas I” - 9 grudnia 2008.

Państwowe Muzeum Archeologiczne w Warszawie

- „Wiadomości Archeologiczne” tom LX - 26 marca 2009;

- „Prahistoria sztuki” prof. Jerzego Gąssowskiego - 18 marca.

NA OTWARCIA WYSTAW I MUZEÓW

Państwowe Muzeum Archeologiczne w Warszawie

- „Świat karpackich świątyń. Sztuka kościoła greckokatolickiego na Słowacji” - 3 grudnia 2008;
- „Ocalone inwentarze dawnego Prussia – Museum” - 9 grudnia 2008;
- „Zamek w Ciechanowie – przeszłość na nowo odkryta” - 19 lutego 2009;
- „Pradzieje ziem polskich” - 30 marca.

Muzeum Mazowsza Zachodniego w Żyrardowie

- „Korczak i jego dzieło” oraz aneks do wystawy „Modlitwy. Sam na sam z Bogiem – ilustracje do tekstów Janusza Korczaka wykonane przez Zbigniewa Kołaczka” - 29 grudnia 2008;
- „Sokotra – wyspa Smoczey Krwi w fotografii Jacka Herman-Iżyckiego” - 9 lutego 2009;
- „Zaproszenie do przyjaźni. Warsztatowa twórczość”. Prace uczestników Warsztatu Terapii Zajęciowej - 7 kwietnia.

Muzeum Szkoły Głównej Gospodarstwa Wiejskiego w Warszawie

- „Tańczą Promni, śpiewa ziemia. Wystawa z okazji 35-lecia działalności Ludowego Zespołu Artystycznego Promni im. Zofii Solarzowej SGGW w Warszawie” - 14 lutego 2009.

Muzeum Romantyzmu w Opinogórze

- „Malarstwo Aleksego Kiriuszyna 1886 – 1972 artysty plockiego” – 20.03.

Muzeum Historii Polskiego Ruchu Ludowego w Warszawie

- „Rota” Marii Konopnickiej w malarstwie”. Wystawa poplenerowa – Mościbrody 2008 - 20 marca.

Muzeum Regionalne w Kozienicach

- „W kręgu Vlastimila Hofmana.” Twórczość własna i zbiory księdza Stanisława Dąga - 20 marca.

Muzeum Drukarstwa Warszawskiego Oddział Muzeum Historycznego

m.st. Warszawy, Warszawska Galeria Eklibrisu – oddział Biblioteki Publicznej Dzielnicy W-wa Ochota

- wystawa dorobku artystycznego Marii Biegańskiej i Joanny Makuch-Folwarskiej - 10 grudnia 2008.

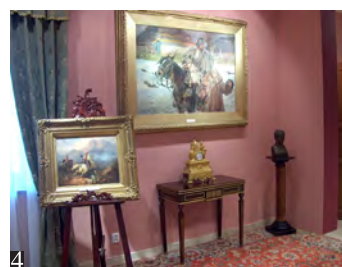
Muzeum Sportu i Turystyki w Warszawie

- „O sporcie, tyś jest radością !”. Sport na dawnej pocztówce ze zbiorów Muzeum Sportu i Turystyki - 16 kwietnia 2009 r.

Muzeum Ziemi PAN w Warszawie, Agencja Zegart

- „Fotografia dzikiej przyrody 2008. Wildlife Photographer of the Year 2008” - 8 stycznia 2009.

Somosierzą, Wagram i Raszynem dostarczają nowych romantycznych bohaterów. Moskiewska wyprawa pobudza umysły i rozgrzewa serca Polaków a po niej przychodzi kolejna klęska i śmierć księcia Józefa w nurtach Elstery. Ta śmierć była jednocześnie narodzinami kolejnego romantycznego bohatera, który miał wypowiedzieć pamiętne słowa „Bóg mi powierzył honor Polaków i jemu go tylko oddam”. Następnie przychodzą czasy Królestwa Kongresowego i do statecznej Warszawy, która teraz jest stolicą Polski docierają niepokojące wieści z Wilna, że tam niepokorna młodzież na czele z Mickiewiczem zaczyna głosić romantyczne hasła. Rozpoczyna się walka na polu literackim. Swoich pozycji bronią klasycy a coraz silniej napierają młodzi romantycy. Teraz już walka przenosi się z pól bitewnych do salonów, kawiarni i szkół a orężem jej nie jest szabla a pióro. Klasycy bronią starych



pozycji i klasycznych form poetyckich a młodzi wnoszą do tego sporu nowe romantyczne, burzycielskie reguły. Romantyzm staje się programem politycznym, który zagraża okupantowi. Terror nasila się. Brutalne postępowanie Wielkiego Księcia rodzi opór i budzi coraz większą nienawiść wśród młodzieży. Rodzi się hasło zemsty na wrogu i zbliża się dzień wybuchu powstania.

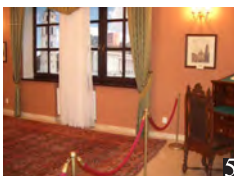
Ekspozycję w tej sali otwierają Puławy, ostoja polskości i szkoła polskiego romantyzmu. Świątynia Sybilli, portret Izabeli Czartoryskiej oraz gabłota z pamiątkami patriotycznymi i romantycznymi. Dalej następuje prezentacja napoleońska, odwrót wojsk francuskich spod Moskwy na obrazie Wojciecha Kossaka, konny portret Kozietulskiego i scena śmierci Księcia Józefa Poniatowskiego wg Horacego Verneta. Natomiast obozy klasyków i romantyków warszawskich przedstawione zostały w drugiej części sali. Klasycy w umownym salonie gen. Wincentego Krasińskiego w postaci karykatur Józefa Sokolowskiego. Romantycy zaś ubrani w historyczne kostiumy, na konspiracyjnym spotkaniu. Portret Wielkiego Księcia Konstantego wiążący między tymi walczącymi obozami mówi, że czujne oko wodza, które widziało wszystko, nie dostrzegło jednak narastającej fali buntu, która miała doprowadzić do wybuchu Powstania Listopadowego. A o tym przypomina obraz przedstawiający grupę spiskowców pod pomnikiem Sobieskiego.

W tej sali pojawia się pierwszy słupek z monitorem, na którym można wyświetlać obszernie teksty odnoszące się do prezentowanej w tym wnętrzu historii.

S A L A I I I

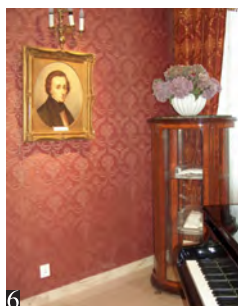
Ta sala jest wileńskim pokojem Adama Mickiewicza a ponieważ w Wilnie rodził się polski romantyzm w literaturze w 1822 roku, dlatego przez okna z tego pokoju nie widać już opinogórskiego parku, ale wileńską

katedrę z górą zamkową i kościół św. Anny. Są tu również grafiki przedstawiające ulice i zaułki wileńskie a nad biurkiem poety wisi mały obrazek Matki Bożej Ostrobramskiej oraz portret Tomasza Zana. Rok 1812 przypomina obraz „Napoleon na górze Gedymina” a wielką miłość poety sielankowa scena „Mickiewicz z Marylą nad stawem z łabędziami” pędzla Stanisława Masłowskiego.



S A L A I V (s a l o n)

Reprezentacyjnym salon jest panteonem, w którym spotykają się najwięksi polscy romantycy: Adam Mickiewicz, Juliusz Słowacki, Zygmunt Krasiński, Cyprian Kamil Norwid, Fryderyk Chopin, Wincenty Pol i Józef



Ignacy Kraszewski. Salon urządony jest meblami wysokiej klasy, dekorowany dobrym malarstwem i rzeźbą. Wnętrze oświetlają kinkiety i dwa żyrandole a ściany zdobi wzorzysta okleina. W rogu stoi koncertowy fortepian a pod ścianami komody, serwantki z porcelaną i książkami oraz rzeźby na marmurowych cokołach. W serwantkach - „Pan Tadeusz”, „Kordian”, „Nie-Boska Komedia”, „Promethidion” i Koncert Asdur Fryderyka Chopina. W oknach stylowe firanki i zasłony.

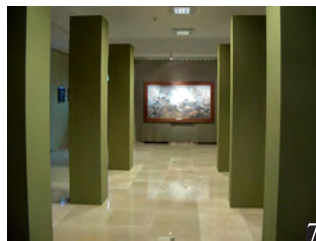
W tym salonie wprowadzony został podkład muzyczny z utworów Fryderyka Chopina.

Centralne położenie salonu pozwala oglądać go zarówno w trakcie zwiedzania ekspozycji jak i podczas koncertów lub imprez okolicznościowych, kiedy jest on wyłączony z tej trasy.

S A L A V

Okres między-powstaniowy był czasem wielkiej emigracji politycznej. Powstanie upadło, o czym przypomina obraz Wojciecha Kossaka „Śmierć gen. Sowińskiego na szanćach Woli”. Jednak klęska militarna przyniosła triumf literatury polskiej, dlatego ta sala zakomponowana jest na wzór świątyni, sztuki. Od tej chwili już nie wodzowie prowadzili naród ku wolności, ale poeci nazywani „królami ducha”. Rola literatury a szczególnie poezji niepomniernie wzrasta. To ona określa programy polityczne i przypisywała narodowi polskiemu posłannictwo „zbawienia ludzkości”.

Na emigracji, w warunkach wolnych od cenzury powstają wówczas najwybitniejsze dzieła zrodzone z klęski powstańczej - „Dziady cz. III”, „Kordian” i „Irydion”, ale kultura polska rozwija się na emigracji i w kraju, dlatego



Państwowe Muzeum Archeologiczne w Warszawie

- „Rezultaty badań ekspedycji terenowych Państwowego Muzeum Archeologicznego oraz Stowarzyszenia Naukowego Archeologów Polskich, Oddział w Warszawie w 2008 roku” - 9 marca 2009 r.;
- „Sztuka Konserwacji 2009” w dniach 1-2 kwietnia 2009 r. do Muzeum Techniki oraz 3 kwietnia i 7 maja 2008 r. w PMA.

Krajowy Ośrodek Badań i Dokumentacji Zabytków, Stowarzyszenie Naukowe Archeologów Polskich oraz Uniwersytet Kardynała Stefana Wyszyńskiego w Warszawie

- „Badania archeologiczne na trasach inwestycji drogowych – wyzwania i osiągnięcia” - 5-7 marca.

Muzeum Historii Żydów Polskich Warszawie

- „Berek Joselewicz: bojownik o wolność” - 20 kwietnia.

Muzeum Sportu i Turystyki

- „Kultura fizyczna w zbiorach Polskich Bibliotek, Archiwów i kolekcji prywatnych” - 20-21 kwietnia.

Muzeum Starożytnego Hutnictwa Mazowieckiego w Pruszkowie, Muzeum Niepodległości w Warszawie, Pruszkowskie Towarzystwo Kulturalno-Naukowe

- „Funkcje muzeów regionalnych we współczesności” w Pruszkowie, spotkanie z cyklu „Spotkania Mistrzów Małych Ojczyzn” - 25 kwietnia.

WYKŁADY

Akademia Humanistyczna im. Aleksandra Gieysztora w Pułtusku

- Wykład inauguracyjny „Dziedzictwo kulturowe – wspólna odpowiedzialność” prof. dr hab. Andrzeja Tomaszewskiego w związku z rozpoczęciem zajęć Podyplomowych Studiów Muzealnych - 14 lutego;
- wykłady i konwersatoria na temat zagrożeń i ochrony zbiorów muzealnych pana Piotra Grodzkiego dyrektora Ośrodka Ochrony Zbiorów Publicznych Ministerstwa Kultury i Dziedzictwa Narodowego, w ramach Muzealnych Studiów Podyplomowych - 17 kwietnia;

Państwowe Muzeum Archeologiczne w Warszawie

- „Odkrycie grobu Mikołaja Kopernika – prof. dr hab. Jerzy Gąsowski z Akademii Humanistycznej w Pułtusku - 25 lutego.

Państwowe Muzeum Etnograficzne w Warszawie

- „Tworzenie kolekcji polskich strojów ludowych” z cyklu wykłady otwarte, wokół wystawy zwykle – niezwykle. Fascynujące kolekcje pani Elżbiety Piskorz-Branekovej - 19 grudnia 2008;
- „Spotkanie III: Muzeum, wystawa, światłobraz” z cyklu „Oswajanie odmienności: Muzeum i antropologia” dr Ewy Klekot - 19 marca 2009.

Jacka Malczewskiego, Juliana Fałata, Jana Rembowski, Jana Rejchana, Konstantego Laszczki, Edwarda Wittiga, Stanisława Romana Lewandowskiego.

Dominujące na wystawie są portrety przedstawiające samych twórców, żołnierzy, oficerów, dowódców L.P. Drugą, co do wielkości grupą są prace wielotematyczne ilustrujące miejsca walk, postojów, sceny z obozowego życia. Artyści legionowi, którzy wyruszyli do walki o niepodległą Polskę z karabinem i paletą w rękę, pozostawili z tego okresu swojej twórczości „malowaną” historię legionów Polskich, ukazującą żołnierzy, którzy podejmowali walkę z tęsknoty za wolnością i z miłości do wyśniewanej i wymarzonej Polski.

Dziełem wieńczącym wystawę jest symboliczny obraz Jacka Malczewskiego „Polonia”, który ukazuje wizję niepodległej Polski zrealizowanej w walce przez żołnierzy Komendanta Józefa Piłsudskiego.

Przesłanie tej rocznicowej wystawy nie ogranicza się jedynie do prezentacji sztuki legionowej, ale poprzez nią ukazuje najlepszych przedstawicieli narodu walczących o ideały, którzy nie stracili wiary w to, iż Polska będzie wolna i niepodległa.

Integralną częścią wystawy jest oryginalna oprawa plastyczna, bardzo surowa w formie, nawiązująca do trudnych warunków, w których przyszło walczyć, tworzyć i prezentować swoje prace artystom w mundurach. Autorami projektu plastycznego wystawy są scenografowie: Artur Brzeziński i Marek Chowaniec.

Założeniem naszym było przybliżenie młodemu pokoleniu Polaków poprzez sztukę artystów – żołnierzy, czynu legionowego, ukazanie sylwetek młodych ludzi, którzy „rzucili na stos swój życia los”. Mamy nadzieję, że wystawa pobudzi do refleksji nad złożoną i trudną historią naszego kraju.

Helena Piórkowska-Sulej

ZAPROSILI NAS, JUBILEUSZE

GRUDZIEŃ 2008 – KWIECIEŃ 2009

JUBILEUSZE

Muzeum im. Jana Dzierżona w Kluczborku (woj. Opolskie)

- Uroczystość Jubileuszu 50-lecia Muzeum

KONFERENCJE, SESJE NAUKOWE i SYMPOZJA

Klub Poselski Polskiego Stronnictwa Ludowego, Muzeum Historii Polskiego Ruchu Ludowego, Ludowe Towarzystwo Naukowo-Kulturalne, Zakład Historii Ruchu Ludowego w Warszawie

- „Maciej Rataj – ludowiec, wybitny marszałek Sejmu II RP w 125 rocznicę urodzin” w Sejmie - 2 marca.

ta świątynia składa się z dwóch naw. W lewej emigracja w Paryżu, Rzymie, Genewie, Brukseli i Londynie. W tym gronie czołową rolę odgrywali Adam Mickiewicz i Fryderyk Chopin, których w tej części przypominają symbole wielkiej poezji i muzyki rzeźby: „Mickiewicz budzący geniusza” i „Apoteoza Chopina”. W przytulny zakątek pełnym książek jawi się Joachim Lelewek wybitny historyk i przywódca polskiej emigracji.

Z kolei w prawej nawie prezentowany jest obraz kraju ojczystego w tym samym okresie międzypowstaniowym. Tu romantyk – patriota zamykał się we własnym domu, unikając kontaktów z ulicą opanowaną przez policję i szpiegów. Dom ten pełen był drobiazgów i bibelotów, ale i pamiątek patriotycznych z wizerunkami bohaterów i wieszczów narodowych. Zestaw taki prezentowany tu jest w dużej oświetlonej szafie. Nieodłącznymi atrybutami tego wnętrza były też „Śpiewy historyczne” Ursyna Niemcewicza i pieśni Stanisława Moniuszki.

W tym czasie popularne były wypadki za miasto. Nie tylko w celach wypoczynku, ale również dla bliższego poznawania życia wiejskiego i odkrywania zabytków, które świadczyły o naszej bogatej historii. Dlatego w tym wnętrzu stoi również sekretera wzorowana na budowli wawelskiej a nad nią rozwieszono rysunki Zygmunta Vogla i Napoleona Ordy z ich wędrówek po kraju.

Wiadomo, że apogeum twórcze naszych romantyków nastąpiło po klęsce Powstania Listopadowego. A że żaden z nich bezpośredniego udziału w tym ruchu nie brał, ponieważ wszyscy przebywali poza krajem, dlatego nie żywe obrazy a jedynie zasłyszane opowieści, wizje czy mury senne inspirowały ich twórczość. Chcąc te stany właściwie przedstawić nie wystarczyło odwoływać się jedynie do statycznego eksponatu. Dlatego wprowadzono ruch. Po płótnie przedstawiającym śmierć gen. Sowińskiego wolno przesuwają się i wzajemnie przenikają ruchome obrazy bitew i pól bitewnych, krajobrazy i zaścianki szlacheckie a nawet kadry filmowe z „Pana Tadeusza” Andrzeja Wajdy. Dziś na takie rozwiązanie pozwalają już odpowiednie instalacje komputerowe i elektroniczne.

S A L A VI

W tej niewielkiej, nasłonecznionej sali urządzony został zimowy ogród. Wypełnia go obfita zieleń, wśród której ustawione są romantyczne rzeźby i klatki ze śpiewającymi kanarkami. Na środku komplet wiklinowych mebli zachęcający do odpoczynku i chwili refleksyjnej zadumy nad romantyzmem.

S A L A VII

Ta sala poświęcona jest Powstaniu Styczniowemu, które w okresie zaborów było ostatnim ogólnonarodowym czynem zbrojnym zmierzającym do odzyskania niepodległości. Drugim tematem w tej sali (poza tematem

powstańcym) jest malarstwo historyczne, jakie powstawało po powstaniu. Zryw powstańczy był aktem na wskroś romantycznym. Tak jak klęska Powstania Listopadowego zrodziła polską literaturę romantyczną, tak upadek Powstania Styczniowego zrodził polskie malarstwo historyczne. Czy istniał tu jakiś związek przyczynowo skutkowy? W przypadku literatury niewątpliwie tak. Natomiast w przypadku malarstwa sprawa jest nieco bardziej złożona. Na pewno wielu malarzy takich jak Artur Grottger, Maksymilian Gierymski, Adam Chmielowski, Stanisław Witkiewicz, Franciszek Streitt czy Tadeusz Ajdukiewicz podjęło tematykę powstańczą z racji na jej aktualność. Ale klęska powstańcza odcisnęła silne piętno na psychice całego narodu, który z wolna zaczął rozumieć, że walka zbrojna nie daje żadnych szans na zwycięstwo i wówczas pojawił się ten niepisany program działań ku porzuceniu serc i to on właśnie skierował zainteresowanie malarzy polskich tematyką historyczną. W ten sposób klęska powstańcza pośrednio przyczyniła się do narodzin tego gatunku. Dlatego w tej sali prezentowana jest również mała galeria malarstwa historycznego, a na ekranie monitora można oglądać najwybitniejsze dzieła malarzy polskich.

Na wprost drzwi prowadzących do tej sali wisi obraz olejny Michała Ichnowskiego „Powstańcy”, Obok niego na dwóch blokach prezentowane są trzy cykle Artura Grottgera „Polonia”, „Litwania” i „Wojna”, jako że ten malarz i rysownik narzucił nam własną wizję tego powstania.



W pierwszej niszy między blokami stoi stylowa szafka z powstańczymi pamiątkami a na wprost niej powiększona scena budzenia powstańca z grottgerowskiego cyklu „Litwania”. Z kolei w drugiej niszy przy oknie kobieca postać w żałobie i czarne biurko, na którym leży rozpoczęty, ale niedokończony list. Jest w tej sali również portret Romualda Traugutta i portret weterana.

Janusz Królik

Muzeum Romantyzmu Polskiego opisane przez kuratora Janusza Królika - autora scenariusza ekspozycji, mieści się w nowootwartym obiekcie w kompleksie pałacowo-parkowym: Dworze Polskim. Wybudowany został na jednym z pagórków, w miejscu, gdzie niegdyś stał stary, drewniany dwór „nizki, gontem kryty, z długim gankiem gęsto oplecionym dzikim winem”. Na początku XX w. chylił się on ku ruinie i ówczesny ordynat Adam Krasieński, wnuk Zygmunta, postanowił w jego miejscu wznieść nową wygodną siedzibę. W końcu 1907 r., przez Towarzystwo „Polska Sztuka Stosowana” w Krakowie został ogłoszony, a na początku 1908 r. – rozstrzygnięty

wiczej z Ledóchowskich (1906-1992) związanej z PWSSP w Łodzi (obecnie ASP im. W. Strzemińskiego), gobelin i pastel Teresy Horodyńskiej z Ledóchowskich, kompozycje malarskie Franciszka Ledóchowskiego.

Wystawie towarzyszył bogato ilustrowany katalog wydany w wersji polsko-angielskiej. Ekspozycja zajęła powierzchnię ponad 400 m². Ciekawa oprawa plastyczna wystawy autorstwa Jarosława i Barbary Kłaput jak też ranga prezentowanych w większości po raz pierwszy obiektów wzbudziła duże zainteresowanie. Klimat wystawy budowały multimedialne prezentacje i trafnie dobrana oprawa muzyczna. Wystawa cieszyła się dużym i przychylnym zainteresowaniem mediów krajowych i lokalnych. Odwiedziło ją łącznie ok. 7 tysięcy osób z Polski i zagranicy.

Wystawę Ród Ledóchowskich-Ojczyźnie i Bogu zaszczytili honorowym patronatem prezydenci Rzeczypospolitej Polskiej Lech Kaczyński i Republiki Austrii Heinz Fischer.

Barbara Moszczyńska

Wystawa „I będzie Wolna Polska... Legiony Polskie w sztuce”

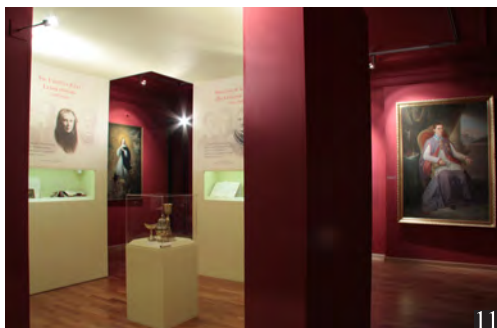
Dziewięćdziesiątą rocznicę odzyskania przez Polskę niepodległości Muzeum Wojska Polskiego uczciło wystawą „I będzie Wolna Polska... Legiony Polskie w sztuce”. Po raz pierwszy została zorganizowana wystawa, która poprzez dzieła sztuki ukazała wojenną historię Legionów Polskich, którym społeczeństwo powierzyło ideę walki o wolność i niepodległość. Po dziewięćdziesięciu latach od prezentacji sztuki legionowej, ponownie pokazaliśmy twórczość artystów w mundurach, którzy zafascynowani odradzającym się Wojskiem Polskim, jakim były Legiony Polskie komendanta Józefa Piłsudskiego, masowo wstępowali do formowanych oddziałów.

Muzeum posiada w swoich zbiorach ponad 800 rysunków, obrazów olejnych, rzeźb, mebli, ok. 2000 pocztówek oraz kilkadziesiąt obiektów sztuki użytkowej takich jak: mundury, orzełki, biżuteria patriotyczna projektowana przez wysokiej klasy artystów legionowych. Na wystawie prezentujemy ponad 400 dzieł, głównie rysunki ołówkiem, kredką, akwarele, obrazy olejne, rzeźby, medale, odznaki, znaczki, plakaty, wydawnictwa artystyczne powstałe w latach 1914 - 1918.

Wśród autorów tych dzieł znalazły się nazwiska najpopularniejszych twórców w mundurach: Wincenty Wodzinowski, Stanisław Janowski, Jan Gumowski, Leopold Gottlieb, Aleksander Grzybowski, Tadeusz Korpał, Zyndram Karol Maszkowski, Tadeusz Pruszkowski, Zygmunt Rozwadowski, Kazimierz Sichulski, Jan Skotnicki, Stefan Sonnenwend, Henryk Szczygliński, Henryk Uziębło, Jan Raszka, Jakub Juszczyk, Zofia Trzcińska-Kamińska. Ukoronowaniem wystawy są dzieła najwybitniejszych polskich twórców, sympatyków Legionów między innymi: Leona Wyczółkowskiego,

w 1983 roku przez papieża Jana Pawła II, kanonizowana przez Jana Pawła II w 2003 roku. Ich brat Włodzimierz (1866-1942) był generałem Zakonu Towarzystwa Jezusowego. Stryj świętych, Mieczysław Ledóchowski (1822-1902) był nuncjuszem apostolskim, arcybiskupem gnieźnieńsko-poznańskim, prymasem Polski (1865-86), prefektem Kongregacji Wiary od 1892.

Kolejną dziedziną, w której Ledóchowscy odegrali znaczącą rolę, była wojskowość i działalność patriotyczna. W wieku XIX wyróżnili się generał Ignacy Hilary Ledóchowski (1789-1870), wychowanek Akademii Inżynieryjnej w Wiedniu, jeden z najlepszych specjalistów inżynierii wojskowej i artylerii w Armii Księstwa Warszawskie-



go, komendant Arsenalu w Warszawie, po wybuchu Powstania Listopadowego 1830 komendant twierdzy Modlin, kawaler Legii Honorowej i Orderu Virtuti Militari i Jan Ledóchowski (1791-1864), adiutant ks. Józefa Poniatowskiego w 1809 r., kawaler orderów Virtuti Militari i Legii Honorowej. Imię obrońcy Modlina otrzymał jego wnuk Ignacy Kazimierz (1871-1945), brat błogosławionej Marii Teresy i świętej Urszuli Julii, gen. dyw. karierę wojskową rozpoczął w Armii Austriackiej, kontynuował ją w Wojsku Polskim. Wywieziony do obozu koncentracyjnego w Gross-Rosen za działalność konspiracyjną w szeregach Armii Krajowej, zmarł w obozie Dora w 1945 roku. Jego syn Włodzimierz (1910-1987) był żołnierzem kampanii wrześniowej 1939 następnie kurierem Związku Walki Zbrojnej, uczestnikiem walk pod Tobrukiem, po wojnie inżynierem w RPA.

Ród Ledóchowskich, przynależy na trwałe do dwóch narodowości: polskiej i austriackiej. Stało się to w wyniku decyzji Antoniego hr. Ledóchowskiego (1755-1835), który otrzymał od cesarza Franciszka II, dziedziczny tytuł hrabiego SIR. Spośród dzieci i wnuków hr. Antoniego, które osiedliły się w Austrii wielu osiągnęło wysokie stanowiska przy dworze cesarskim i rangi w armii austriackiej, wchodząc jednocześnie w związki małżeńskie z pierwszymi rodami Austro-Węgier. Na pamięć w swojej drugiej ojczyźnie, zasłużyli m.in.: Tadeusz (1790-1856) dowódca 3 Pułku Ułanów arcyksięcia Karola, generał major, a wreszcie feldmarszałek; oraz Tymoteusz (1797-1846) major huzarów, szambelan arcyksięcia Franciszka Karola i wychowawca jego synów w okresie 1837-43, wśród nich przyszłego cesarza Franciszka Józefa.

Część przedstawicieli rodu wybrała działalność w sferze artystycznej, na wystawie zostały zaprezentowane prace malarskie Teresy Tyszkiewiczowej.

konkurs „na dwór wiejski”. Adam i Wanda Krasińscy mieli sprecyzowane wymagania, które wyłożone zostały w programie konkursu.

- „I. Dwór ma stać w Królestwie Polskim w okolicy płaskiej, na wzniesieniu.
- II. Właściciele posiadają wiele mebli i przedmiotów z pierwszej połowy ubiegłego stulecia, pożądanym więc jest, aby przy projektowaniu domu z tem się liczono.
- III. Dwór ma być murowany, tynkowany i kryty dachówką.
- IV. Mają być zastosowane wszelkie najnowsze higieniczne urządzenia (wodociągi, centralne ogrzewanie) [...]”

Sąd konkursowy, w skład którego weszli, poza inwestorami, architektami: prof. Władysław Ekielski, Władysław Marconi i Tadeusz Stryjeński, malarze Stanisław Kamocki, Józef Mehoffer i Ferdynand Ruszczyk oraz prezes Towarzystwa Jerzy Warchałowski, przyznał pierwszą nagrodę projektowi arch. Józefa Gałęzowskiego z Drezna. W wyroku napisano: „Łączy on w sobie wdzięk naszych dworów wiejskich z doskonałymi pomysłami architektonicznymi; w szczególności zasługują na podniesienie: ganek, weranda, podsienia [...]. Projekt ten godzi zarazem skromny zewnętrzny wygląd z wygodnym rozkładem, umożliwiającym prawdziwy komfort”.

Niestety, rychła śmierć Adama Krasińskiego stanęła na przeszkodzie realizacji projektu, a dwaj kolejni ordynacy, Józef i Edward Krasińscy, nie byli tym zainteresowani.

Do planów budowy dworu w Opinogórze, teraz już nie jako nowej siedziby hrabiów Krasińskich, a Muzeum Romantyzmu, powrócono po niemal stu latach, w 2004 r. Fundusze na budowę przyznał Zarząd Województwa Mazowieckiego. Opracowany został projekt, zachowujący w zasadniczych zarysach bryłę budynku, natomiast wewnątrz dostosowujący do nowych potrzeb (sale ekspozycyjne, konferencyjne, pomieszczenia biurowe, magazyny). W grudniu 2005 r. wykopane zostały fundamenty, w czerwcu 2006 r. odbyła się uroczystość podpisania aktu erekcyjnego, a jesienią 2008 r. – sto lat po finale konkursu - budynek wraz z nowymi ekspozycjami oddano do użytku.

Mirosława Lewandowska-Wołosz



Sprawozdanie Zarządu Oddziału Mazowieckiego Stowarzyszenia Muzealników Polskich za okres od 10 marca 2008 do 11 maja 2009 r.

Dnia 10 marca 2008 r. odbyło się Walne Zgromadzenie Sprawozdawczo-Wyborcze Członków Oddziału Mazowieckiego Stowarzyszenia Muzealników Polskich w Warszawie.

W głosowaniu tajnym wybrano na: prezesa Oddziału Halinę Czubašek, do Zarządu wybrano Romana Kochanowicza - wiceprezes, Monikę Moskal - sekretarz, Reginę Dziklińską - skarbnik; członków: Wojciecha Borkowskiego, Leonarda Sobieraja, Barbarę Rzeczyca. Do Komisji Rewizyjnej wszedł Janusz Królik- przewodniczący, członkowie Iwona Sobierajska i Iwona Kargul-Wyszatycka.

Zebrania Zarządu Oddziału Mazowieckiego

W czasie obecnej kadencji Zarząd Oddziału zebrał się na 7 otwartych posiedzeniach z Komisją Rewizyjną, redaktorami Komunikatów i łącznikami z muzeów. W dniu 13 grudnia 2008 r. odbyła się w Róźnie, podczas gali wręczania nagród Konkursu na Najciekawsze Wydarzenie Muzealne na Mazowszu „Wierzbą” uroczystość nadania godności Honorowego Członka Stowarzyszenia Muzealników Polskich wieloletniemu wiceprezesowi Oddziału Mazowieckiego Januszowi Królikowi – b. dyrektorowi Muzeum Romantyzmu w Opinogórze. Dyplom zaprojektowała i wykonała Grażyna Nowakowska z Państwowego Muzeum Archeologicznego w Warszawie.

Działalność naukowa

1. Współpraca z Akademią Humanistyczną im. prof. Aleksandra Gieysztor w Pułtusku z prof. Marianem Sołtysiakiem w sprawie podyplomowych studiów muzealnych, udział w wykładzie inauguracyjnym 14 lutego 2009, zaproszenie muzealników na bezpłatne zajęcia na temat zagrożeń i ochrony zbiorów muzealnych w dniu 19 kwietnia 2009 r.
2. Z Muzeum Kultury Kurpiowskiej w Ostrołęce Stowarzyszenie nasze współorganizowało sesję „Koncepcje rozwoju i projekty badawcze muzeów mazowieckich” z okazji Międzynarodowego Dnia Muzeów 19 maja w Ostrołęce, połączoną z Dniem Muzealnika w Kadzidle.
3. Udział w II Międzynarodowej Konferencji Muzealników „Muzea naszych czasów” w Kielcach w dniu 16 czerwca 2008 r.
4. Udział w Konferencji podsumowującej projekt „Dobry Trener NGO” w dniu 11 sierpnia 2008 r.
5. Udział w V Ogólnopolskim Forum Inicjatyw Pozarządowych w dniach 19-20 września 2008 r.

tynopola, gdzie stał się jedną z najcenniejszych relikwii, zagrabioną przez krzyżowców w 1204 roku. Zachowały się jednak kopie tego obrazu i wileńska jest jedną z nich, powstała, jak się uważa, we Włoszech w XVII wieku.

W trzeciej sali ekspozycji zgromadzono obiekty pochodzące z wieku XX aż po czasy nam współczesne. Prócz naczyń i sprzętów liturgicznych mogliśmy obejrzeć najrozmaitsze wota i plakietki wotywno – wzruszający dowód wdzięczności za opiekę Opatrzności, złożone przez Polaków w katedrze wileńskiej w latach 20. i 30. XX wieku.

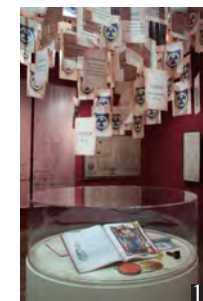
Kto nie zdążył obejrzeć wystawy w Warszawie, będzie miał możliwość obejrzenia skarbu wileńskiego w Krakowie, na wystawie na Wawelu, od połowy października br. do połowy stycznia 2009. Wystawie towarzyszy obszerny, znakomicie opracowany i zilustrowany katalog, wspólna praca litewskich i polskich badaczy, zawierający wiele cennych informacji i nowych ustaleń o tym niezwykłym skarbie, który jest nie tylko zbiorem bezcennych eksponatów, ale także świadectwem świetności dziejów Rzeczypospolitej Obojga Narodów.

Katarzyna Maleszko

„Ród Ledóchowskich – Ojczyźnie i Bogu”

Prezentowana od 19 września do 30 listopada 2008 roku w Muzeum Historycznym m.st. Warszawy wystawa „Ród Ledóchowskich – Ojczyźnie i Bogu” ukazała dzieje wywodzącego się z Kresów zasłużonego na wielu polach rodu Ledóchowskich. Opowieść o rodzie została przedstawiona w kilku wątkach tematycznych: Ród Ledóchowskich i jego rodzinne koligacje, Siedziby Rodowe, W służbie Kościoła, Od II Rzeczypospolitej do współczesności. Zaletą wystawy była możliwość zaprezentowania szerszej publiczności obiektów pochodzących ze zbiorów prywatnych. Znalazły się na niej archiwalia, obiekty sztuki, wyroby rzemiosła artystycznego, druki, obejmujące okres od XVII w. po czasy współczesne dobrane dla zilustrowania osiągnięć przedstawicieli rodu w sposób możliwie jak najbardziej wyczerpujący.

Popularność i znaczenie swojego nazwiska, zawdzięczają Ledóchowscy w znacznej mierze wielkim postaciom w dziejach Kościoła. Z tego rodu wywodzą się: błogosławiona Maria Teresa (1863-1922), założycielka Sodalicji św. Piotra Klawera dla misji afrykańskich (1894), „Matka Afryki” beatyfikowana przez papieża Pawła VI w 1975 r., św. Urszula - Julia Ledóchowska (1865-1939), przełożona urszulanek Unii Rzymskiej w Krakowie w latach 1904-1907 założycielka Zgromadzenia Sióstr Urszulanek Serca Jezusa Konającego (1920), beatyfikowana



10

niewpewną sytuację polityczną Litwy, trzymano jednak nadal w ukryciu w muzealnych magazynach. Dopiero w 1998 roku zaprezentowano cudem ocalały skarb najpierw władzom państwowym i kościelnym, a rok później, na wystawie „Chrześcijaństwo w sztuce Litwy”, szerokiej publiczności.

Obecnie zaś można było podziwiać te zabytki wyeksponowane w salach wystawowych Zamku Królewskiego.

W pierwszej Sali zgromadzono najstarsze eksponaty pokazane na wystawie. Były wśród nich złote i srebrne kielichy mszalne, monstrancje, relikwiarze, krzyże procesyjne, ampułki mszalne. Nie sposób w krótkiej wzmiance wszystkie je opisać, ale warto może bliżej się przyjrzeć choć niektórym z nich. Niezwykły srebrny złożony relikwiarz ramienia św. Stanisława, datowany na lata 1500-1503, jest uważany za najstarszy zabytek w skarbcu wileńskim, dzieło nieznanego warsztatu złotniczego z Europy Środkowej; posążek relikwiarzowy św. Kazimierza, wykonany w 1637 roku w Wilnie został ufundowany przez Ewę Pacównę Gosiewską, żonę wojewody smoleńskiego i jej córkę Helenę, żonę wojewody witebskiego, księcia Sanguszki. Zespół złotych i srebrnych kielichów mszalnych wykonanych w różnych ośrodkach – na Węgrzech, w Wilnie, Prusach Królewskich, Augsburgu, pochodzi z XVI-XVII wieku. Niezwykle interesującym zabytkiem jest księga wpisów Arcybractwa Imienia Maryi, w drewnianej oprawie obciągniętej aksamitem i ozdobionej srebrną okładziną. W księdze, prowadzonej od 1670 do 1938 roku, zachowały się podpisy króla Michała Korybuta Wiśniowieckiego i królowej Eleonory, Jana Sobieskiego, wówczas jeszcze hetmana wielkiego koronnego i jego rodziny, wielkiego księcia litewskiego Krzysztofa Pacy i wielu innych dostojników Rzeczypospolitej. Uwagę przykuwała również monumentalna późnogotycka monstrancja, wykonana w Wilnie w 1535 roku, donacja Olbrachta Gasztołda, oraz unikatowa, srebrna laska kantorska, dzieło rzemieślników wileńskich z 1563 roku, wykonana na zamówienie biskupa Waleriana Protasewicza.

W drugiej sali zgromadzono XVIII-wieczne szaty liturgiczne – głównie dalmatyki i ornaty, naczynia liturgiczne, krzyże, pateny, będące często dziełami złotników petersburskich i moskiewskich – widomy znak włączenia wschodnich ziem Rzeczypospolitej do cesarstwa rosyjskiego. Niezwykłym obiektem w tej części ekspozycji jest wizerunek Chrystusa, malowany olejami na blasze miedzianej i oprawiony w piękną ornamentalną srebrną ramę. Obraz pochodzi z kościoła Misjonarzy w Wilnie i po zamknięciu świątyni przez administrację carską w 1844 roku został przeniesiony do katedry. „Acheiropita” ma, zgodnie z legendą zamieszczoną przez Euzebiusza z Cezarei w *Historii kościelnej* ok. 325, cudowne pochodzenie, ponieważ ma być kopią wizerunku twarzy Chrystusa odcisniętej na chuście i posłanej śmiertelnie choremu królowi Edessy. Wizerunek miał być początkowo przechowywany w Edessie, a w 944 r. przeniesiony do Konstan-

Wydawnictwa

- ukazało się drugie wydanie „Dawny Supraśl. Old Supraśl” Marka Zalewskiego, uzupełnione i poprawione, wydane przez Urząd Miejski w Supraślu we współpracy z Państwowym Muzeum Archeologicznym w Warszawie, Książnicą Podlaską i Stowarzyszeniem Muzealników Polskich (dostaliśmy dofinansowanie z Zarządu Głównego SMP);
- wystąpiliśmy z prośbą o dofinansowanie wydania książki „Aby ocalić przeszłość” do Burmistrza Supraśla oraz do Przewodniczącego Rady Miasta Supraśl;
- Wystąpiliśmy z prośbą o dofinansowanie wydania albumu ze starymi fotografiami pałacu carskiego w Białowieży odnalezionymi przez Svetlanę Czestnych w Archiwum w Petersburgu, do urzędu Gminy w Białowieży, Nadleśnictwa Białowieża i prywatnych firm w Białowieży.

Komunikaty Oddziału Mazowieckiego SMP

Wydano jeden podwójny zeszyt „Komunikatów OM SMP” nr. 15 dzięki zespołowi redakcyjnemu: Barbarze Rogalskiej, Izabeli Wichrowskiej i Radosławowi Adamskiemu. W celu zmniejszenia kosztów druku zakupiliśmy kolorową drukarkę dla Redakcji. Od numeru 11 „Komunikaty” są rozsyłane dla członków i muzeów w wersji elektronicznej do czytania i w wersji do drukowania oraz zamieszczone na stronie internetowej Stowarzyszenia Muzealników Polskich www.stowarzyszeniemuzealnikow.org.pl

Szkolenia muzealników

- udział muzealników w zajęciach prowadzonych przez mgr Piotra Ogrodzkiego dyrektora Ośrodka Ochrony Zbiorów Publicznych Ministerstwa Kultury i Dziedzictwa Narodowego w ramach Muzealnych Studiów Podyplomowych w Akademii Humanistycznej w Pułtusku (bezpłatnie);
- znalezienie beneficjenta i nawiązanie współpracy ze Stowarzyszeniem Społeczeństwa Wiedzy, które na naszą prośbę złożyło wniosek o dofinansowanie z Programu Operacyjnego Kapitał Ludzki, Priorytet VIII, Działania 8.1.1. projektu szkoleń podnoszących umiejętności obsługi komputerów na różnych poziomach zaawansowania (program za pieniądze unijne).

Współpraca z Zarządem Głównym i Oddziałami Stowarzyszenia Muzealników Polskich

Nasz Oddział pomógł Zarządowi Głównemu SMP w organizacji III Walnego Zjazdu Delegatów SMP w Warszawie w dniu 24 kwietnia 2008 r. Prezesem ZG jest członek naszego Oddziału pan Andrzej Sołtan, Halina Czubaszek pełni funkcję Sekretarza, współpracuje z Sekretarzem Generalnym Ewą Wyką z Krakowa. Członkiem Zarządu Głównego jest także

Barbara Rogalska i Roman Kochanowicz. Wzięliśmy udział w 3 zebraniach ZG: w dniu 20 czerwca w Krakowie, 28 października 2008 r. w Warszawie oraz 30 marca 2009 r. w Krakowie.

Nasz Dzień Muzealnika w Opinogórze 25 maja będzie ogólnopolskim świętem z okazji 10-lecia SMP, przyjadą zaproszeni przedstawiciele wszystkich Oddziałów SMP.

Na prośbę ZG Oddział Mazowiecki przygotowuje stanowisko z wydawnictwami muzealnymi na Targi Książki Historycznej w Warszawie w ostatni weekend listopada 2009 r.

Współpraca z Urzędem Marszałkowskim Województwa Mazowieckiego

1. Zarząd Województwa Mazowieckiego w odpowiedzi na naszą propozycję, ogłosił konkurs „Mazowieckie Zdarzenia Muzealne - Wierzba” na najciekawszą wystawę zorganizowaną w danym roku w muzeum Mazowsza i najatrakcyjniejszą imprezę plenerową zorganizowaną poza salami wystawowymi. Do współpracy przy ogłoszeniu, organizacji, realizacji i ocenie wniosków dotyczących w/w konkursu zaproszono nasze Stowarzyszenie. W skład Kapituły powołane zostały 3 osoby z SMP OM: Janusz Królik, Wojciech Borkowski i Halina Czubaszek. W ubiegłym roku odbyła się II edycja Konkursu na najciekawszą wystawę i imprezę w 2007 roku. Wręczenie nagród przez Marszałka Adama Struzika odbyło się 13 grudnia 2008 roku w Różanie. W tym roku ogłoszono już III edycję, zgłoszenia należy przysyłać do 15 maja. Materiały pokonkursowe z dwóch edycji przekazane zostały do naszego oddziału, książki, katalogi i informatory zasilają zbiory Biblioteki SMP.
2. Zarząd Województwa Mazowieckiego zwrócił się z prośbą o wytypowanie 2 kandydatów do składu Rady Muzeum przy Muzeum Historii Polskiego Ruchu Ludowego w Warszawie, Kultury Kurpiowskiej w Ostrołęce, im. Jacka Malczewskiego w Radomiu, Wsi Radomskiej w Radomiu, Wsi Mazowieckiej w Sierpcu, Szlachty Mazowieckiej w Ciechanowie, Romantyzmu w Opinogórze, Mazowieckim w Płocku, Regionalnym w Siedlcach, Niepodległości, Państwowym Muzeum Archeologicznym, Państwowym Muzeum Etnograficznym, Muzeum Kolejnictwa, Azji i Pacyfiku w Warszawie oraz jednego kandydata do Muzeum Literatury w Warszawie.

Zarząd Województwa Mazowieckiego

1. W związku z zamierzeniem odwołania pana Janusza Odrowąż-Pieniązka ze stanowiska Dyrektora Muzeum Literatury w Warszawie zwrócił się do nas w maju 2008 r. o opinię w przedmiotowej sprawie.
2. Zarząd Województwa Mazowieckiego zwrócił się do nas z prośbą o wskazanie 2 przedstawicieli SMP do składu komisji konkursowej w celu obsadzenia stanowiska dyrektora Muzeum Ludowych Instrumentów

Za biurkiem rektora stoi niepozorna szafka. W grudniu 2008 roku podczas prac konserwatorskich dokonano sensacyjnego odkrycia. W szafce natrafiono na dwa schowki wypełnione ośmioma kilogramami dokumentów należących do archiwum Narodowych Sił Zbrojnych z lat 1942-44. Mebel kilka lat stał w gabinecie rektorskim i Franciszek Staff prawdopodobnie nie zdawał sobie sprawy, co znajduje się w skrytkach jego szafki.

Można rzec, że muzeum cały czas się rozwija i eksponatów przybywa. A kto wie, jakich jeszcze niespodzianek dostarczą pozyskane przedmioty. Po zakończeniu zwiedzania już przy kawie uczestnicy wycieczki mogli wymienić się swoimi przemyśleniami a przede wszystkim wyrazić uznanie dla owocnych wysiłków Pani Kustosza i Jej inspirującego entuzjazmu.

Bartłomiej Karch

ZWIEDZANIE WYSTAW Z KOMISARZEM

„Skarbiec Katedry Wileńskiej”

Spotkanie, jaki członkowie Oddziału Mazowieckiego Stowarzyszenia Muzealników Polskich odbyli 25 września 2008 r. na Zamku Królewskim w Warszawie śmiało można uznać za wyjątkowe. Mieliśmy możliwość obejrzeć skarby katedry wileńskiej, których dzieje uratowania przed zniszczeniem, a później odnalezienia są fascynujące a zarazem wzruszające. Dzięki pani Annie Saratowicz-Dudyńskiej, komisarzowi wystawy i współautorce scenariusza, która wspaniale i zajmująco opowiedziała o pracach przygotowawczych do wystawy i o obiektach prezentowanych na ekspozycji, czas spędzony na Zamku Królewskim był jedną z tych wizyt w salach muzealnych, które wzbogacają nas o przeżycia szczególne. Przypomniało nam wspaniałą przeszłość Rzeczypospolitej Obojga Narodów i jej dostojników, którzy fundowali te wspaniałe przedmioty na chwałę Bożą i dla upamiętnienia swoich rodów.

W trzech salach zamkowych zgromadzono cenne przedmioty pochodzące z XVI- XX wieku, wciąż stosunkowo mało znane i wchodzące dopiero do obiegu naukowego, co spowodowane zostało trudnymi, skomplikowanymi dziejami Litwy i samej katedry wileńskiej, szczególnie w czasach okupacji sowieckiej. We wrześniu 1939 roku opiekunowie skarbcza zamurowali najcenniejsze przedmioty w ścianie katedry. Pozostały w tym ukryciu, mimo podejmowanych wielokrotnie prób odnalezienia, aż do roku 1985, kiedy podczas prac renowacyjnych odkryto przypadkowo zamurowaną niszę, w której zostały ukryte. W tajemnicy przeniesiono obiekty do magazynów Lietuvas dailes muzejus i szybko wpisano do inwentarza muzealnego, by zapobiec ich ewentualnej konfiskacie i wywiezieniu.

W 1989 roku katedrę wileńską, wcześniej przez władze sowieckie zamienioną na galerię obrazów (co szczęśliwie uchroniło budowlę przed dewastacją) zwrócono wiernym. Zabytki ze skarbcza, ze względu na wciąż

Wizyta w Muzeum Szkoły Głównej Gospodarstwa Wiejskiego

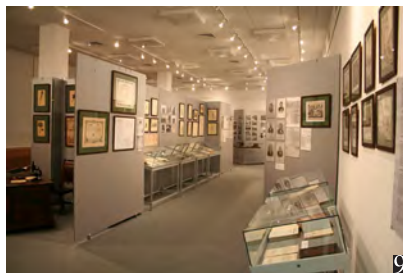
W dniu 16 marca 2009 roku członkowie SMP Oddziału Mazowieckiego odwiedzili siedzibę SGGW w Warszawie przy ulicy Nowoursynowskiej. Celem naszej wizyty było zwiedzenie nowo otwartego muzeum (28 stycznia 2008) poświęconego historii tej szacownej instytucji.

Kustoszem muzeum jest Pani Karolina Grobelska. To właśnie Jej pasji i zaangażowaniu placówka zawdzięcza swoje istnienie. Pani Karolina uraczyła nas wieloma smakowitymi opowieściami o perypetiach związanych z pozyskiwaniem eksponatów i propagowaniem idei muzeum w środowisku SGGW. Bardzo Jej dziękujemy za zaproszenie i poświęcony nam czas.

Zwiedzanie wystawy rozpoczęliśmy od zapoznania się z czasową wystawą poświęconą Ludowemu Zespołowi Artystycznemu „Promni” działającemu od 1972 r. Założycielką zespołu była Pani Zofia Solarzowa działaczka ruchu ludowego. Ona też nadała zespołowi nazwę Promni - Pierwsi. W Promnych do dziś tańczy i śpiewa około stu studentów i absolwentów głównie z SGGW. Zespół poszczycić się może wieloma występami na festiwalach zagranicznych oraz zdobyciem nagród na imprezach folklorystycznych (Turcja, Francja). Nie wszystkim wiadomo, że w Promnych występował także polityk PSL Jarosław Kalinowski.

Następnie przeszliśmy do sali gdzie znajduje się stała ekspozycja muzealna. W sposób bardzo czytelny zwiedzający może prześledzić historię SGGW. Za poprzedniczkę Szkoły Głównej uważa się Instytut Agronomiczny na Marymoncie założony w 1816 r. a później przeniesiony do Puław. Następnie instytut już pod nazwą SGGW otrzymał siedzibę przy ulicy Rakowieckiej w Warszawie (lata 20. i 30. XX wieku). W 2001 roku otwarto nowoczesny kampus na Ursynowie, gdzie mieści się większość wydziałów i nowoczesnych obiektów towarzyszących uczelni (laboratoria, szklarnie, ogrody).

Na potrzeby muzeum udało się zebrać szereg interesujących eksponatów takich jak stare listy, indeksy, świadectwa, pomoce naukowe, ryciny, fotografie. Niejednokrotnie to absolwenci i pedagodzy oddali swoje pamiątki rodzinne, aby wzbogacić tym pięknym gestem wyposażenie muzeum. Powstała z nich barwna historia ludzi, którzy nierzadko całe swoje życie związali z losami uczelni. Na wystawie można obejrzeć także zrekonstruowany gabinet botanika oraz gabinet rektora. Dowiedzieliśmy się, że rektorem uczelni w latach 1944-1947 był Franciszek Staff brat poety Leopolda i to jego gabinet możemy oglądać na wystawie.



Muzycznych w Szydłowcu. Naszym przedstawicielem został prezes Zarządu Głównego Andrzej Sołtan i Leonard Sobieraj.

3. Zarząd Województwa Mazowieckiego w związku z osiągnięciem wieku emerytalnego i rezygnacją pani Iwony Grys ze stanowiska Dyrektora Muzeum Sportu i Turystyki oraz pana Janusza Sankowskiego dyrektora Muzeum Kolejnictwa w Warszawie zwrócił się z prośbą o opinię.
4. Zarząd Województwa Mazowieckiego w związku z zamierzeniem powołania pana Tomasza Jagodzińskiego, dotychczasowego wicedyrektora a potem pełniącego funkcję dyrektora, na stanowisko dyrektora Muzeum Sportu i Turystyki w Warszawie zwrócił się o opinię w przedmiotowej sprawie.
5. Przystąpiliśmy do konkursu ofert o środki na zorganizowanie konferencji „Osiągnięcia i perspektywy rozwoju muzealnictwa mazowieckiego”. W związku z małymi środkami dla NGO w tym roku, dotacji nie przyznano na żadne konferencje.
6. Marszałek Województwa Mazowieckiego Adam Struzik wyraził zgodę na objęcie patronatem honorowym naszej konferencji „Osiągnięcia i perspektywy rozwoju muzealnictwa mazowieckiego, która odbędzie się 25 maja w Opinogórze z okazji 10-lecia SMP OM i Międzynarodowego Dnia Muzeów.

Współpraca z Samorządami Terenowymi

1. Zarząd Powiatu Żyrardowskiego zwrócił się o:
 - opinię w sprawie odwołania dyrektora Muzeum Mazowsza Zachodniego w Żyrardowie – pani Barbary Rzczyckiej, która złożyła prośbę o odwołanie z zajmowanego stanowiska;
 - wytypowanie 2 przedstawicieli do komisji konkursowej na wybór dyrektora Muzeum Mazowsza Zachodniego w Żyrardowie, zgłosiliśmy pana Andrzeja Sołtana i Macieja Wojewodę dyrektora Muzeum w Sochaczewie;
 - opinię dla pana Bogusława Nietrzebka, wskazanego jako kandydata na stanowisko dyrektora Muzeum przez Komisję konkursową.
2. Na prośbę Zarządu Głównego wytypowaliśmy przedstawiciela do Komisji Konkursowej powołanej przez Burmistrza Wielunia na wybór dyrektora Muzeum Ziemi Wieluńskiej, woj. łódzkiej (zgłosiliśmy Janinę Baj dyrektora Muzeum w Kluczborku, gdyż powiat wieluński sąsiaduje z woj. opolskim), wysłaliśmy także opinię do Burmistrza Wielunia dla wskazanego przez komisję kandydata na dyrektora – pana Jana Książka.
3. Na prośbę Zarządu Głównego i Urzędu Marszałkowskiego Województwa Dolnośląskiego we Wrocławiu o wyrażenie opinii dla pani Gabrieli

Zawiły wybranej przez Komisję Konkursową na dyrektora Muzeum Karkonoskiego w Jeleniej Górze.

4. Prezydent Miasta Kutno zwrócił się do nas o powołanie kandydata do Komisji Konkursowej w celu wyłonienia dyrektora Muzeum Regionalnego w Kutnie. Zgłosiliśmy pana Macieja Wojewodę z Sochaczewa.

Współpraca z Urzędem Miasta Warszawy

Naszym organizatorem, w rejestrze sądowym jest prezydent m.st. Warszawy. Halina Czubaszek jest członkiem Komisji Dialogu Społecznego ds. Upowszechniania Kultury działającej przy Biurze Kultury Urzędu Miasta st. Warszawy; bierze udział w comiesięcznych spotkaniach.

Współpraca z organizacjami pozarządowymi

Udzieliliśmy rekomendacji dla Stowarzyszenia Naukowego Archeologów Polskich Oddział w Warszawie przy składaniu wniosku o dotacje na konferencję „Krzemień narzutowy w pradziejach”, a oni dali nam rekomendacje dla naszej konferencji.

Współpraca przy wniosku o dotacje z Kapitału Ludzkiego (Fundusze Unijne) ze Stowarzyszeniem Społeczeństwa Wiedzy.

Zaproszenie na spotkanie organizacji pozarządowych i branży internetowej BridgeCamp w dniu 16 kwietnia 2009 w Poznaniu.

Współpraca z muzeami

1. Na prośbę pracowników Muzeum Ziemi PAN w Warszawie wystąpiliśmy z prośbą do organizatora Muzeum, prof. dr hab. Bogdana Ney, Przewodniczącego VII Wydziału PAN i prof. dr hab inż. Michała Kleibera Prezesa PAN o zwiększenie środków finansowych na podwyżki dla pracowników.
2. Wystąpiliśmy do Zarządu Głównego SMP o poparcie i złożenie wniosku do MKiDN o przyznanie Medalu Zasłużony Kulturze - Gloria Artis dla Muzeum Zamek w Oporowie z okazji ich 60. lecia.

Otrzymujemy zaproszenia na otwarcia wystaw, wykłady, koncerty, promocje książek i inne imprezy organizowane przez muzea warszawskie i mazowieckie. Dziękujemy bardzo dyrekcjom i muzealnikom. W Komunikatach SMP OM drukujemy wykaz imprez, na które jesteśmy zapraszani. Rozesłaliśmy życzenia świąteczne i noworoczne do wszystkich współpracujących z nami organizacji, muzeów i naszych członków.

Zwiedzanie wystawy z komisarzem, udaliśmy się:

- do Muzeum Narodowego w Warszawie w dniu 17 marca 2008 r. na wystawę „Wyprawa w dwudziestolecie”, po której oprowadziła nas komisarz wystawy Katarzyna Nowakowska-Sito, a w dniu 23 czerwca na wystawę „Ukraina świata. Skarby Ukrainy z kolekcji Platar” po której oprowadził komisarz wystawy prof. Witold Dobrowolski;

Podsumowanie za lata 2004 – 2008

Na dzień 31 stycznia 2008 roku w Księdze Wpływu zaewidencjonowano łącznie 876 publikacji w tym:

- 183 vol. czasopism,
- 215 zaproszeń,
- 478 druków zwartych

Czasopisma w Bibliotece SMP - obecnie 30 tytułów. Zbiory pochodzą wyłącznie z darów od instytucji oraz członków SMP.

Darczyńcy Biblioteki w 2008 roku:

- Zarząd SMP Oddział Mazowiecki,
- Muzeum Regionalne w Siedlcach,
- Kapituła Konkursu „Wierzba” edycja za 2006 i 2007 rok,
- Muzeum Romantyzmu w Opinogórze,
- Muzeum im. Jacka Malczewskiego w Radomiu,
- Muzeum Wojska Polskiego,
- Muzeum Mazowieckie w Płocku,
- Poddębickie Towarzystwo Regionalne,
- Muzeum Miejskie w Tychach,
- Muzeum Mazowsza Zachodniego w Żyrardowie,
- Muzeum Ludowych Instrumentów Muzycznych w Szydłowcu,
- Muzeum Sportu i Turystyki,
- Redakcja ZOW,
- Państwowe Muzeum Archeologiczne - Biblioteka

- Pani Halina Czubaszek,
- Pani Iwona Sobierajska,
- Pani Grażyna Głuch,
- Pan Mariusz Klarecki,
- Pan Andrzej Sołtan,
- Pan Władysław Weker,
- Panu Grzegorz Dębski,
- Pan Mieczysław Siciński,

Szczególne podziękowanie kieruję do Kapituły konkursu „Wierzba”, która na wniosek Prezes SMP Oddział Mazowiecki przekazała nam materiały pokonkursowe z edycji konkursu za 2006 i 2007 rok.

Hanna Pilcicka-Ciura

kandydatów na stanowiska dyrektorów muzeów, jak też uzyskaliśmy aprobatę dla naszych propozycji, przy organizacji „Mazowieckich Zdarzeń Muzealnych - Wierzba”.

Pomimo podjętych już działań Komisja z przykrością odnotowuje fakt braku kontynuacji prac przy wydaniu przewodnika po muzeach na Mazowszu.

W związku z rezygnacją sekretarza Stowarzyszenia Muzealników Polskich-Oddział Mazowiecki pani Moniki Moskal Komisja dziękuje za dotychczasowe prowadzenie Sekretariatu Zarządu SPM – Oddział Mazowiecki.

Kończąc, Komisja Rewizyjna podkreślając zaangażowanie Prezesa i Członków Zarządu Oddziału SMP ocenia pracę bardzo pozytywnie i wnosi o przyjęcie przez Walne Zgromadzenie sprawozdań z działalności merytorycznej i finansowej, a także o udzielenie absolutorium dla Zarządu za okres sprawozdawczy.

*Janusz Królik, Iwonna Sobierajska
Iwona Korgul-Wyszatycka
(Komisja Rewizyjna SMP OM)*

Sprawozdanie z działalności Biblioteki SMP Oddział Mazowiecki za okres od 01.01.2008 do 31.12.2008

W roku 2008 do Księgi Wpływu wpisano 236 pozycji. Prowadzono 3 inwentarze:

1. Inwentarz druków zwartych (książki, katalogi, informatory, foldery, plany, mapy).
2. Inwentarz druków ciągłych czasopism - w formie kartoteki.
3. Inwentarz druków ulotnych - zaproszeń.

Podsumowanie roku 2008

Szczegółowa analiza nabytków 2008 rok

Ogółem 236 pozycji wpisano do Księgi wpływu w tym:

- 29 vol. czasopism,
- 150 vol. druków zwartych,
- 57 zaproszeń,

Ewidencja druków zwartych z podziałem na poszczególne kategorie

- w sztukach:

- 53 egz. książek,
- 53 egz. katalogów,
- 5 egz. przewodników,
- 1 folder,
- 38 egz. informatorów,

- na Zamek Królewski w Warszawie w dniu 25 września 2008 r. na wystawę „Skarbiec Katedry Wileńskiej”, po której oprowadziła nas komisarz Anna Saratowicz;
- do Muzeum Historycznego m.st. Warszawy w dniu 26 listopada 2008 r. na wystawę „Ród Ledóchowskich Ojczyźnie i Bogu”, po której oprowadziła nas kurator Barbara Moszczyńska;
- do Muzeum Wojska Polskiego w Warszawie w dniu 26 stycznia 2009 r. na wystawę „I będzie wolna Polska...Legiony Polskie w sztuce”, po której oprowadziła nas komisarz Helena Piórkowska-Sulej oraz na wystawę „Somosierra 1808-2008”, po której oprowadził nas komisarz dr Zbigniew Dunin-Wilczyński;
- na Zamek Królewski w Warszawie w dniu 18 lutego 2009 r. na wystawę „Dwudziestolecie. Oblicza nowoczesności” zorganizowanej przez Muzeum Historii Polski, po której oprowadziła nas kurator Monika Matwiejczuk-Wróblewska i Anna Kosińska.

Zwiedzanie „Muzeum od Kuchni”

W dniu 16 marca 2009 r. na zaproszenie kustosa Karoliny Grobelskiej, udaliśmy się do Muzeum Szkoły Głównej Gospodarstwa Wiejskiego w Warszawie, gdzie zapoznaliśmy się z działalnością, stałą ekspozycją oraz wystawą czasową „Tańczą Promni, śpiewa ziemia” najmłodszego muzeum Warszawy.

Wyjazdy naukowe za granicę:

1. Zorganizowaliśmy 1 wyjazd naukowy w dniach 23 kwietnia - 3 maja 2009 r. do Rumunii (Maramuresz, Bukowina, Mołdawia, Siedmiogród).
2. Planowany wyjazd naukowy po Łotwie i Estonii w dniach 21-31 maja 2008 r., ze względu na wysoki koszt i słabą frekwencję nie doszedł do skutku.

Wyjazdy krajowe:

Zorganizowano wyjazdy w celu poznania innych ośrodków muzealnych i integracji muzealników, głównie dzięki zaangażowaniu skarbnika Reginy Dziklińskiej.

1. Zorganizowaliśmy w dniach 11-13 kwietnia 2008 r. objazd po Księstwie Łęczyckim.
2. W dniu 19 maja 2008 r. z okazji Międzynarodowego Święta Muzeów wspólnie z Muzeum Kultury Kurpiowskiej zorganizowaliśmy Dzień Muzealnika w Ostrołęce i Kadzidle.
3. W dniach 15-16 czerwca wyjazd do Kielc na konferencję „Muzea naszych czasów” w ramach SacroExpo.
4. W dniach 4-6 lipca 2008 do Pszczyny i Tych.

5. W dniu 13 grudnia 2008 r. do Różana na uroczystości wręczenia nagród II Edycji Konkursu „Mazowieckie Zdarzenia Muzealne – Wierzba” i nadanie godności Honorowego Członka SMP panu Januszowi Królikowi.

Plan pracy zarządu Oddziału Mazowieckiego SMP na 2009-2010 rok

1. Współpraca z Departamentem Kultury, Promocji i Turystyki Urzędu Marszałkowskiego przy realizacji Konkursu na „Mazowieckie zdarzenia muzealne – Wierzba” - za 2008 rok.
2. Prowadzenie Biblioteki.
3. Wydanie 2 numerów „Komunikatów SMP OM”.
4. Współpraca z Zarządem Głównym i Oddziałami krajowymi.
5. Współpraca z organizacjami pozarządowymi.
6. Organizowanie zwiedzania „wystaw z komisarzem” i „muzeum od kuchni”.
7. Współorganizowanie Dnia Muzealnika.
8. Zorganizowanie wyjazdów zagranicznych - Łotwa i Estonia - początek maja 2009 r. z Tourist Track z Krakowa.
9. Zorganizowanie wyjazdów krajowych - Toruń na początku września.
10. Zorganizowanie wyjazdów na interesujące wystawy w muzeach polskich.

Biblioteka

Przy naszym Zarządzie jest Biblioteka SMP, gromadząca różnorodne wydawnictwa muzealne, prowadzona przez Hannę Pilcicką-Ciura z PMA. Dziękujemy wszystkim muzeom, za systematyczne przesyłanie wydawnictw muzealnych. Prosimy Muzea o wszelkie wydawnictwa muzealne, gdyż pragniemy, aby Biblioteka SMP stała się centrum studiów muzealnych.

W czasie obecnej kadencji do SMP OM złożyło deklaracje członkowskie i zostało przyjętych 26 osób, wykreślono na własną prośbę 7 osób, 3 osoby zmarły: Andrzej Urbaniak z Muzeum w Krośniewicach, Jerzy Pełka z Muzeum w Ciechanowie, Zdzisław Gałęcki z Muzeum Kowalstwa w Warszawie.

Obecnie Oddział Mazowiecki liczy 325 członków z 57 muzeów Województwa Mazowieckiego, Łódzkiego (Łowicz, Krośniewice, Kutno, Oporów, Łódź, Skierniewice), Kujawsko-Pomorskiego (Toruń, Włocławek), Lubelskiego (Kazimierz Dolny), (brak tam oddziałów terenowych SMP) i wielkopolskiego (Zespół Pałacowo-Parkowy w Dobrzycy).

*Halina Czubaszek
PREZES SMP OM*

Sprawozdanie Komisji Rewizyjnej SMP OM za okres od 10 marca 2008 r. do 11 maja 2009 r.

Komisja Rewizyjna na posiedzeniu w dniu 11 maja 2009 r. w składzie :

1. Janusz Królik - Przewodniczący
2. Iwonna Sobierajska - Członek
3. Iwona Korgul-Wyszatycka - Członek

Zapoznała się z następującymi dokumentami Zarządu Oddziału Mazowieckiego SMP:

- sprawozdaniem z działalności merytorycznej,
- sprawozdaniem finansowym wraz z załącznikami,
- dokumentacją finansową zgromadzoną w Sekretariacie Oddziału,
- decyzjami i Uchwałami Zarządu Oddziału za okres sprawozdawczy.

Komisja Rewizyjna po szczegółowym zapoznaniu się z powyższymi sprawozdaniami wyraża swoje uznanie dla pracy Zarządu Oddziału w okresie sprawozdawczym.

Z satysfakcją zauważamy, że zarówno Sekretariat jak i dokumenty finansowe prowadzone są w sposób przejrzysty i profesjonalny. Szczególne słowa uznania należą się Prezesowi – Halinie Czubaszek za jej kierowanie Oddziałem, a także za zaangażowanie w prace Zarządu Głównego.

Słowa podziękowania Komisja kieruje do pań Barbary Rogalskiej, Izabeli Wichrowskiej i do pana Radosława Adamskiego - zespołu redakcyjnego za przygotowywanie podwójnego zeszytu „Komunikatów OM SMP” nr. 15 w wersji elektronicznej i udostępnienie ich na stronie internetowej Stowarzyszenia Muzealników Polskich.

Komisja składa podziękowania pani Reginie Dziklińskiej za duże zaangażowanie w organizowaniu wyjazdów członków Stowarzyszenia do innych ośrodków muzealnych i integracji muzealników.

Komisja z przyjemnością odnotowuje fakt większej skuteczności pozyskiwania składek członkowskich w porównaniu z poprzednim okresem sprawozdawczym. Dzieje się to za wielkim zaangażowaniem Skarbnika Oddziału Mazowieckiego – Pani Reginy Dziklińskiej.

Komisja dziękuje pani Hannie Pilickej-Ciura za prowadzenie Biblioteki Stowarzyszenia Muzealników Polskich Oddział Mazowiecki znajdującej się przy Zarządzie Oddziału w Państwowym Muzeum Archeologicznym w Warszawie.

Komisja w pełni akceptuje działania Zarządu, aby wykluczać z naszych szeregów członków, którzy nie płacą zaległych składek.

W minionym okresie sprawozdawczym Komisja odnotowuje zwięzszą paletę działań, jak też uznanie w oczach instytucji samorządowych nadzorujących pracę muzeów na terenie Mazowsza. Jesteśmy postrzegani jako odpowiedzialni partnerzy Zarządu Województwa Mazowieckiego czy też Zarządów Powiatowych przy obsadzaniu czy też opiniowaniu